

# NovoPen® 6 ))

## Bruksanvisning

Läs bruksanvisningen noga innan du använder din NovoPen® 6 för injicering av insulin för första gången. På baksidan av denna bruksanvisning finns en snabbguide.



# Innehåll

Översikt över injektionspennans delar  
Insidan av omslaget

Inledning  
Insidan av omslaget

Viktig information 1

Förbereda injektionspennan för en injektion

Sätta in en cylinderampull med insulin 2

Om du använder vitt och grumligt insulin 5

Sätta på en ny injektionsnål 6

Testa ALLTID insulinflödet innan du injicerar 8

Välja dos 10

Injicera dos 12

Efter injektionen 14

Hur dosminnet används

Hur du kontrollerar din senaste dos 16

Vad visar dosminnesfönstret? 17

Hur du för en personlig injektionslogg 18

Hur du kontrollerar hur mycket insulin det finns kvar 20

Om du behöver mer insulin än vad som finns kvar i cylinderampullen 22

Hur du byter ut en förbrukad cylinderampull 24

Fel- och specialmeddelanden 26

Felmeddelande 26

Slutmeddelande 27

Blankt fönster 27

Hur du tar hand om din injektionspenna 28

Hantering 28

Rengöring 28

Förvaring 29

Avfallshantering 29

Garanti 30

Teknisk information 30

**Snabbguide finns längst bak**

# NovoPen® 6))

## Injektionspenna



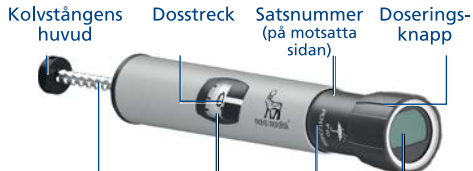
Pennhuv



Insulinfönster

Insulinskala

Cylinderampullhållare



Kolvstångens huvud

Dostreck

Satsnummer (på motsatta sidan)

Doseringsknapp

Kolvstång

Dosräknare

Penn-ID

Dosminne

## Dosminne



Antal enheter som injicerades senast

Tid som gått sedan senaste injektionen (hh:mm:ss)

## Injektionsnål för engångsbruk (exempel)



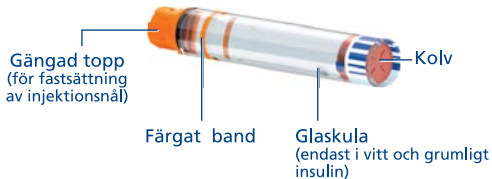
Yttre nålskydd

Inre nålskydd

Nål

Skyddspapper

## Cylinderampull med insulin (3 ml Penfill® cylinderampull)



Gängad topp (för fastsättning av injektionsnål)

Färgat band

Glaskula (endast i vitt och grumligt insulin)

Kolv

# Inledning

**Tack för att du valt NovoPen® 6. NovoPen® 6 är en injektionspenna för insulin för flergångsbruk med en dosminnesfunktion.**

**I din förpackning med NovoPen® 6 finns en injektionspenna, ett mjukt fodral samt denna bruksanvisning.**

**Läs denna bruksanvisning noggrant innan du använder injektionspennan** - även om du tidigare har använt NovoPen® 6 eller andra liknande injektionshjälpmedel från Novo Nordisk. Här står allt du behöver veta om din injektionspenna och hur du ska använda den.

**Använd endast NovoPen® 6** om du kan följa instruktionerna i denna bruksanvisning helt. Om inte, ta hjälp av en person som kan följa instruktionerna.

NovoPen® 6 är avsedd att användas för injicering av insulin för behandling av diabetespatienter som behöver insulininjektioner.

NovoPen® 6 är avsedd att användas av diabetespatienter som injicerar själva, hälso- och sjukvårdspersonal och vårdgivare.

NovoPen® 6 är utformad för personligt bruk i hemvårdsmiljö.

NovoPen® 6 injektionspenna får endast användas med kompatibla produkter så att den fungerar på ett korrekt och säkert sätt. Till injektionspennan används 3 ml Penfill® cylinderampull med insulin från Novo Nordisk, samt injektionsnålar för engångsbruk (tillhandahålls separat). Med injektionspennan kan användare ställa in den insulinindos som behövs från 1 till 60 enheter i steg om 1 enhet.

**Injektionspennan har ett dosminne** som hjälper dig att komma ihåg antalet enheter som senast injicerades och hur lång tid som har gått sedan injektionen.

Dosminnet sparar också din injektionshistorik för de senaste 800 injektionerna. *Se sidorna 18-19* i bruksanvisningen för ytterligare information om hur du kan använda detta för att föra en personlig injektionslogg. Du kan överföra den till exempelvis din smartphone för att föra en personlig injektionslogg.

**Injektionspennan är en flergångspenna**, vilket betyder att du kan använda den om och om igen. När du har använt allt insulin i cylinderampullen, byter du helt enkelt ut cylinderampullen mot en ny. Om du använder mer än en typ av insulin, rekommenderas starkt att du använder olika NovoPen® 6 för varje insulintyp.

**Du kan få injektionspennan i grått eller i blått.** Kom alltid ihåg att kontrollera namnet och färgen på cylinderampullen före varje injektion, för att vara säker på att den innehåller rätt typ av insulin.

## **Om denna bruksanvisning:**

I hela bruksanvisningen anges steg för steg hur du ska använda injektionspennan.

Viktig information och tilläggsinformation är tydligt markerade med följande symboler:



## **Viktig information**

Var speciellt uppmärksam på denna information, då den är viktig för säker användning av injektionspennan. Om du inte följer anvisningarna noga, kan du få för lite eller för mycket insulin, eller inte något insulin alls.

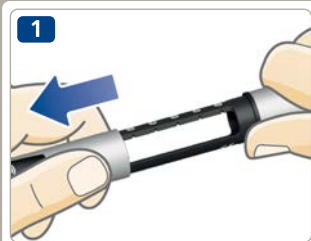


## **Tilläggsinformation**

## Viktig information

- **Om du är blind eller har gravt nedsatt syn ska du inte använda NovoPen® 6 utan hjälp.** Be någon med bra syn som kan följa instruktionerna i denna bruksanvisning helt.
- **Testa ALLTID insulinflödet före varje injektion.** Använd inte injektionsspennan om det inte sprutar ut insulin från nålspetsen när du testar flödet. Om du inte testar insulinflödet kan du få för lite insulin eller inget insulin alls.
- **Om du tappat injektionsspennan** ska du kontrollera om cylinderampullen med insulin fått skador, till exempel sprickor. Byt ut cylinderampullen mot en ny om det är nödvändigt.
- **Om du av misstag vrider isär injektionsspennan** mellan två injektioner, är det viktigt att testa insulinflödet innan du injicerar nästa gång. Du kan behöva göra det flera gånger innan något insulin sprutar ut från nålspetsen. Om det inte syns något insulin, kan det leda till att inget insulin injiceras.
- **NovoPen® 6 är utformad för att användas tillsammans med 3 ml Penfill® cylinderampull samt NovoFine® Plus, NovoFine® eller NovoTwist® injektionsnålar** för engångsbruk med en längd på högst 8 mm.
- **Novo Nordisk ansvarar inte** för skador på grund av användning av NovoPen® 6 med andra produkter än dessa.
- **Kontrollera alltid namn och färg på cylinderampullen** för att försäkra dig om att den innehåller den typ av insulin du behöver. Om du använder fel typ av insulin, kan din blodsockernivå bli för hög eller för låg.
- **Ha alltid med dig en injektionsspenna i reserv,** extra insulin av den typ eller de typer du använder och nya injektionsnålar, om det uppstår skador eller något kommer bort.
- **Dela aldrig din injektionsspenna,** dina cylinderampuller med insulin eller dina injektionsnålar med någon annan. De är enbart för personligt bruk.
- **Förvara alltid din injektionsspenna,** dina cylinderampuller med insulin och dina injektionsnålar **utom syn- och räckhåll för andra, särskilt barn.**
- **Ta alltid injektionsspennan med dig.** Lämna den inte i en bil eller på någon annan plats där det kan bli för varmt eller för kallt.
- Vårdgivare måste **vara mycket försiktiga vid hantering av använda injektionsnålar** för att minska risken för nålstick och överföring av infektioner.
- **Att blanda ihop ditt insulin kan få allvarliga medicinska konsekvenser.** Om du använder två typer av insulin, rekommenderas det att du diskuterar med din sjukvårdspersonal hur du undviker förväxlingar.
- **Läs alltid bipacksedeln** som medföljer förpackningen med Penfill® cylinderampull för information om insulinet.

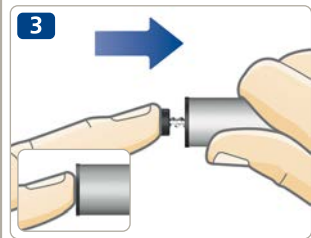
## Sätta in en cylinderampull med insulin



- Ta av pennhuvan.



- Vrid av cylinderampullhållaren. Lägg den åt sidan för senare användning.



- **Kolvstången kan sticka ut** från injektionspennan. Om den gör det, **ska du föra in den så långt det går** tills det tar stopp.

**i** Kolvstången och kolvstångens huvud kan vara lösa och röra sig av sig själva. Detta är naturligt och påverkar inte injektionspennans funktion.

- Ta en ny cylinderampull med insulin. Håll i cylinderampullhållaren och låt cylinderampullen glida in med den **gångade toppen först** som bilden visar. Färgen på din cylinderampull kan skilja sig från den som visas på bilden. Den varierar med typen av insulin du använder.



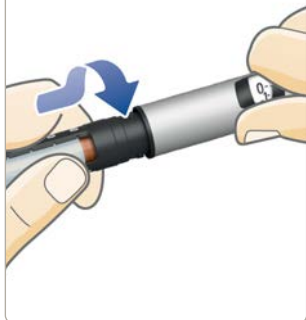
**Kontrollera namn och färg** på cylinderampullen för att försäkra dig om att den innehåller den typ av insulin du behöver. Om du använder fel typ insulin, kan din blodsockernivå bli för hög eller för låg.

**Kontrollera att cylinderampullen inte är skadad**, till exempel har sprickor eller läcker. Se hur du ska göra i **bipacksedeln för 3 ml Penfill® cylinderampull, som medföljer förpackningen till 3 ml Penfill® cylinderampull.**

**Kontrollera att insulinet ser ut som det ska.** I bipacksedeln till 3 ml Penfill® cylinderampull står det hur din insulintyp ska se ut.

**NovoPen® 6 är utformad för att användas tillsammans med 3 ml Penfill® cylinderampull samt NovoFine® Plus, NovoFine® eller NovoTwist® injektionsnålar för engångsbruk, med en längd på högst 8 mm.**

5



- Vrid på cylinderampullhållaren igen, som bilden visar, tills du **hör eller känner ett klick**.



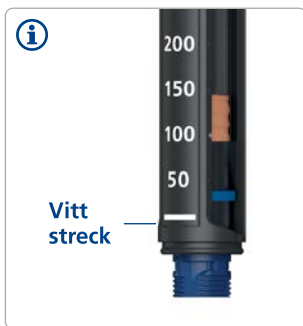
## Om du använder vitt och grumligt insulin

Om du använder en cylinderampull med grumligt insulin (vit insulinsuspension) **ska du alltid blanda det precis före injektion.** Se i *bipacksedeln som medföljer 3 ml Penfill® cylinderampull* hur du ska blanda den typ av insulin du använder.

**Se till att det finns tillräckligt med utrymme i cylinderampullen** innan du blandar insulinet:

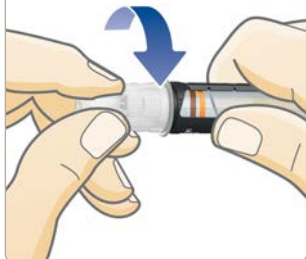
Kolven måste vara **ovanför det vita strecket** på cylinderampullhållaren när du håller injektionspennan som bilden visar. Det är nödvändigt för att glaskulan inuti cylinderampullen ska kunna röra sig fritt och blanda insulinet.

Om kolven är under det vita strecket ska du byta ut cylinderampullen mot en ny, se *sidorna 24-25*.



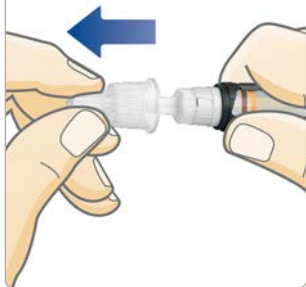
## 6 Sätta på en ny injektionsnål

1



- Ta en ny injektionsnål och dra av skyddspapperet.
- För injektionsnålen **rakt** på injektionspennan. **Vrid tills den sitter fast ordentligt.**

2



- Dra av det yttre nålskyddet och spara det. Du kommer att behöva det efter injektionen för att ta loss injektionsnålen från injektionspennan på ett säkert sätt.



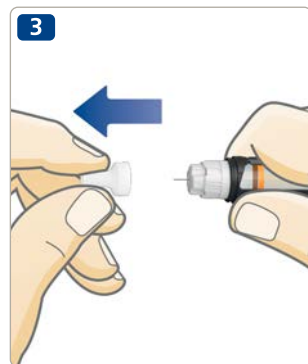
**Använd alltid en ny injektionsnål vid varje injektion.** Det minskar risken för problem med tilltäppta injektionsnålar, föroreningar, infektioner och felaktig dosering.

**Använd aldrig en böjd eller skadad injektionsnål.**

**Sätt inte på en ny injektionsnål** på injektionspennan förrän du är klar att ta nästa injektion.

- Dra av det inre nålskyddet och kasta det.

En droppe insulin kan synas på nålspetsen. Det är normalt, men du måste **ändå testa insulinflödet**.

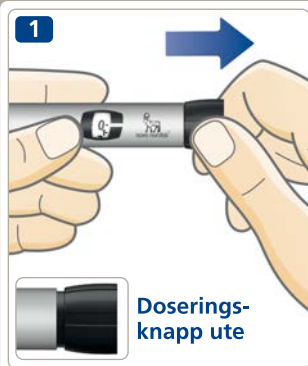


Nålen täcks av två skydd. Du måste ta bort båda skydden. Om du glömmet att ta bort båda skydden kommer du inte att injicera något insulin och din blodsockernivå kan bli för hög.



NovoPen® 6 är utformad för att användas tillsammans med 3 ml Penfill® cylinderampull och NovoFine® Plus, NovoFine® eller NovoTwist® injektionsnålar för engångsbruk, med en längd på högst 8 mm.

## 8 Testa ALLTID insulinflödet innan du injicerar



**Testa ALLTID flödet innan du injicerar.**

Fortsätt att testa tills insulin sprutar ut från nålspetsen. Det säkerställer att eventuella tomrum och luftbubblor avlägsnas och att insulin kommer genom injektionsnålen.

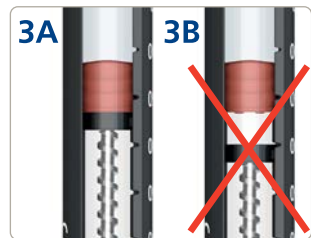
- **Dra ut doseringsknappen**, om den inte redan är ute.
- Vrid doseringsknappen och **välj 2 enheter**.

- **Tryck in doseringsknappen** tills dosräknaren står på "0". Siffran "0" måste vara i linje med dosstrecket.
- Kontrollera att **insulin sprutar** ut från nålspetsen.

**Om det inte kommer något insulin**, upprepa steg 1-3 tills insulin sprutar ut från nålspetsen.

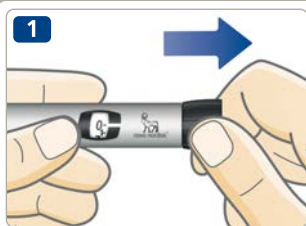
Om inget insulin kommer ut efter flera försök, ska du kontrollera insulinfönstret för att se om det finns något mellanrum mellan kolvstångens svarta huvud och kolven, se *bild 3A och 3B*. Om du inte ser något mellanrum, ska du byta ut injektionsnålen och testa insulinflödet på nytt.

**Testet av insulinflödet är klart när du ser insulin spruta ut från nålspetsen.**



- !** **Försök inte injicera om det inte syns något insulin.** Då kan det hända att du inte får i dig något insulin, även om dosräknaren rör sig. Det kan leda till för högt blodsocker (hyperglykemi). **Om inget insulin syns efter upprepade flödestester**, ska du inte använda injektionspennan. Kontakta inköpsstället för att få en ny injektionspenna.

## 10 Välja dos



- **Dra ut doseringsknappen**, om den inte redan är ute.
- **Se till att dosräknaren står på "0"** innan du börjar. Siffran "0" måste vara i linje med dosstrecket.



- **Vrid doseringsknappen och välj den dos du behöver.** Du kan vrida doseringsknappen **framåt eller bakåt** för att justera dosen.

- i** Doseringsknappen ändrar antalet enheter. Bara dosräknaren och dosstrecket visar hur många enheter du väljer per dos. Du kan välja upp till 60 enheter per dos.



Titta alltid i insulinfönstret **för att se till att insulinet i din injektionspenna ser ut som det ska.** I bipacksedeln till 3 ml Penfill® cylinderampull står det hur din typ av insulin ska se ut.

**Använd alltid dosräknaren och dosstrecket för att se hur många enheter du väljer.**

Använd inte insulinskalen på cylinderampullhållaren. Den visar bara på ett ungefär hur mycket insulin som finns kvar i injektionspennan.

Räkna inte pennklick.

Om du väljer och injicerar fel dos, kan din blodsockernivå bli för hög eller för låg.



Om du behöver mer än 60 enheter kan du välja en annan medicinteknisk produkt från Novo Nordisk som levererar insulin med en högre maximumdos.

Doseringsknappen ska vara lätt att vrida. Tvinga den inte med kraft.

När det finns mindre än 60 enheter kvar i injektionspennan, stannar dosräknaren och visar det antal enheter som finns kvar.

Om du behöver mer insulin än vad som finns kvar i cylinderampullen, se *sidorna 22–23*.

## 12 Injicera dos



Testa ALLTID flödet innan du injicerar.

- **Kontrollera namn och färg** på cylinderampullen för att försäkra dig om att den innehåller den typ av insulin du behöver. Om du använder fel typ av insulin, kan din blodsockernivå bli för hög eller för låg.
- **Se till att du kan se dosräknaren.**
- **Stick in injektionsnålen under huden** som din läkare eller sjuksköterska visat dig.
- **Tryck in doseringsknappen** tills dosräknaren står på "0". Siffran "0" måste vara i linje med dosstrecket. Du kan då höra eller känna ett klick.
- **Låt injektionsnålen sitta kvar under huden efter** att dosräknaren återgått till "0" och **räkna långsamt till 6.**  
Om injektionsnålen avlägsnas tidigare, kan det hända att du ser insulin spruta ut från nålspetsen. Om det händer har inte hela dosen injicerats, och du bör kontrollera dina blodsockernivåer oftare.



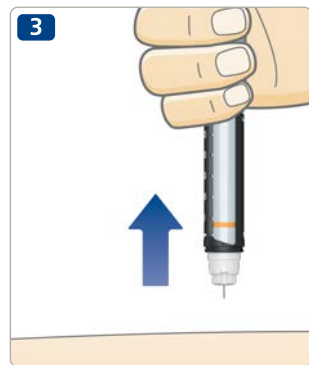
- **Dra ut injektionsnålen ur huden.**
- **Efter injektion** så sparas information om din dos i dosminnet. Se *sidorna 16-17*.

**!** **Injicera alltid genom att trycka in doseringsknappen. Vrid inte på den.** Om du vrider på doseringsknappen kommer **inget** insulin att injiceras.

**Titta alltid på dosräknaren för att veta hur många enheter du injiceras.** Räkna inte pennklick. Dosräknaren visar det exakta antalet enheter.

**Om doseringsknappen stannar** innan dosräknaren står på "0", kan nålen vara tilltäppt. Vrid så att dosräknaren åter står på "0" och byt ut nålen mot en ny. Testa insulinflödet och injicera hela dosen.

- **i** Du kan eventuellt se en droppe insulin på nålspetsen efter injektionen. Det är normalt och påverkar inte din dos. Normalt användande av injektionspennan **kan orsaka reaktioner på injektionsstället**. Om du är osäker, fråga alltid din läkare eller sjuksköterska.



## 14 Efter injektionen



- Ta av injektionsnålen direkt genom att skruva loss den i en kanylburk.



- Om du inte har någon kanylburk, ska du använda en enhandsmetod för att sätta på nålskyddet. **För in nålspetsen i det yttre nålskyddet** på en plan yta utan att röra vid injektionsnålen.



- Rör inte vid det yttre nålskyddet innan det täcker injektionsnålen.
- När injektionsnålen är täckt, **för du försiktigt på det yttre nålskyddet helt och hållet.**

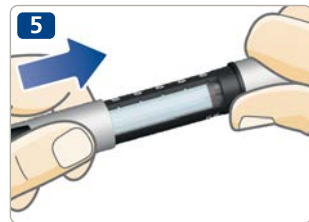


**Försök aldrig att sätta tillbaka det inre nålskyddet på injektionsnålen.** Du kan sticka dig på nålen.

- Håll i den svarta cylinderampullhållaren och skruva loss injektionsnålen. Kassera den försiktigt så som din läkare eller sjuksköterska visat dig.



- **Sätt tillbaka pennhuvnen på** injektionsspennan efter varje användning för att skydda insulinet mot ljus.
- Förvara injektionsspennan försiktigt. Injektionsspennan ska förvaras **utom syn- och räckhåll för andra, särskilt barn, se sidan 29 om hur du förvarar injektionsspennan.**



**!** **Håll alltid i den svarta cylinderampullhållaren när du skruvar av injektionsnålen.** Annars kan du vrida isär injektionsspennan. Om det händer ska du vrida samman injektionsspennan igen. Byt injektionsnål och testa insulinflödet före nästa injektion för att vara säker på att du får full dos.

**Ta alltid av och kassera den använda injektionsnålen på ett säkert sätt, till exempel i en kanylburk, så som din läkare eller sjuksköterska visat.** Det minskar risken för problem med tilltäppta injektionsnålar, föroreningar, infektioner och felaktig dosering. Förvara inte injektionsspennan med injektionsnålen på.

## 16 Hur du kontrollerar din senaste dos



- Se till att dosräknaren står på "0" innan du börjar. Siffran "0" måste vara i linje med dosstrecket.
- Dra ut doseringsknappen och tryck in den igen. Vrid inte på doseringsknappen.

**Dosminnesfönstret visar nu uppgifter om din senaste dos.**  
Efter 15 sekunder stängs det av.




- i** **Vrid inte på doseringsknappen** när du kontrollerar din senaste dos. Om du vrider och sedan trycker in den, kommer uppgifterna om din senaste dos att skrivas över. Om du vrider doseringsknappen av misstag ska du bara vrida tillbaka den till "0" innan du trycker in den. Då kommer uppgifterna om din senaste dos **inte** att skrivas över.

## Vad visar dosminnesfönstret?

- Antal enheter som injicerades senast.
  - Tid sedan senaste injektion (hh:mm:ss).
- Tre exempel visas till höger.

**Fönstret visar endast detaljer från din senaste injektion eller flödeskontroll.** Det betyder att en insulinflödeskontroll ersätter detaljer från din senaste injektion.

Din injektionspennas dosminne sparar din injektionshistorik från de senaste 800 injektionerna. *Se sidorna 18-19* om hur du använder information för att föra en personlig injektionslogg.

 Dosminnesfönstret anger **inte** hur mycket insulin du behöver till din nästa injektion. Om du är osäker på hur mycket insulin du behöver injicera, ska du kontrollera din blodsockernivå. Annars kan du få för mycket eller för lite insulin.

Om du misstänker att dosminnet visar felaktig information, till exempel om du har hanterat injektionspennan på ett annat sätt än det avsedda, ska du alltid kontrollera din blodsockernivå innan du väljer dos för din nästa injektion.

1



5 enheter  
injicerade för  
3 timmar,  
45 minuter och  
10 sekunder  
sedan

2



10 enheter  
injicerade för  
35 minuter och  
50 sekunder  
sedan

3



8 enheter  
injicerade för  
36 timmar,  
45 minuter och  
18 sekunder  
sedan

## 18 Hur du för en personlig injektionslogg

Dosminnet i injektionspennan stödjer närfältskommunikation (NFC). **Om du har en smartphone, surfplatta, PC, blodglukosmätare eller någon annan enhet som också stödjer NFC**, kan du överföra din injektionshistorik från injektionspennan till denna enhet för att föra en personlig injektionslogg. Se bara till att din enhet har en app som kan ansluta till injektionspennan eller någon annan programvara som kan läsa och visa uppgifter om dina injektioner.

Dosminnet måste vara aktiverat för att kunna anslutas till enheten. För att aktivera dosminnet, ställ in en dos som är större än noll och tryck på dosknappen till slutet. Detta kan göras med eller utan en cylinderampull med insulin insatt i pennan. Om det görs med en cylinderampull isatt måste en nål fästas på pennan.

Dosminnet är fullt aktiverat när dosminnesfönstret visar detaljer om den första dosen som just tagits. Ställ inte in en ny dos förrän dosminnet är fullt aktiverat. Det är endast nödvändigt att aktivera dosminnet första gången en ny penna tas i bruk.

### 1 Kontrollera om din enhet stödjer NFC.

Läs i enhetens bruksanvisning för att ta reda på om enheten stödjer NFC, och exakt var NFC-punkten sitter på enheten.

Besök [novonordisk.com/novopensmartphones](http://novonordisk.com/novopensmartphones) för en lista över smartphones som kan anslutas till **NovoPen® 6**.

### 2 Kontrollera om din enhet har en kompatibel app eller annan programvara som kan läsa uppgifterna om dina injektioner.

Om din enhet inte har någon kompatibel app eller annan programvara, kan du söka reda på och ladda ned en, eller kontakta din leverantör av Novo Nordisk produkter för information.

Besök [novonordisk.com/novopenapps](http://novonordisk.com/novopenapps) för en lista över appar som kan anslutas till **NovoPen® 6**.

### 3 Kontrollera din app eller annan programvara för att se:

- hur du förbereder enheten för informationsöverföring.
- hur du visar uppgifter om dina injektioner.





#### 4 Överför din injektionshistorik till enheten.

- **Leta upp** NFC-punkten på din enhet.
- **Håll** injektionspennans dosminne rakt mot NFC-punkten på din enhet och se till att injektionspennan förblir i kontakt med NFC-punkten.
- **Behåll positionen och vänta** medan uppgifterna om dina senaste injektioner automatiskt överförs till enheten.



Exempel på penn-ID

Din injektionspenna har ett unikt penn-ID som sitter på doseringsknappen, se bilden.

När du visar din personliga injektionslogg på din enhet är penn-ID kopplat till din injektionsinformation.

Om du använder olika injektionspennor för olika typer av insulin, ska du kontrollera penn-ID. Det visar vilken av dina injektionspennor injektionsinformationen kommer ifrån.

## Hur du kontrollerar hur mycket insulin det finns kvar



Dosräknaren kan visa exakt hur mycket insulin det finns kvar i cylinderampullen, när det finns mindre än 60 enheter kvar.

- **Vrid doseringsknappen** tills den stannar.
- Kontrollera dosräknaren:
  - Om den visar "60": **Minst 60 enheter** finns kvar i cylinderampullen.
  - Om den visar mindre än "60": **Den visar antalet enheter som finns kvar** i cylinderampullen.
- Vrid tillbaka doseringsknappen tills dosräknaren står på "0".



- Använd **insulinskalan** för att se på ett **ungefär** hur mycket insulin som finns kvar i cylinderampullen.



 Om du behöver mer insulin än vad som finns kvar i cylinderampullen, ska du ta hela dosen från en ny cylinderampull, se *sidan 22*.



Om du behöver mer insulin än vad som finns kvar i cylinderampullen, **ska du ta hela dosen från en ny cylinderampull.**

- Ta bort injektionsnålen. Vrid av cylinderampullhållaren och kasta den använda cylinderampullen.
- Sätt i en ny cylinderampull, se sidorna 2–4.



- Sätt på en ny injektionsnål och **testa insulinflödet**, se sidorna 6–9.



- Välj och injicera **hela din dos från den nya cylinderampullen**, se sidorna 10–13.



**Bara om du fått anvisningar av läkare eller sjuksköterska** får du dela upp dosen mellan två cylinderampuller.

Om du blir distraherad, räknar fel eller glömmer att testa flödet, kan du få en för liten eller för stor dos, vilket kan leda till för hög eller för låg blodsockernivå.

**Om du inte mår bra** efter att ha delat upp dosen, ska du kontrollera ditt blodsocker och/eller kontakta läkare eller sjuksköterska.

Om du delar upp din dos:

- 1 Testa insulinflödet.**
- 2** Se efter exakt hur mycket insulin som finns kvar och skriv ner det. Vrid doseringsknappen tills den stannar. Dosräknaren visar då antalet enheter som är kvar i cylinderampullen.
- 3** Injicera allt insulin som finns kvar i cylinderampullen.
- 4** Räkna ut hur många ytterligare enheter du behöver för att få full dos.
- 5** Ta av och kassera injektionsnålen och cylinderampullen.
- 6** Sätt in och förbered en ny cylinderampull för injektion.
- 7** Sätt på en ny injektionsnål och **testa insulinflödet.**
- 8** Välj och injicera resten av din dos från den nya cylinderampullen.

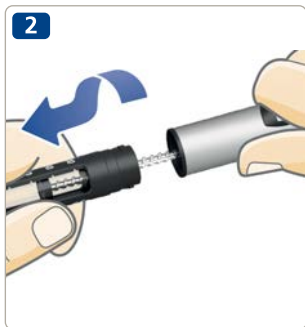


Om du delar upp dosen på två injektioner, kommer dosminnesfönstret endast att visa information om den andra injektionen.

## 24 Hur du byter ut en förbrukad cylinderampull



- **Ta av och kassera injektionsnålen** från injektionspennan om den fortfarande sitter kvar, se *sidorna 14–15*.



- Vrid av cylinderampullhållaren.

**i** När du vrider av cylinderampullhållaren sticker kolvstången ut från injektionspennan. Den kan röra sig fram och tillbaka av sig själv. För tillbaka den så som anges på *sidan 2*.

- Luta cylinderampullhållaren och **låt cylinderampullen glida ut.** Kassera den enligt instruktion från läkare eller sjuksköterska.
- För in kolvstången igen. **Sätt sedan in en ny cylinderampull** och vrid på cylinderampullhållaren igen. Sätt på en ny injektionsnål och testa insulinflödet, se *sidorna 6–9*.





### **Felmeddelande**

#### **Senaste injektion inte registrerad i dosminnet**

Om du ser detta meddelande så har du fått insulinet du senast injicerat men dosminnet har inte registrerat injektionen.

#### **Vad ska jag göra?**

Du kan fortfarande använda injektionspennan för att injicera insulin. Om du inte kommer ihåg hur mycket och hur länge sedan du injicerade, ska du kontrollera din blodssockernivå flera gånger innan du tar mer insulin.

Normalt kommer dosminnet att fungera igen efter nästa injektion. Om det inte gör det, ska du kontakta inköpsstället för att få en ny injektionspenna.

Batteriet fungerar fortfarande.



### Slutmeddelande

#### Injektionspennans användningstid är nästan slut

Batteriet håller på att ta slut och dosminnets livstid går mot sitt slut.

#### Vad ska jag göra?

Kontakta inköpsstället för att få en ny injektionspenna. Du kan fortfarande använda injektionspennan för att injicera insulin tills du får en ny.

Dosminnet fungerar men dess livstid går mot sitt slut. När injektionspennan slutar att fungera, kommer dosminnets fönster att bli blankt.

Injektionspennan varar fyra till fem år.  
Se *sidan 30* för information om garanti.



### Blankt fönster

#### Dosminnet är inte aktiverat eller batteriet är slut

Dosminnet har inte aktiverats eller batteriet är slut.

#### Vad ska jag göra?

Säkerställ att dosminnet är aktiverat. Dosminnet aktiveras när du använder din NovoPen® 6 första gången.

Om du har injicerat med din NovoPen® 6: Dra ut doseringsknappen och för in den igen för att visa informationen om din senaste dos. Om dosminnets fönster förblir blankt är batteriet slut.

Kontakta inköpsstället för att få en ny injektionspenna. Du kan fortfarande använda injektionspennan för att injicera insulin tills du får en ny.

Se *sidan 30* för information om garanti.

## Hantering

- **Använd bara NovoPen® 6** enligt beskrivningen i denna bruksanvisning.
- **Tappa inte injektionspennan** och undvik stötar mot hårt underlag. Om du tappar den eller misstänker att det är något fel på den, kontrollera att cylinderampullen med insulin inte är skadad, till exempel har sprickor. Byt ut cylinderampullen mot en ny om det är nödvändigt.
- **Skydda injektionspennan** mot direkt solljus och undvik att utsätta den för damm, smuts, vätska och extrema temperaturer.
- **Försök inte reparera injektionspennan** eller plocka isär den.
- Injektionspennan har ett inbyggt litiumbatteri. För din säkerhet går det inte att byta ut. När batteriet är slut ska du kontakta inköpsstället för att få en ny injektionspenna. Du kan fortfarande använda injektionspennan för att injicera insulin utan att använda dosminnet.

① **Batteriet varar i fyra till fem år, om det används för första gången före det datum som står angivet bredvid denna symbol på ytterkartongen.**

## Rengöring

- **Rengör endast injektionspennan med ett mildt rengöringsmedel** på en fuktad trasa.
- **Tvätta, blötlägg eller smörj inte injektionspennan** och använd inte produkter som innehåller blekmedel såsom klor, jod eller alkohol för att rengöra injektionspennan. Det kan skada den.
- Om det kommer insulin på utsidan av injektionspennan ska du **torka bort det innan det torkar in** med ett mildt rengöringsmedel på en fuktad trasa.



## Förvaring

- Med en cylinderampull med insulin insatt, se förvaringsanvisningarna i bipacksedeln för 3 ml Penfill® cylinderampull som medföljer förpackningen med 3 ml Penfill® cylinderampull.
- Utan cylinderampull med insulin insatt kan du förvara injektionspennan i rumstemperatur.
- **Förvara inte injektionspennan med injektionsnålen på.**
- **Frys inte injektionspennan** och förvara den inte i kylskåp eller bredvid ett kylelement.
- **Förvara cylinderampullerna med insulin** enligt instruktionerna i bipacksedeln till 3 ml Penfill® cylinderampull. Där finns också information om utgångsdatum. Det utgångsdatum som står på cylinderampullen avser oanvända cylinderampuller förvarade i kyla. Använd aldrig cylinderampullen efter utgångsdatum som anges på cylinderampullen eller dess kartong.

## Avfallshantering

- **Kasta inte injektionspennan** bland hushållssoporna.
- **Kassera din injektionspenna enligt anvisningar från läkare, sjuksköterska, apotekspersonal eller lokala myndigheter.** Tänk på miljön när du kasserar din injektionspenna. Den innehåller ett litiumbatteri, elektroniska delar och återvinningsbart material. Se också till att ta bort cylinderampullen med insulin och injektionsnålen innan du kasserar injektionspennan.
- Förpackningsmaterialet kan återvinnas.



Kassera elektronisk utrustning separat.

## Garanti

Garantitiden för NovoPen® 6 är 3 år, vilket även omfattar dosminnet.

Om du konstaterar att det är fel på din NovoPen® 6, ersätter Novo Nordisk den. Återlämna den till inköpsstället för inspektion inom 3 år efter anskaffningsdatum. Bifoga hjälpedelskortet som du fick ut din NovoPen® 6 på. För kunder inom den Europeiska Unionen; om ni vid användning av NovoPen® 6 har anledning att tro att ett allvarligt tillbud inträffat, rapportera vänligen detta till Novo Nordisk A/S och till din nationella myndighet.

Tillverkaren kan inte hållas ansvarig för problem med din NovoPen® 6 om bruksanvisningen inte har följts.

Om du anser att informationen i den här bruksanvisningen är felaktig ska du kontakta inköpsstället för att förklara problemet.

Om du behöver injektionspennans satsnummer så finns det på doseringsknappen, se översiktsskildern på insidan av omslaget.

NovoPen®, Penfill®, NovoFine® och NovoTwist® är registrerade varumärken som ägs av Novo Nordisk A/S, Danmark.

N-märkningen är ett varumärke eller registrerat varumärke som tillhör NFC Forum, Inc. i USA och andra länder.

## Teknisk information

Novo Nordisk A/S försäkrar härmed att radioutrustningstypen NovoPen® 6 överensstämmer med kraven i direktiv 2014/53/EU. Den fullständiga texten av EU-försäkringen om överensstämmelse finns tillgänglig på följande internetadress: <http://bit.ly/NovoPen6>

NovoPen® 6 uppfyller de specificerade gränserna för dosprecision (nödvändig funktion) enligt ISO 11608-1 Medicintekniska injektionspennor, Del 1: Krav och provningsmetoder.

### Förvaring och driftsförhållanden

Utan cylinderampull med insulin insatt:

- Temperatur: 5 °C till 40 °C
- Luftfuktighet: 15 % RH till 93 % RH
- Atmosfär: 700 hPa till 1060 hPa.

Med cylinderampull med insulin insatt:  
Se instruktionerna i bipacksedeln för 3 ml Penfill® cylinderampull som medföljer i förpackningen med 3 ml Penfill® cylinderampull.

### Användningssätt

Kontinuerlig användning.

## Kapslingsklass

NovoPen® 6 är klassificerad enligt kapslingsklassen IP52, där:

- 5 betyder skydd mot skadliga mängder damm.
- 2 betyder skydd mot vertikalt fallande vattendroppar när höljet lutar upp till 15°.

## NovoPen® 6 är inte vattentät.

Kapslingsklassen IP52 betyder att enheten endast är vattentålig under vissa omständigheter och det rekommenderas därför att hålla den borta från vatten och andra vätskor.



## Skydd mot elektrisk stöt

Typ: Medicinsk elektrisk utrustning som drivs internt.

Grad: Använd del, typ BF.

## Elektromagnetisk kompatibilitet

Även om den är utformad för att ge skydd mot skadliga störningar vid användning i hemmiljö, så genererar, använder och kan NovoPen® 6 utstråla radiofrekvent energi. Störningar kan därför förekomma under vissa omständigheter. Din injektion styrs inte av elektronik och dossäkerheten kommer därför inte att påverkas av elektromagnetisk störning.





CE  
0123

Bruksanvisning utfärdad: 2023/09

© 2023

[novonordisk.com](http://novonordisk.com)

Tillverkad av:

Novo Nordisk (China)

Pharmaceuticals Co. Ltd.

99 Nanhai Road, TEDA

300457 Tianjin, P.R. Kina

För:

Novo Nordisk A/S

Novo Allé

 DK-2880 Bagsværd, Danmark

8-4260-41-010-4

  
novo nordisk®