

NovoPen Echo®

Οδηγός χρήσης

Διαβάστε προσεκτικά αυτόν τον οδηγό χρήσης πριν χρησιμοποιήσετε το δικό σας NovoPen Echo® για χορήγηση ινσουλίνης για πρώτη φορά

Στο πίσω μέρος του παρόντος εγχειριδίου χρήσης, θα βρείτε συνοπτικές οδηγίες



Περιεχόμενα

**Επισκόπηση των τμημάτων της
πένας Εσώφυλλο**

Εισαγωγή Εσώφυλλο

Σημαντικές πληροφορίες 1

Προετοιμασία της πένας για την ένεση

Εισάγετε ένα φυσίγγιο ινσουλίνης 2

Εάν χρησιμοποιείτε λευκό
και θολό εναιώρημα ινσουλίνης 5

Προσαρμόστε μια νέα βελόνα 6

PANTA να ελέγχετε τη ροή
της ινσουλίνης πριν από την ένεση 8

Επιλέξτε τη δόση σας 10

Χορηγήστε τη δόση σας 12

Μετά την ένεσή σας 14

**Πώς να χρησιμοποιήσετε τη μνήμη
δόσης**

Τι είναι η μνήμη δόσης; 16

Πώς να διαβάσετε τη μνήμη δόσης 17

Πώς να ελέγξετε την τελευταία σας δόση . 18

Πώς να ελέγξετε πόση ινσουλίνη έχει
απομείνει 19

**Εάν χρειάζεστε περισσότερη
ινσουλίνη από όση έχει απομείνει
στο φυσίγγιο 20**

**Πώς να αντικαταστήσετε ένα
χρησιμοποιημένο φυσίγγιο
ινσουλίνης 22**

Ειδικά μηνύματα της οθόνης 24

Πώς να φροντίσετε την πένα σας .. 26

Φροντίδα 26

Καθαρισμός 26

Φύλαξη 27

Απόρριψη 27

Εγγύηση 28

Τεχνικές πληροφορίες 28

Για περισσότερες
πληροφορίες
ανατρέξτε
στον σύνδεσμο
[novotraining.com/
novopenecho/en001](http://novotraining.com/novopenecho/en001)



NovoPen Echo®

Πένα



Καπάκι πένας



Παράθυρο
ισσουλίνης

Κλίμακα
ισσουλίνης

Υποδοχέας
φυσίγγιου

Κεφαλή
ράβδου
εμβόλου

Δείκτης
δόσης

Κουμπί
δόσης



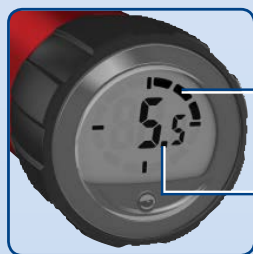
Ράβδος
εμβόλου

Μετρητής
δόσης

Αριθμός
παρτίδας

Μνήμη
δόσης

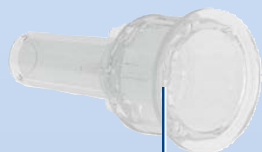
Μνήμη δόσης



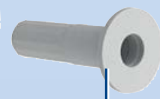
Αριθμός ωρών από την τελευταία ένεση

Αριθμός μονάδων κατά την
τελευταία ένεση

Βελόνα μιας χρήσης (παράδειγμα)



Εξωτερικό
κάλυμμα
βελόνας



Εσωτερικό
κάλυμμα
βελόνας

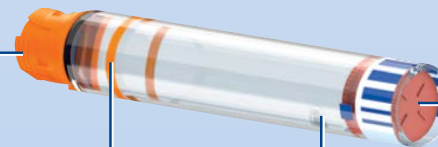


Βελόνα



Χάρτινος
προστατευτικός
δίσκος

Φυσίγγιο ινσουλίνης (φυσίγγιο Penfill® 3 ml)



Σπειροειδές
άκρο
(για την προσαρμογή
της βελόνας)

Έγχρωμη
ταινία

Γυάλινο
σφαιρίδιο
(μόνο για λευκά και
θολά εναιωρήματα
ινσουλίνης)

Έμβολο

Εισαγωγή

Σας ευχαριστούμε που επιλέξατε το NovoPen Echo®. Το NovoPen Echo® είναι μια πένα ινσουλίνης πολλαπλής χρήσης με λειτουργία μνήμης της δόσης.

Θα πρέπει να διαβάσετε προσεκτικά αυτόν τον οδηγό πριν χρησιμοποιήσετε την πένα σας – ακόμη και αν έχετε χρησιμοποιήσει ξανά NovoPen Echo® ή παρόμοια συστήματα χορήγησης της Novo Nordisk. Ο οδηγός περιλαμβάνει όλες τις πληροφορίες που πρέπει να γνωρίζετε για την πένα σας και τον τρόπο χρήσης της.

Το NovoPen Echo® είναι μια πένα πολλαπλής χρήσης για αυτο-χορήγηση ινσουλίνης σε ασθενείς με διαβήτη, η οποία είναι σχεδιασμένη για χρήση από έναν ασθενή. Η συσκευή ένεσης τύπου πέννας χρησιμοποιείται με φυσίγγια ινσουλίνης Penfill® 3 ml της Novo Nordisk και βελόνες μιας χρήσης (παρέχονται ξεχωριστά). Η συσκευή ένεσης τύπου πέννας επιτρέπει στον χρήστη να επιλέγει τις απαιτούμενες δόσεις από 0,5 έως 30 μονάδες σε βήματα των 0,5 μονάδων.

Η πένα διαθέτει μνήμη δόσης η οποία σας βοηθά να θυμόσαστε τον αριθμό των μονάδων που λάβατε στην τελευταία σας ένεση και τον χρόνο που μεσολάβησε από την ένεση αυτή.

Η πένα είναι πολλαπλών χρήσεων, που σημαίνει ότι μπορείτε να τη χρησιμοποιήσετε ξανά. Όταν χρησιμοποιήσετε όλη την ποσότητα ινσουλίνης που περιέχεται στο φυσίγγιο, απλώς αντικαθιστάτε το φυσίγγιο με ένα καινούργιο.

Μπορείτε να αποκτήσετε την πένα σε κόκκινο ή μπλε χρώμα. Να θυμάστε πάντα να ελέγχετε την ονομασία και το χρώμα του φυσιγγίου πριν από κάθε

ένεση, για να βεβαιωθείτε ότι περιέχει τον σωστό τύπο ινσουλίνης.

Η λήψη λανθασμένου τύπου ινσουλίνης μπορεί να έχει σοβαρές συνέπειες στην υγεία σας. Επομένως, εάν χρησιμοποιείτε δύο διαφορετικές ινσουλίνες, συνιστάται να συζητήσετε με τον επαγγελματία υγείας σας πώς θα αποφύγετε την ανάμειξή τους.

Σχετικά με αυτόν τον οδηγό χρήσης:

Ο οδηγός παρέχει αναλυτικές οδηγίες για τη χρήση της πέννας σας, βήμα προς βήμα. Τα παρακάτω σύμβολα υποδεικνύουν σημαντικές πληροφορίες και πρόσθετες πληροφορίες:



Σημαντικές πληροφορίες

Δώστε ιδιαίτερη προσοχή σε αυτές τις σημειώσεις, καθώς είναι σημαντικές για την ασφαλή χρήση της πέννας. Εάν δεν ακολουθήσετε προσεκτικά τις οδηγίες, πιθανόν να λάβετε μικρότερη ή μεγαλύτερη από την απαιτούμενη δόση ινσουλίνης ή ακόμα και να μη λάβετε καθόλου ινσουλίνη.

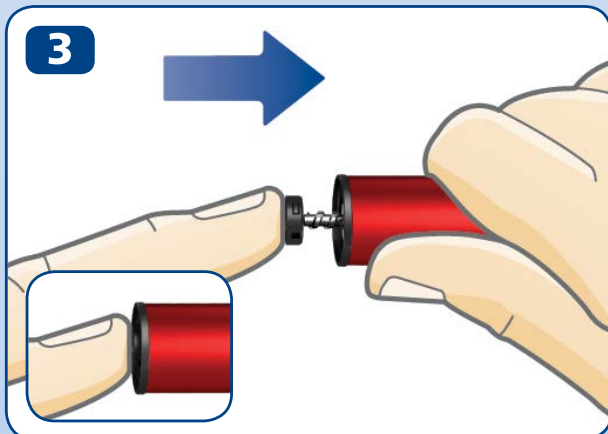
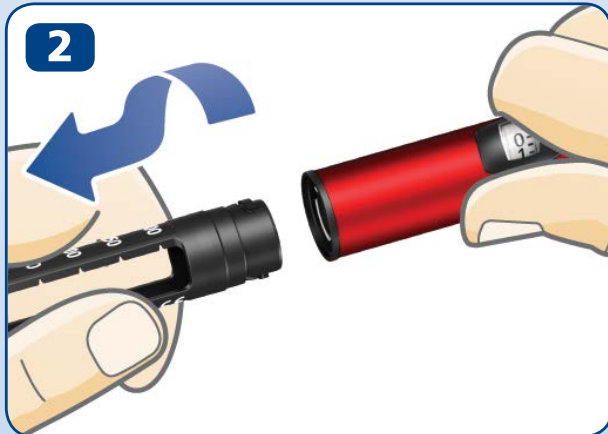
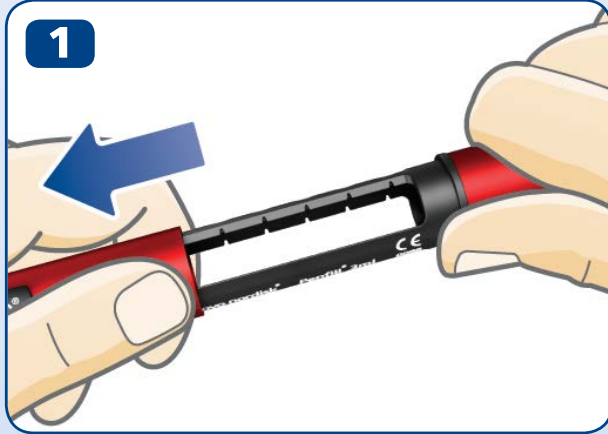


Πρόσθετες πληροφορίες



- **Μη χρησιμοποιείτε το NovoPen Echo® χωρίς την κατάλληλη εκπαίδευση** από τον γιατρό ή τον νοσοκόμο σας. Βεβαιωθείτε ότι αισθάνεστε άνετα να κάνετε ένεση με την πένα πριν ξεκινήσετε τη θεραπεία σας με αυτή. Ανανεώστε την εκπαίδευσή σας οποιαδήποτε στιγμή παρακολουθώντας το εκπαιδευτικό βίντεο στον ιστότοπο www.novotraining.com/novopenecho/en001
- **Εάν πάσχετε από τύφλωση ή αντιμετωπίζετε σοβαρά προβλήματα όρασης, μη χρησιμοποιήσετε το NovoPen Echo® χωρίς βοήθεια.** Ζητήστε βοήθεια από κάποιο άτομο με καλή όραση το οποίο έχει εκπαιδευτεί στη χρήση του NovoPen Echo®.
- **Πριν από κάθε ένεση, πρέπει ΠΑΝΤΑ να ελέγχετε τη ροή ινσουλίνης.** Μη χρησιμοποιείτε την πένα, εάν δεν εμφανιστεί ροή ινσουλίνης στην άκρη της βελόνας κατά τον έλεγχο της ροής της. Εάν δεν ελέγξετε τη ροή ινσουλίνης, πιθανόν να λάβετε μικρότερη ή μεγαλύτερη από την απαιτούμενη δόση ινσουλίνης ή ακόμα και να μη λάβετε καθόλου ινσουλίνη.
- **Εάν η πένα πέσει κάτω,** ελέγξτε το φυσίγγιο ινσουλίνης για τυχόν φθορές, π.χ. ρωγμές. Αντικαταστήστε το φυσίγγιο με ένα καινούργιο, εάν χρειάζεται.
- **Εάν αποσυναρμολογήσετε την πένα σας κατά λάθος** μεταξύ των ενέσεων, πρέπει οπωσδήποτε να ελέγξετε τη ροή ινσουλίνης πριν την επόμενη ένεση. Πιθανόν να χρειαστεί να επαναλάβετε τον έλεγχο αρκετές φορές μέχρι να δείτε ροή ινσουλίνης στην άκρη της βελόνας. Εάν δεν εμφανιστεί ινσουλίνη, μπορεί να μη σας χορηγηθεί ινσουλίνη με την ένεση.
- **Το NovoPen Echo® είναι σχεδιασμένο για χρήση με φυσίγγια Penfill® 3 ml και βελόνες μιας χρήσης NovoFine® ή NovoTwist® μήκους έως 8 mm. Η Novo Nordisk δεν ευθύνεται για τυχόν βλάβες που προκύπτουν από τη χρήση του NovoPen Echo® με άλλα προϊόντα.**
- **Να ελέγχετε πάντα την ονομασία και το χρώμα του φυσιγγίου,** για να βεβαιωθείτε ότι περιέχει τον τύπο ινσουλίνης που χρειάζεστε. Σε περίπτωση που χορηγήσετε λανθασμένο τύπο ινσουλίνης, τα επίπεδα γλυκόζης στο αίμα σας μπορεί να αυξηθούν ή να μειωθούν υπερβολικά.
- **Έχετε πάντα μαζί σας μια εφεδρική πένα,** επιπλέον ποσότητα ινσουλίνης του(ων) τύπου(ων) που χρησιμοποιείτε, καθώς και καινούργιες βελόνες για την περίπτωση απώλειας ή καταστροφής τους.
- **Μη δανείτε ποτέ την πένα σας,** τα φυσίγγια ινσουλίνης και τις βελόνες σας σε άλλα άτομα. Προορίζονται αποκλειστικά για δική σας χρήση.
- **Φυλάσσετε πάντα την πένα,** τα φυσίγγια ινσουλίνης και τις βελόνες σας **μακριά από άλλους και ειδικά από παιδιά.**
- **Έχετε πάντα μαζί σας την πένα σας.** Μην την αφήνετε στο αυτοκίνητο ή σε κάποιο άλλο μέρος όπου μπορεί να εκτεθεί σε πολύ υψηλή ή πολύ χαμηλή θερμοκρασία.
- Οι υπεύθυνοι φροντίδας **πρέπει να είναι πολύ προσεκτικοί κατά τον χειρισμό χρησιμοποιημένων βελονών** ώστε να ελαχιστοποιηθεί ο κίνδυνος τραυματισμού από τις βελόνες και μετάδοσης μολυσματικών ασθενειών.

2 Εισάγετε ένα φυσιγγίο ινσουλίνης



- Αφαιρέστε το καπάκι της πένας.

- Ξεβιδώστε τον υποδοχέα του φυσιγγίου. Αφήστε την κατά μέρος για να τη χρησιμοποιήσετε αργότερα.

- **Η ράβδος του εμβόλου μπορεί να προεξέχει** από την πένα σας. Σε αυτή την περίπτωση, **σπρώξτε την εντελώς προς τα μέσα** ώστε να μην προεξέχει καθόλου.

- **i** Η ράβδος του εμβόλου και η κεφαλή της ράβδου του εμβόλου μπορεί να είναι χαλαρές και να μετακινούνται μπροστά και πίσω. Πρόκειται για κάτι φυσιολογικό που δεν επηρεάζει τη λειτουργία της πένας.

- Πάρτε ένα νέο φυσιγγίο ινσουλίνης. Κρατήστε τον μαύρο υποδοχέα του φυσιγγίου και εισάγετε το φυσιγγίο ώστε **το σπειροειδές άκρο να μπαίνει μέσα πρώτο**, όπως φαίνεται στην εικόνα. Το φυσιγγίο μπορεί να έχει διαφορετικό χρώμα από το εικονιζόμενο. Εξαρτάται από τον τύπο ινσουλίνης που χρησιμοποιείτε.

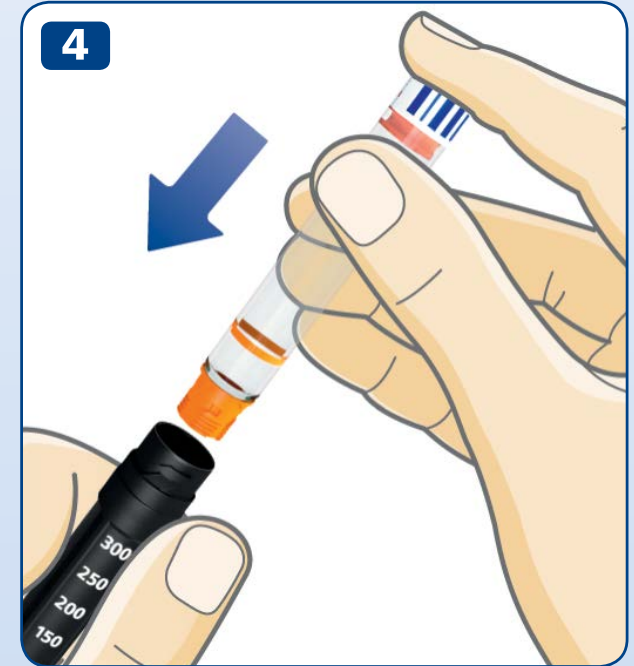


Ελέγξτε την ονομασία και το χρώμα του φυσιγγίου, για να βεβαιωθείτε ότι περιέχει τον τύπο ινσουλίνης που χρειάζεστε. Σε περίπτωση που χορηγήσετε λανθασμένο τύπο ινσουλίνης, τα επίπεδα γλυκόζης στο αίμα σας μπορεί να αυξηθούν ή να μειωθούν υπερβολικά.

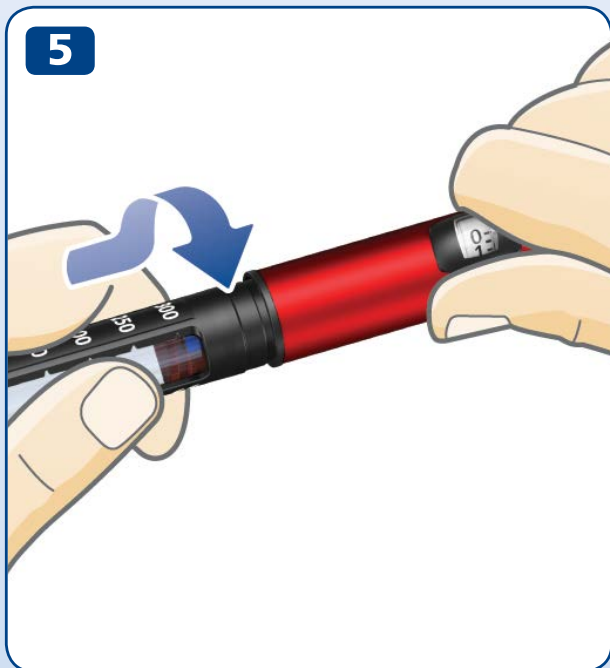
Ελέγξτε ότι το φυσιγγίο δε φέρει φθορές, π.χ. ρωγμές. Ανατρέξτε **στο φύλλο οδηγιών που βρίσκεται μέσα στη συσκευασία των φυσιγγίων Penfill® 3 ml** για να δείτε πώς θα κάνετε αυτόν τον έλεγχο.

Ελέγξτε ότι η όψη της ινσουλίνης είναι αυτή που πρέπει. Ανατρέξτε στο φύλλο οδηγιών του φυσιγγίου Penfill® 3 ml για να διαπιστώσετε ποια είναι η σωστή όψη του τύπου ινσουλίνης που χρησιμοποιείτε.

Το NovoPen Echo® είναι σχεδιασμένο για χρήση με φυσιγγία Penfill® 3 ml και βελόνες μιας χρήσης NovoFine® ή NovoTwist® μήκους έως 8 mm.



4



- Βιδώστε τον υποδοχέα του φυσιγγίου, όπως φαίνεται στην εικόνα, μέχρι **να ακούσετε ή να αισθανθείτε ένα «κλικ»**.

Εάν χρησιμοποιείτε φυσιγγίο που περιέχει θολή ινσουλίνη (λευκό εναιώρημα ινσουλίνης), **πρέπει πάντα να επαναιωρείτε καλά πριν πραγματοποιήσετε την ένεση.** Ανατρέξτε στο φύλλο οδηγιών του φυσιγγίου Penfill® 3 ml για να δείτε πώς μπορείτε να επαναιωρήσετε τον τύπο ινσουλίνης που χρησιμοποιείτε.

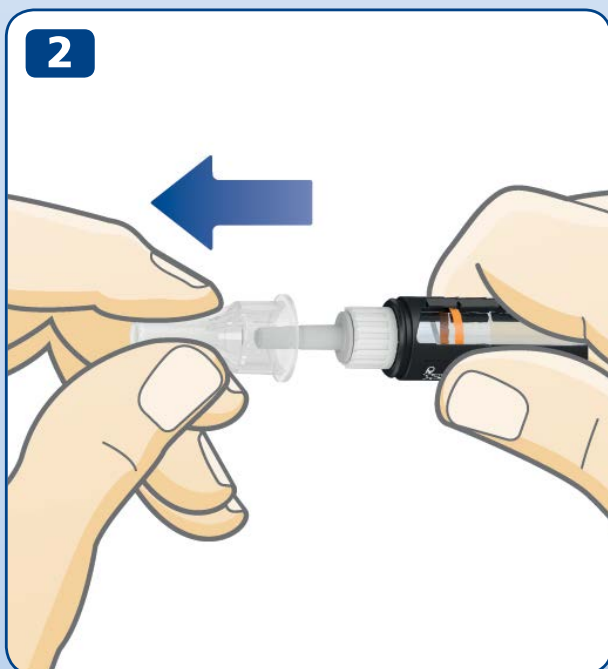
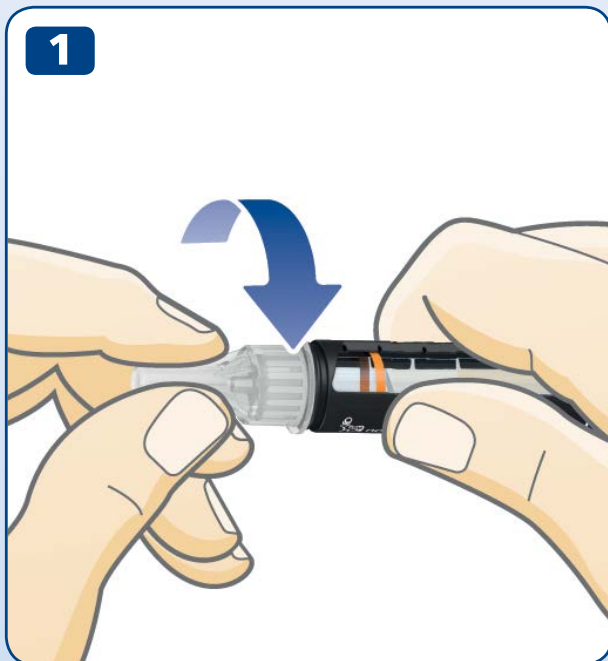
Πριν επαναιωρήσετε την ινσουλίνη, **βεβαιωθείτε ότι υπάρχει αρκετός χώρος στο φυσιγγίο:**

Όταν κρατάτε την πένα όπως στην εικόνα, το έμβολο πρέπει να βρίσκεται **πάνω από τη λευκή γραμμή** του υποδοχέα του φυσιγγίου. Αυτό είναι απαραίτητο έτσι ώστε το γυάλινο σφαιρίδιο του φυσιγγίου να μπορεί να κινείται ελεύθερα και κατά συνέπεια να εκτελεί την επαναιώρηση της ινσουλίνης.

Εάν το έμβολο βρίσκεται κάτω από τη λευκή γραμμή, αντικαταστήστε το φυσιγγίο ινσουλίνης με ένα καινούργιο, σύμφωνα με τις οδηγίες των σελίδων 22-23.



6 Προσαρμόστε μια νέα βελόνα



- Πάρτε μια νέα βελόνα και σχίστε τον χάρτινο προστατευτικό δίσκο.
- Πιέστε τη βελόνα **ευθεία** επάνω στην πένα. **Περιστρέψτε την μέχρι να σφίξει καλά.**

- Τραβήξτε το εξωτερικό κάλυμμα της βελόνας και φυλάξτε το. Θα το χρειαστείτε μετά την ένεση, για να απομακρύνετε τη βελόνα από την πένα με ασφάλεια.

⚠ Πάντα να χρησιμοποιείτε μια καινούργια βελόνα για κάθε ένεση. Αυτό περιορίζει τον κίνδυνο απόφραξης των βελονών, επιμόλυνσης, λοίμωξης και χορήγησης λανθασμένης δόσης.

Μη χρησιμοποιείτε ποτέ βελόνες που είναι λυγισμένες ή κατεστραμμένες.

Προσαρμόστε τη νέα βελόνα στην πένα σας μόνο όταν είστε έτοιμοι για την αμέσως επόμενη ένεση.

- Αφαιρέστε προσεκτικά το εσωτερικό κάλυμμα της βελόνας και απορρίψτε το.

Πιθανόν να εμφανιστεί μια σταγόνα ινσουλίνης στην άκρη της βελόνας. Πρόκειται για κάτι φυσιολογικό. **Σε κάθε περίπτωση, θα πρέπει να ελέγξετε τη ροή ινσουλίνης.**

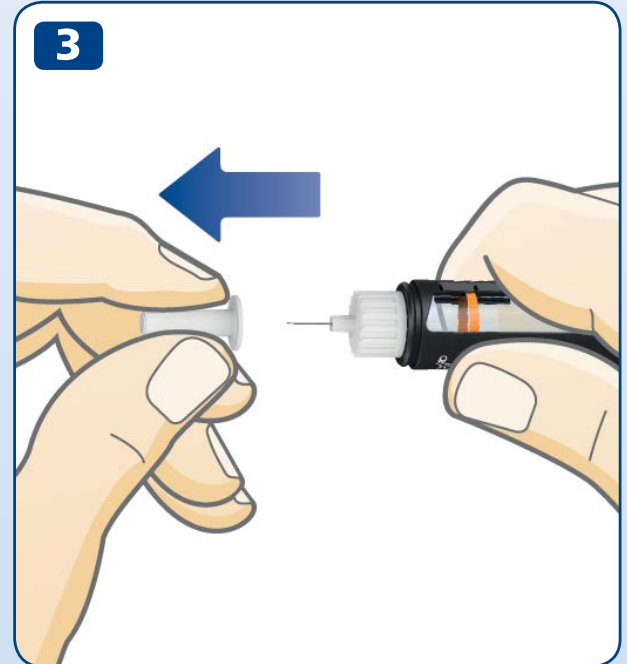


Η βελόνα διαθέτει δύο καλύμματα. Πρέπει να αφαιρέσετε και τα δύο καλύμματα.

Εάν ξεχάσετε να αφαιρέσετε και τα δύο καλύμματα, δε θα ενέσετε καθόλου ινσουλίνη και μπορεί το σάκχαρο του αίματός σας να αυξηθεί πολύ.



Το NovoPen Echo® είναι σχεδιασμένο για χρήση με φυσιγγία Penfill® 3 ml και βελόνες μιας χρήσης NovoFine® ή NovoTwist® μήκους έως 8 mm.



8 ΠΑΝΤΑ να ελέγχετε τη ροή της ινσουλίνης πριν από την ένεση



Πριν από κάθε ένεση, πρέπει ΠΑΝΤΑ να ελέγχετε τη ροή. Επαναλάβετε τον έλεγχο μέχρι να δείτε ροή ινσουλίνης στην άκρη της βελόνας. Με αυτόν τον τρόπο, διασφαλίζεται η απομάκρυνση τυχόν κενών και φυσαλίδων αέρα και η ροή της ινσουλίνης μέσω της βελόνας.

- Τραβήξτε προς τα έξω το κουμπί δόσης, εάν δεν είναι ήδη έξω.
- Γυρίστε το κουμπί δόσης για να επιλέξετε **2 μονάδες**.

- **Πιέστε το κουμπί δόσης** μέχρι ο μετρητής δόσης να δείξει «0». Το «0» πρέπει να βρίσκεται στην ίδια ευθεία με τον δείκτη δόσης.
- Ελέγξτε εάν **έχει εμφανιστεί ροή ινσουλίνης** στην άκρη της βελόνας.

Εάν δεν εμφανίζεται ινσουλίνη, επαναλάβετε τα βήματα 1-3 μέχρι να δείτε ροή ινσουλίνης στην άκρη της βελόνας.

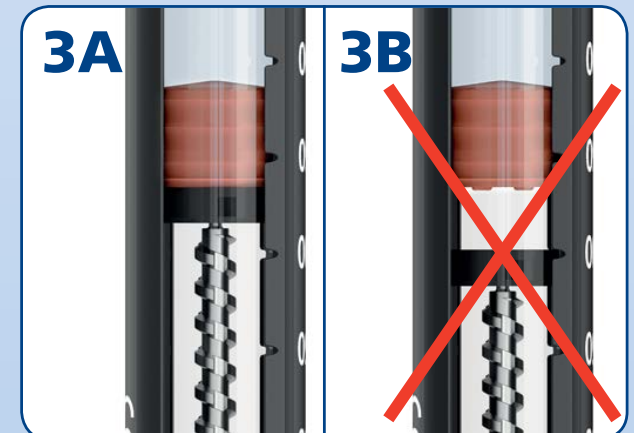
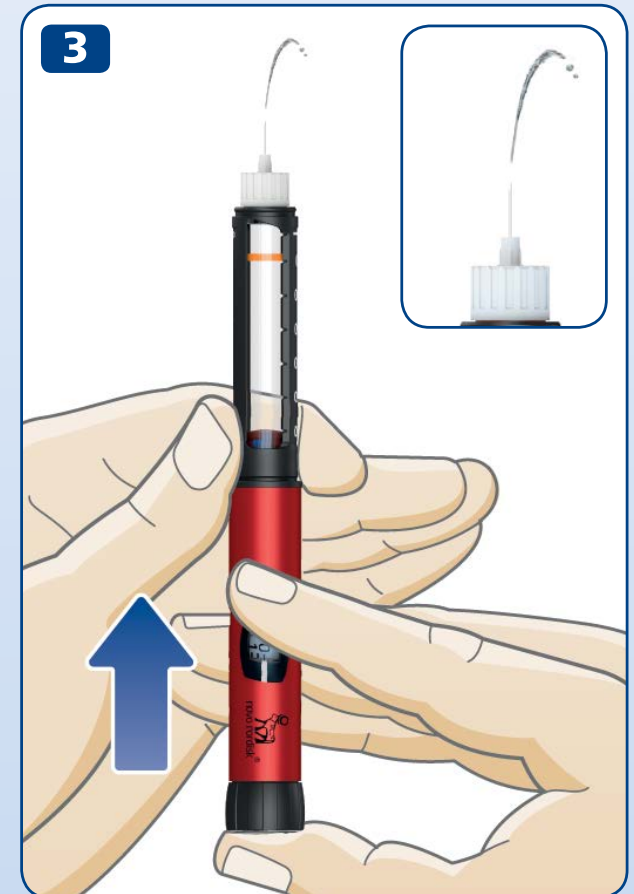
Εάν δεν εμφανίζεται ινσουλίνη μετά από αρκετές προσπάθειες, ελέγξτε το παράθυρο ινσουλίνης για να διαπιστώσετε εάν υπάρχει κάποιο κενό μεταξύ της μαύρης κεφαλής της ράβδου του εμβόλου και του πορτοκαλί εμβόλου, βλ. εικόνες 3A και 3B. Εάν δε διαπιστώσετε κάποιο κενό, αντικαταστήστε τη βελόνα και επαναλάβετε τον έλεγχο ροής ινσουλίνης.

Ο έλεγχος ροής ινσουλίνης ολοκληρώνεται όταν εμφανιστεί ροή ινσουλίνης στην άκρη της βελόνας.

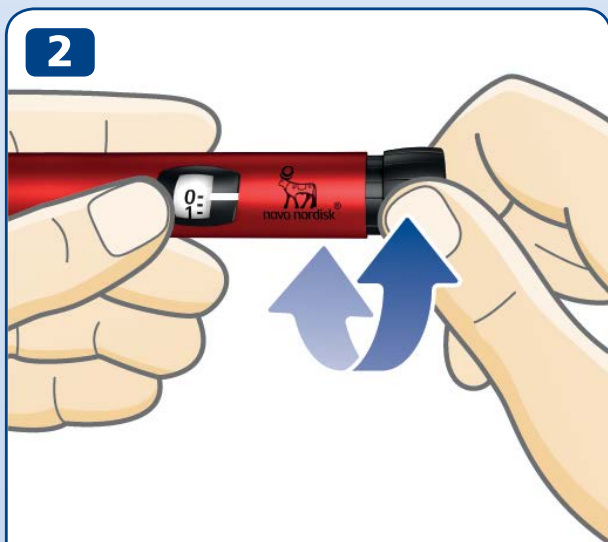


Μην κάνετε ένεση, εάν δεν εμφανιστεί ινσουλίνη. Υπάρχει περίπτωση να μη σας χορηγηθεί καθόλου ινσουλίνη, ακόμη και εάν ο μετρητής δόσης μπορεί να μετακινηθεί. Κάτι τέτοιο μπορεί να αυξήσει πολύ τα επίπεδα γλυκόζης στο αίμα σας (υπεργλυκαιμία).

Μη χρησιμοποιείτε την πένα, **εάν δεν εμφανιστεί ινσουλίνη μετά από επανειλημμένους ελέγχους ροής**. Επικοινωνήστε με τον προμηθευτή σας για να σας παράσχει καινούργια πένα.



10 Επιλέξτε τη δόση σας



**2,5 μονάδες
επιλεγμένες**



**12 μονάδες
επιλεγμένες**

- Τραβήξτε προς τα έξω το κουμπί δόσης, εάν δεν είναι ήδη έξω.
- Πριν ξεκινήσετε, βεβαιωθείτε ότι ο μετρητής δόσης δείχνει «0». Το «0» πρέπει να βρίσκεται στην ίδια ευθεία με τον δείκτη δόσης.
- Γυρίστε το κουμπί δόσης για να επιλέξετε τη δόση που χρειάζεστε. Μπορείτε να γυρίσετε το κουμπί δόσης προς τα εμπρός ή προς τα πίσω.

i Το κουμπί δόσης αλλάζει τον αριθμό μονάδων που έχουν επιλεγεί. Μπορείτε να διαπιστώσετε τον αριθμό μονάδων που επιλέγετε ανά δόση μόνο από τον μετρητή δόσης και τον δείκτη δόσης. Μπορείτε να επιλέξετε έως και 30 μονάδες ανά δόση. Οι μισές μονάδες εμφανίζονται ως γραμμές μεταξύ των αριθμών.



Να ελέγχετε πάντα το παράθυρο ινσουλίνης για να **βεβαιωθείτε ότι η όψη της ινσουλίνης στην πένα σας είναι η σωστή.**

Ανατρέξτε στο φύλλο οδηγιών του φυσιγγίου Penfill® 3 ml για να διαπιστώσετε ποια είναι η σωστή όψη του τύπου ινσουλίνης που χρησιμοποιείτε.

Χρησιμοποιείτε πάντα τον μετρητή δόσης και τον δείκτη δόσης για να διαπιστώσετε τον αριθμό μονάδων που επιλέγετε.

Μη χρησιμοποιείτε την κλίμακα ινσουλίνης στον υποδοχέα του φυσιγγίου. Δείχνει μόνο την υπολειπόμενη ποσότητα ινσουλίνης στην πένα σας κατά προσέγγιση.

Μη μετράτε τα «κλικ» της πέννας.

Σε περίπτωση που επιλέξετε και χορηγήσετε λανθασμένη δόση, τα επίπεδα γλυκόζης στο αίμα σας μπορεί να αυξηθούν ή να μειωθούν υπερβολικά.



Εάν χρειάζεστε περισσότερες από 30 μονάδες, μπορείτε να επιλέξετε άλλη συσκευή χορήγησης ινσουλίνης της Novo Nordisk με υψηλότερη μέγιστη δόση.

Το κουμπί δόσης θα πρέπει να γυρίζει εύκολα. Μην ασκείτε πολλή πίεση για να το γυρίσετε.

Όταν η πένα σας περιέχει λιγότερες από 30 μονάδες, ο μετρητής δόσης σταματά στον υπολειπόμενο αριθμό μονάδων. Εάν χρειάζεστε περισσότερη ινσουλίνη από εκείνη που έχει απομείνει στο φυσιγγίο, *ανατρέξτε στις σελίδες 20-21.*

12 Χορηγήστε τη δόση σας



Πριν από κάθε ένεση, να ελέγχετε ΠΑΝΤΑ τη ροή.

- **Ελέγξτε την ονομασία και το χρώμα** του φυσιγγίου, για να βεβαιωθείτε ότι περιέχει τον τύπο ινσουλίνης που χρειάζεστε. Σε περίπτωση που χορηγήσετε λανθασμένο τύπο ινσουλίνης, τα επίπεδα γλυκόζης στο αίμα σας μπορεί να αυξηθούν ή να μειωθούν υπερβολικά.
- **Εισάγετε τη βελόνα στο δέρμα σας**, όπως σας έχει υποδείξει ο γιατρός ή ο νοσοκόμος σας.
- **Βεβαιωθείτε ότι μπορείτε να δείτε τον μετρητή δόσης.**
- **Πιέστε το κουμπί δόσης** μέχρι ο μετρητής δόσης να δείξει «0». Το «0» πρέπει να βρίσκεται στην ίδια ευθεία με τον δείκτη δόσης. Στη συνέχεια, μπορείτε να ακούσετε ή να αισθανθείτε ένα «κλικ».
- Από τη στιγμή που ο μετρητής δόσης έχει επανέλθει στο «0», **διατηρήστε τη βελόνα μέσα στο δέρμα σας και μετρήστε αργά μέχρι το 6.**
Εάν αφαιρέσετε τη βελόνα νωρίτερα, μπορεί να εμφανιστεί ροή ινσουλίνης στην άκρη της βελόνας. Εάν συμβεί αυτό, σημαίνει ότι δε σας έχει χορηγηθεί ολόκληρη η δόση και θα πρέπει να αυξήσετε τη συχνότητα ελέγχου των επιπέδων σακχάρου στο αίμα σας.

- Απομακρύνετε τη βελόνα από το δέρμα σας.



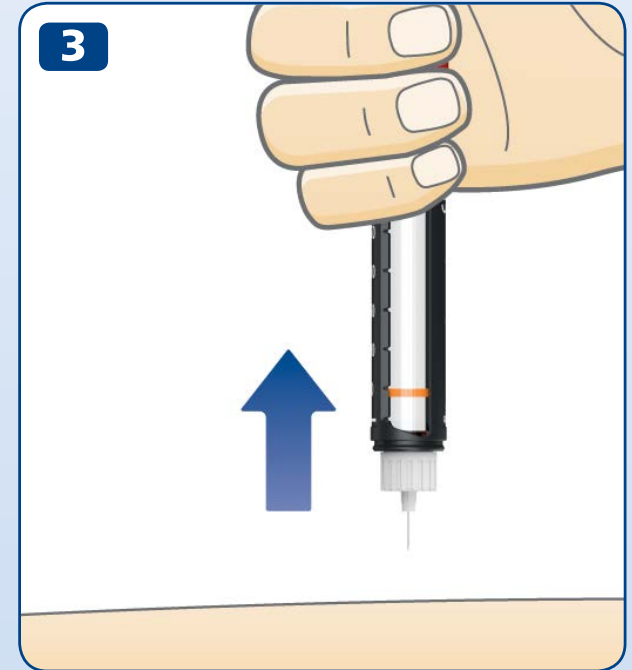
Για να κάνετε την ένεση, πιάζετε πάντα το κουμπί δόσης. Μην το περιστρέφετε. Εάν περιστρέψετε το κουμπί δόσης, **δε** θα ενέσετε ινσουλίνη.

Να κοιτάτε πάντα τον μετρητή δόσης για να βλέπετε τον αριθμό μονάδων που χορηγείτε. Μη μετράτε τα «κλικ» της πέννας. Ο μετρητής δόσης θα εμφανίσει τον ακριβή αριθμό των μονάδων.

Εάν το κουμπί δόσης σταματήσει πριν ο μετρητής δόσης δείξει «0», πιθανόν να έχει γίνει απόφραξη της βελόνας. Επαναφέρετε τον μετρητή δόσης στο «0» και αντικαταστήστε τη βελόνα με μια καινούργια. Ελέγξτε τη ροή ινσουλίνης και χορηγήστε ολόκληρη τη δόση σας.



Πιθανόν να εμφανιστεί μια σταγόνα ινσουλίνης στην άκρη της βελόνας μετά την ένεση. Πρόκειται για κάτι φυσιολογικό που δεν επηρεάζει τη δόση σας.



14 Μετά την ένεσή σας



- Αφαιρέστε τη βελόνα αμέσως, ξεβιδώστε την και απορρίψτε την σε ένα δοχείο απόρριψης αιχμηρών αντικειμένων.

- Εάν δεν έχετε δοχείο απόρριψης αιχμηρών αντικειμένων στη διάθεσή σας, ακολουθήστε τη μέθοδο επανατοποθέτησης του καλύμματος της βελόνας με το ένα χέρι. **Οδηγήστε την άκρη της βελόνας μέσα στο εξωτερικό κάλυμμα βελόνας**, το οποίο είναι τοποθετημένο πάνω σε μια επίπεδη επιφάνεια, χωρίς να αγγίξετε τη βελόνα.

- Μην αγγίξετε το εξωτερικό κάλυμμα βελόνας μέχρι η βελόνα να καλυφθεί εντελώς.
- Όταν η βελόνα καλυφθεί, **ωθήστε προσεκτικά το εξωτερικό κάλυμμα βελόνας προς τα μέσα ώστε να εφαρμόσει σωστά.**



Ποτέ μην επιχειρήσετε να τοποθετήσετε ξανά το εσωτερικό κάλυμμα στη βελόνα.
Μπορεί να τραυματιστείτε με τη βελόνα.

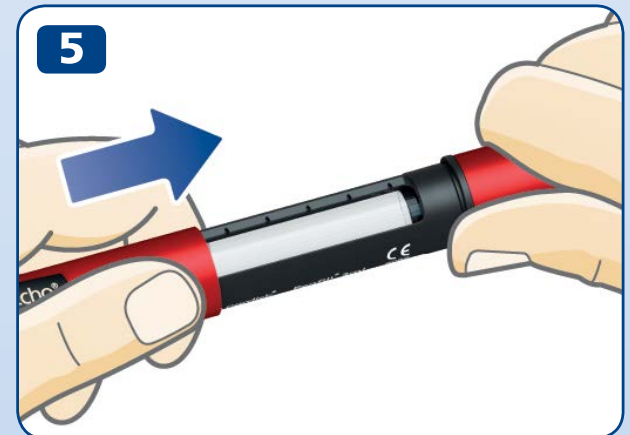
- Κρατήστε τον μαύρο υποδοχέα φυσιγγίου και ξεβιδώστε τη βελόνα. Απορρίψτε την προσεκτικά, όπως σας έχει υποδείξει ο γιατρός ή ο νοσοκόμος σας.

- Αφού χρησιμοποιήσετε την πένα, **τοποθετήστε ξανά το καπάκι** της για να προστατέψετε την ινσουλίνη από το φως.
- Φυλάξτε την πένα σας με προσοχή. Η πένα πρέπει να φυλάσσεται **μακριά από άλλα άτομα και ειδικά από παιδιά**, ανατρέξτε στη σελίδα 27 για οδηγίες φύλαξης της πέννας.

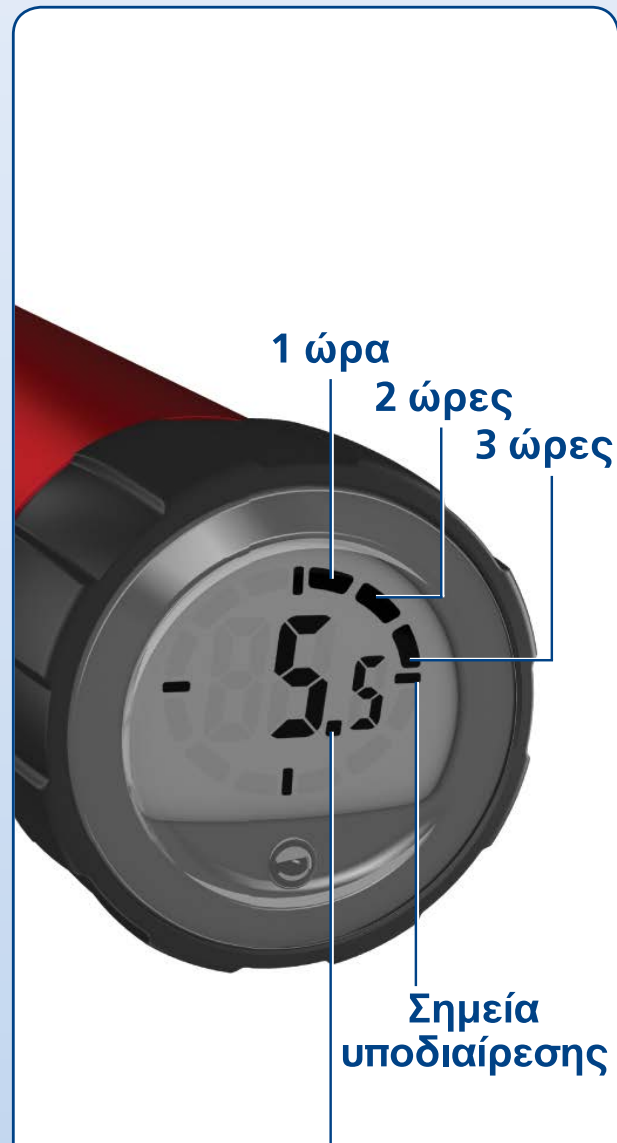


Να κρατάτε πάντα τον μαύρο υποδοχέα φυσιγγίου όταν ξεβιδώνετε τη βελόνα. Ειδάλλως, μπορεί να αποσυναρμολογηθούν τα τμήματα της πέννας. Εάν συμβεί κάτι τέτοιο, συναρμολογήστε την πένα. Αντικαταστήστε τη βελόνα και ελέγξτε τη ροή ινσουλίνης πριν την επόμενη ένεση για να βεβαιωθείτε ότι θα λάβετε ολόκληρη τη δόση σας.

Πάντα να αφαιρείτε και να απορρίπτετε τη χρησιμοποιημένη βελόνα με ασφάλεια, π.χ. σε δοχείο απόρριψης αιχμηρών αντικειμένων, όπως σας έχει υποδείξει ο γιατρός ή ο νοσοκόμος σας. Αυτό περιορίζει τον κίνδυνο απόφραξης των βελονών, επιμόλυνσης, λοίμωξης και χορήγησης λανθασμένης δόσης. Μη φυλάσσετε την πένα με προσαρτημένη τη βελόνα.



16 Τι είναι η μνήμη δόσης;



Αριθμός των μονάδων της τελευταίας ένεσης

Η πένα σας έχει μνήμη δόσης η οποία **αποθηκεύει πληροφορίες σχετικά με την ποσότητα ινσουλίνης που ενέσατε την τελευταία φορά και το χρονικό διάστημα που μεσολάβησε από τότε.**

Ο αριθμός στην οθόνη της μνήμης δόσης είναι ο **αριθμός των μονάδων** που χορηγήθηκαν με την τελευταία ένεση.

Οι υποδιαίρεσεις κοντά στο περιθώριο της οθόνης δείχνουν πόσες **ολόκληρες ώρες** έχουν περάσει από την τελευταία σας ένεση. Όταν έχει περάσει μια ολόκληρη ώρα, θα εμφανίζεται μία υποδιαίρεση. Μία ακόμη υποδιαίρεση θα εμφανιστεί όταν μία ακόμη ολόκληρη ώρα έχει περάσει. Τα τέσσερα **σημεία υποδιαίρεσης** είναι πάντα ορατά όταν ενεργοποιείται η οθόνη.

Το παράδειγμα στα αριστερά δείχνει ότι χορηγήθηκαν 5,5 μονάδες πριν από περισσότερες από 3 ώρες, αλλά λιγότερες από 4.

Σημειώνεται ότι **η μνήμη δόσης αποθηκεύει πληροφορίες μόνο για την τελευταία ένεση ή τον έλεγχο ροής ινσουλίνης.** Εάν για παράδειγμα, ελέγξετε τη ροή ινσουλίνης με 2 μονάδες και ύστερα χορηγήσετε 15 μονάδες, η μνήμη δόσης αποθηκεύει μόνο τις 15 μονάδες που χορηγήθηκαν και τον χρόνο που πέρασε από τότε.



Η μνήμη δόσης **δε θα σας πει πόση ινσουλίνη χρειάζεστε** για την επόμενη ένεσή σας. Σε περίπτωση αμφιβολίας σχετικά με την ποσότητα ινσουλίνης που πρέπει να χορηγήσετε, ελέγξτε τα επίπεδα σακχάρου στο αίμα σας. Διαφορετικά, μπορεί να πάρετε υπερβολικά μεγάλη ή μικρή ποσότητα ινσουλίνης.

Τα παραδείγματα που ακολουθούν σας δείχνουν πώς να διαβάσετε τη μνήμη δόσης.



Πριν από περισσότερες από 12 ώρες
(Εμφανίζονται και οι 12 υποδιαίρεσεις)

Χορηγήθηκαν 16,5 μονάδες



Πριν από περισσότερο από 1 ώρα, αλλά λιγότερο από 2
(Εμφανίζεται μία υποδιαίρεση)

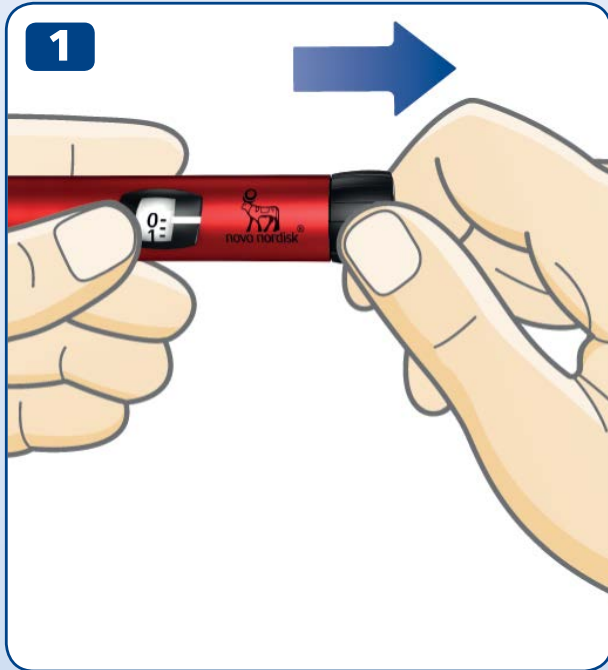
Χορηγήθηκαν 16,5 μονάδες



Πριν από λιγότερο από 1 ώρα
(Δεν εμφανίζεται καμία υποδιαίρεση)

Χορηγήθηκαν 16,5 μονάδες

18 Πώς να ελέγξετε την τελευταία σας δόση



- Βεβαιωθείτε ότι ο μετρητής δόσης δείχνει «0» πριν ξεκινήσετε. Το «0» πρέπει να ευθυγραμμισθεί με τον δείκτη δόσης.
- **Τραβήξτε προς τα έξω το κουμπί δόσης.**

- **Πιέστε το κουμπί δόσης** για να ελέγξετε την τελευταία σας δόση. **Πρώτα βλέπετε την οθόνη ελέγχου.** Εμφανίζονται όλα τα στοιχεία της οθόνης για να επιβεβαιωθεί ότι η οθόνη λειτουργεί. **Κατόπιν, η οθόνη εμφανίζει τις λεπτομέρειες της τελευταίας σας δόσης.** Μετά από 10 δευτερόλεπτα, σβήνει.



Μη γυρίζετε το κουμπί δόσης όταν ελέγχετε την τελευταία σας δόση. Εάν το γυρίσετε και μετά το πιέσετε, τότε θα αντικατασταθούν οι λεπτομέρειες της τελευταίας σας δόσης. Εάν γυρίσετε το κουμπί δόσης κατά λάθος, απλώς γυρίστε το πίσω στο «0» πριν το πιέσετε προς τα μέσα. Αυτό **δε** θα αντικαταστήσει τις λεπτομέρειες της τελευταίας σας δόσης.

Εάν οποιοδήποτε από τα σημεία υποδιαίρεσης λείπει από την οθόνη ελέγχου, η οθόνη δε λειτουργεί σωστά. Επικοινωνήστε με τον προμηθευτή σας για να πάρετε μια νέα πένα. Μπορείτε ακόμη να χρησιμοποιήσετε την πένα για χορήγηση ινσουλίνης χωρίς να χρησιμοποιήσετε τη μνήμη δόσης.

Ο μετρητής δόσης θα δείξει ακριβώς πόση ινσουλίνη έχει απομείνει στο φυσίγγιο, εφόσον έχουν απομείνει λιγότερες από 30 μονάδες.

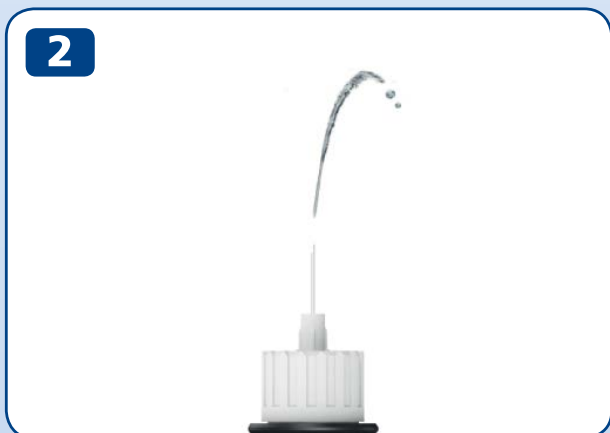
- **Γυρίστε το κουμπί δόσης** μέχρι να σταματήσει.
- Ελέγξτε τον μετρητή δόσης:
 - Εάν δείχνει «30»: **30 ή περισσότερες μονάδες** έχουν απομείνει στο φυσίγγιο.
 - Εάν δείχνει λιγότερο από «30»: **Δείχνει τον αριθμό των μονάδων που απομένουν** στο φυσίγγιο.
- Γυρίστε το κουμπί δόσης πίσω μέχρι ο μετρητής δόσης να δείξει «0».

- Χρησιμοποιήστε την **κλίμακα ινσουλίνης** για να δείτε **περίπου** πόση ινσουλίνη απομένει στο φυσίγγιο ινσουλίνης.

i Εάν χρειάζεστε περισσότερη ινσουλίνη από όση έχει απομείνει στο φυσίγγιο, πάρτε ολόκληρη τη δόση σας από ένα νέο φυσίγγιο, βλ. σελίδα 20.



Εάν χρειάζεστε περισσότερη ινσουλίνη από όση έχει απομείνει στο φυσίγγιο



Εάν χρειάζεστε περισσότερη ινσουλίνη από όση έχει απομείνει στο φυσίγγιο, **πάρτε ολόκληρη τη δόση σας από ένα νέο φυσίγγιο.**

- Αφαιρέστε τη βελόνα. Ξεβιδώστε τον υποδοχέα φυσιγγίου και απορρίψτε το χρησιμοποιημένο φυσίγγιο.
- Εισάγετε ένα νέο φυσίγγιο, βλ. σελίδες 2-4.
- Προσαρμόστε μια νέα βελόνα και **ελέγξτε τη ροή της ινσουλίνης**, βλ. σελίδες 6-9.
- Επιλέξτε και ενέστε **ολόκληρη τη δόση σας με το νέο φυσίγγιο**, βλ. σελίδες 10-13.



Μόνο εάν έχετε εκπαιδευτεί ή λάβει συμβουλές από τον γιατρό ή τον νοσοκόμο σας, μπορείτε να διαιρέσετε τη δόση σας μεταξύ δύο φυσίγγιων.

Εάν δεν είστε συγκεντρωμένοι, κάνετε εσφαλμένο υπολογισμό ή ξεχάσατε να ελέγξετε τη ροή, μπορεί να λάβετε μια υπο- ή υπερδοσολογία η οποία μπορεί να οδηγήσει σε πολύ υψηλά ή πολύ χαμηλά επίπεδα σακχάρου του αίματος.

Εάν δεν αισθάνεσθε καλά ύστερα από τη διαίρεση της δόσης, ελέγξτε το σάκχαρο του αίματός σας ή/και επικοινωνήστε με τον γιατρό ή τον νοσοκόμο σας.

Εάν διαιρέσετε τη δόση σας:

- 1** Ελέγξτε τη ροή της ινσουλίνης.
- 2** Εξακριβώστε πόση ινσουλίνη απομένει και σημειώστε το νούμερο. Γυρίστε το κουμπί δόσης μέχρι να σταματήσει. Ο μετρητής δόσης τότε σας δείχνει τον αριθμό των μονάδων που απομένουν στο φυσίγγιο.
- 3** Ενέστε όλη την ινσουλίνη που απέμεινε στο φυσίγγιο.
- 4** Υπολογίστε πόσες επιπλέον μονάδες χρειάζεστε για να ολοκληρώσετε τη δόση σας.
- 5** Αφαιρέστε τη χρησιμοποιημένη βελόνα και το φυσίγγιο.
- 6** Τοποθετήστε και προετοιμάστε ένα νέο φυσίγγιο για ένεση.
- 7** Προσαρμόστε μια νέα βελόνα και **ελέγξτε τη ροή της ινσουλίνης.**
- 8** Επιλέξτε και χορηγήστε την υπόλοιπη δόση σας με το νέο φυσίγγιο.



Εάν διαιρέσετε τη δόση σας μεταξύ δύο ενέσεων, η μνήμη δόσης θα αποθηκεύσει πληροφορίες μόνο για τη δεύτερη ένεση.

22 Πώς να αντικαταστήσετε ένα χρησιμοποιημένο φυσιγγίο ινσουλίνης

1



- Αφαιρέστε και απορρίψτε τη βελόνα από την πένα σας εάν η βελόνα είναι ακόμη επάνω, βλ. σελίδες 14-15.

2



- Ξεβιδώστε τον υποδοχέα φυσιγγίου.

i Όταν ξεβιδώνετε τον υποδοχέα φυσιγγίου, το έμβολο αποσπάται από την πένα σας. Μπορεί να κινηθεί προς τα πίσω ή προς τα εμπρός από μόνο του. Πιέστε την πίσω προς τα μέσα όπως υποδεικνύεται στη σελίδα 2.

- Κρατήστε τον μαύρο υποδοχέα φυσιγγίου με κλίση και **αφήστε το φυσίγγιο να γλιστρήσει προς τα έξω**. Απορρίψτε το όπως σας υπέδειξε ο γιατρός ή ο νοσοκόμος σας.
- Πιέστε πίσω το έμβολο προς τα μέσα. Στη συνέχεια, **εισάγετε ένα νέο φυσίγγιο** και βιδώστε τον υποδοχέα φυσιγγίου στη θέση του. Προσαρμόστε μια νέα βελόνα και ελέγξτε τη ροή ινσουλίνης, βλ. σελίδες 6-9.





Η τελευταία ένεση δεν καταχωρήθηκε

Η μνήμη δόσης δεν καταχώρησε την τελευταία σας ένεση.

Τι να κάνετε;

Φυσιολογικά, η μνήμη δόσης θα αρχίσει να λειτουργεί ξανά μετά την επόμενη ένεσή σας. Εάν δε λειτουργήσει, επικοινωνήστε με τον προμηθευτή σας για να πάρετε μια νέα πένα. Μπορείτε ωστόσο να χρησιμοποιήσετε την πένα για χορήγηση ινσουλίνης χωρίς να χρησιμοποιήσετε τη μνήμη δόσης.



Ανενεργή μνήμη δόσης ή άδεια μπαταρία

Η μνήμη δόσης δεν έχει ενεργοποιηθεί ή η μπαταρία είναι άδεια.

Τι να κάνετε;

Τραβήξτε προς τα έξω το κουμπί δόσης, στη συνέχεια πιέστε το προς τα μέσα για να ενεργοποιήσετε τη μνήμη δόσης. Εάν η οθόνη παραμένει κενή, η μπαταρία είναι άδεια. Επικοινωνήστε με τον προμηθευτή σας για να πάρετε μια νέα πένα. Μπορείτε ωστόσο να χρησιμοποιήσετε την πένα σας για χορήγηση ινσουλίνης μέχρι να πάρετε μια καινούργια. *Βλ. σελίδα 28 για πληροφορίες σχετικά με την εγγύηση.*



Η πένα πλησιάζει τη λήξη ζωής της

Η μπαταρία εξαντλείται και η μνήμη δόσης πλησιάζει τη λήξη ζωής της.

Τι να κάνετε;

Η πένα θα κρατήσει τέσσερα έως πέντε χρόνια. Όταν η μπαταρία εξαντλείται και η οθόνη της μνήμης της δόσης δείχνει «Τέλος» («End») για λίγο, θα μετατραπεί σε κενή και θα σταματήσει να λειτουργεί. Επικοινωνήστε με τον προμηθευτή σας για να πάρετε μια νέα πένα. Μπορείτε ωστόσο να χρησιμοποιήσετε την πένα σας για χορήγηση ινσουλίνης μέχρι να πάρετε μια καινούργια. *Βλ. σελίδα 28 για πληροφορίες σχετικά με την εγγύηση.*

26 Πώς να φροντίσετε την πένα σας

Φροντίδα

- **Να χρησιμοποιείτε το NovoPen Echo® αποκλειστικά και μόνο** σύμφωνα με τις οδηγίες του παρόντος οδηγού χρήσης.
- Φροντίστε να **μην πέσει κάτω η πένα σας** και να μη χτυπήσει σε σκληρές επιφάνειες. Εάν η πένα πέσει κάτω ή διαπιστώσετε κάποιο πρόβλημα, ελέγξτε το φυσίγγιο ινσουλίνης για τυχόν φθορές, π.χ. ρωγμές. Αντικαταστήστε το φυσίγγιο με ένα καινούργιο, εάν χρειάζεται.
- **Φυλάξτε την πένα σας** έτσι ώστε να μην εκτίθεται στο ηλιακό φως, σε σκόνη, ρύπους ή υγρασία.
- **Μην εκθέτετε την πένα σας** (χωρίς φυσίγγιο ινσουλίνης μέσα) σε θερμοκρασίες κάτω από -25°C ή πάνω από $+45^{\circ}\text{C}$. Μην εκθέτετε την πένα σας σε θερμοκρασίες κάτω από $+5^{\circ}\text{C}$ για διάστημα μεγαλύτερο από ένα μήνα τη φορά. Όταν η πένα περιέχει φυσίγγιο ινσουλίνης, δείτε τις οδηγίες φύλαξης στο φύλλο οδηγιών του φυσιγγίου Penfill® 3 ml που περιέχεται στη συσκευασία του φυσιγγίου Penfill® 3 ml.
- **Μην προσπαθήσετε να επισκευάσετε την πένα σας** ή να την αποσυναρμολογήσετε.
- Η μπαταρία διαρκεί τέσσερα έως πέντε χρόνια. Για την ασφάλειά σας δεν αντικαθίσταται. Όταν η μπαταρία είναι άδεια, επικοινωνήστε με τον προμηθευτή σας για να πάρετε μια νέα πένα. Μπορείτε ωστόσο να χρησιμοποιήσετε την πένα σας για χορήγηση ινσουλίνης χωρίς να χρησιμοποιήσετε τη μνήμη δόσης.

Καθαρισμός

- **Καθαρίζετε την πένα σας μόνο** με πανί εμποτισμένο με ήπιο απορρυπαντικό.
- **Μην πλένετε, βρέχετε ή λιπαίνετε την πένα σας** και μην καθαρίζετε την πένα σας με προϊόντα που περιέχουν λευκαντικούς παράγοντες, όπως χλωρίνη, ιώδιο ή οινόπνευμα. Μπορεί να προκληθούν φθορές.
- Εάν υπάρχουν υπολείμματα ινσουλίνης στην εξωτερική επιφάνεια της πέννας σας, **καθαρίστε τα πριν στεγνώσουν**, χρησιμοποιώντας ένα πανί εμποτισμένο με ήπιο απορρυπαντικό.

Φύλαξη

- **Φυλάξτε την πένα σας σε θερμοκρασία δωματίου** – με ή χωρίς φυσιγγίο ινσουλίνης στον υποδοχέα φυσιγγίου.
- **Μη φυλάσσετε την πένα σας με προσαρτημένη τη βελόνα.**
- **Μην καταψύχετε την πένα σας** με φυσιγγίο ινσουλίνης μέσα και μην την αποθηκεύσετε σε ψυγείο ή δίπλα σε συσκευή ψύξης.
- **Φυλάσσετε τα φυσιγγία ινσουλίνης** όπως υποδεικνύεται στο φύλλο οδηγιών του φυσιγγίου Penfill® 3 ml. Εκεί θα βρείτε επίσης πληροφορίες σχετικά με την ημερομηνία λήξης. Η ημερομηνία λήξης που αναγράφεται επάνω στο φυσιγγίο αντιστοιχεί σε αχρησιμοποίητα φυσιγγία που βρίσκονται στο ψυγείο. Ποτέ να μη χρησιμοποιείτε το φυσιγγίο μετά την ημερομηνία λήξης που αναγράφεται επάνω στο φυσιγγίο ή στο κουτί του.
- **Φυλάξτε την πένα σας στη θήκη της** όποτε αυτό είναι δυνατόν.

Απόρριψη

- **Μην απορρίψετε την πένα μαζί με τα οικιακά απορρίμματα.**
- **Απορρίψτε την πένα σας σύμφωνα με τις οδηγίες του γιατρού, του νοσοκόμου, του φαρμακοποιού ή των τοπικών αρχών.** Λάβετε υπόψη σας το περιβάλλον κατά την απόρριψη της πέννας σας. Περιέχει μπαταρία λιθίου, ηλεκτρονικά εξαρτήματα και ανακυκλώσιμα υλικά. Επίσης, βεβαιωθείτε ότι έχετε αφαιρέσει το φυσιγγίο ινσουλίνης και τη βελόνα πριν απορρίψετε την πένα.



28 Εγγύηση

Το NovoPen Echo® έχει τριετή εγγύηση, η οποία περιλαμβάνει και τη μνήμη δόσης.

Εάν διαπιστώσετε ότι το NovoPen Echo® σας είναι ελαττωματικό, η Novo Nordisk θα το αντικαταστήσει. Επιστρέψτε το στον προμηθευτή σας για έλεγχο μέσα σε τρία χρόνια από την απόκτησή του. Εσωκλείστε την απόδειξη που σας είχε δοθεί όταν παραλάβατε το NovoPen Echo® σας.

Για πελάτες εντός της Ευρωπαϊκής Ένωσης: Εάν κατά τη χρήση του NovoPen Echo® έχετε λόγο να πιστεύετε ότι συνέβη ένα σοβαρό περιστατικό, παρακαλείστε να το αναφέρετε στη Novo Nordisk A/S και τις Αρχές Υγείας της χώρας σας.

Ο παρασκευαστής δεν μπορεί να θεωρηθεί υπεύθυνος για τυχόν προβλήματα με το NovoPen Echo® σας, εάν οι οδηγίες δεν ακολουθούνται.

Εάν χρειάζεστε τον αριθμό παρτίδας της πέννας σας, θα τον βρείτε επάνω στο κουμπί δόσης όπως φαίνεται στο διάγραμμα του εσώφυλλου.

Τα NovoPen Echo®, φυσίγγια Penfill® 3 ml, NovoFine® και NovoTwist® αποτελούν κατοχυρωμένα εμπορικά σήματα που ανήκουν στη Novo Nordisk A/S, Δανία.

Τεχνικές πληροφορίες

Η σήμανση CE επάνω σε ένα ιατροτεχνολογικό προϊόν υποδηλώνει ότι το προϊόν συμμορφώνεται με τον Ευρωπαϊκό Κανονισμό 2017/745, περί των ιατροτεχνολογικών προϊόντων. Το NovoPen Echo® πληροί τα όρια προδιαγραφής για την ακρίβεια χορήγησης της δόσης σύμφωνα με το πρότυπο ISO 11608-1. Συστήματα ένεσης με βελόνα για ιατρική χρήση, Μέρος 1°: Απαιτήσεις και μέθοδοι ελέγχου.

Προστασία από εισροές

Το NovoPen Echo® ταξινομείται σύμφωνα με το IP 50 όπου:

- Το 5 υποδηλώνει την προστασία έναντι επιβλαβών ποσοτήτων σκόνης.
- Το 0 υποδηλώνει ότι η συσκευή δεν είναι προστατευμένη έναντι της εισροής υγρών.



Προστασία από ηλεκτροπληξία

Τύπος: Εσωτερικά φορτιζόμενος ιατρικός εξοπλισμός.

Βαθμός: Οποιαδήποτε βελόνα εφαρμοζόμενη σε Type BF Applied Part.

Ηλεκτρομαγνητική συμβατότητα

Το NovoPen Echo® έχει σχεδιαστεί για να παρέχει προστασία από επιβλαβείς παρεμβολές σε περιβάλλον οικιακής χρήσης, το NovoPen Echo® διαθέτει ηλεκτρονικό εξοπλισμό που εκπέμπει ενέργεια ραδιοσυχνότητας. Συνεπώς υπάρχει το ενδεχόμενο παρεμβολών υπό ορισμένες συνθήκες.

Η ένεσή σας δεν ελέγχεται από ηλεκτρονικό εξοπλισμό, επομένως η ακρίβεια της δόσης δεν επηρεάζεται από ηλεκτρομαγνητικές διαταραχές.

CE
0123

Ημερομηνία έκδοσης: 2019/05

© 2019

novonordisk.com

Κατασκευάζεται από:
Novo Nordisk (China)
Pharmaceuticals Co. Ltd.
99 Nanhai Road, TEDA
300457 Tianjin, Κίνα

Για τη:

Novo Nordisk A/S

Novo Alle,

DK-2880 Bagsværd



8-4251-96-010-2


novo nordisk®