

NovoPen Echo[®] Kasutusjuhend

Lugege seda kasutusjuhendit hoolikalt enne süstevahendi
NovoPen Echo[®] esmakordset kasutamist insuliini
manustamiseks

Kiirjuhised leiate selle kasutusjuhendi tagaküljelt



Sisukord

Ülevaade süstevahendi osadest Sisekaas

Tutvustus Sisekaas

Olulised märkused 1

Süstevahendi ettevalmistamine süstimiseks

Sisestage insuliini kolbampull2

Kui kasutate valget ja hägusat insuliini5

Kinnitage uus nõel6

Enne süstimist kontrollige ALATI insuliini väljavoolu8

Valige oma annus10

Süstige oma annus..... 12

Pärast süstimist..... 14

Annuse mälu kasutamine

Mis on annuse mälu.....16

Kuidas lugeda annuse mälu17

Kuidas kontrollida oma viimast annust18

Kuidas kontrollida insuliinijääki.....19

Kui vajate rohkem insuliini kui seda on jäänud kolbampulli 20

Kuidas asendada kasutatud insuliini kolbampulli..... 22

Eriteated ekraanil 24

Kuidas hooldada oma süstevahendit..... 26

Hooldus26

Puhastamine26

Säilitamine27

Hävitamine27

Garantii 28

Tehniline teave28



**Rohkem teavet on saadaval:
www.novotraining.com/novopenecho/ee01**

NovoPen Echo®

Süstevahend



Süstevahendi otsik

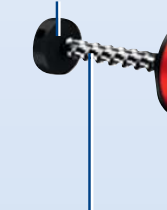


Insuliini aken

Insuliini skaala

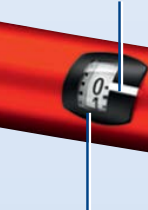
Kolbampulli hoidik

Kolvivarre pea



Kolvivars

Annuse osuti



Annuse loendur

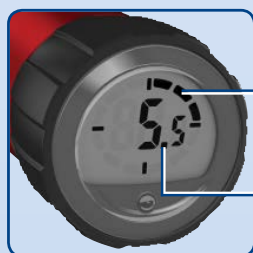
Annuse nupp



Partii number

Annuse mälu

Annuse mälu



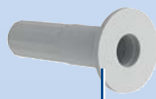
Viimasest süstimisest möödunud tundide arv

Viimati süstitud ühikute arv

Ühekordne nõel (näidis)



Nõela väliskate



Nõela sisekate



Nõel



Paberkleebik

Insuliini kolbampull (Penfill® kolbampull 3 ml)



Keermega ots (nõela kinnitamiseks)

Värviline riba

Klaaskuulike (ainult valges ja häguses insuliinis)

Kolb

Tutvustus

Täname, et valisite NovoPen Echo®.
NovoPen Echo® on annuse mälu funktsiooniga korduvkasutatav insuliini süstevahend.

Enne süstevahendi kasutamist lugege hoolikalt seda kasutusjuhendit – isegi juhul, kui olete varem kasutanud NovoPen Echo® või sarnast Novo Nordiski süstevahendit. Kasutusjuhendis on kirjas teave, mida peate teadma süstevahendi kasutamisest.

NovoPen Echo® on korduvkasutatav süstevahend, mis on ette nähtud diabeetikule individuaalseks kasutamiseks insuliini süstimisel iseendale. Süstevahendis kasutatakse Novo Nordiski insuliini Penfill® kolbampulli 3 ml ja ühekordselt kasutatavaid nõelu (tarnitakse eraldi). Kasutaja saab valida süstevahendil annuse pooleühikulise täpsusega vahemikus 0,5...30 ühikut.

Süstevahendil on annuse mälu, mis aitab meeles pidada viimati manustatud ühikute hulka ja süstimise aega.

Süstevahend on kauakestev, mis tähendab, et seda saab kasutada korduvalt. Kui olete kasutanud kolbampullis ära kogu insuliini, siis saate kolbampulli kiirelt asendada uuega.

Saadaval on punane ja sinine süstevahend. Pidage meeles, et enne iga süstimiskorda

tuleb kontrollida kolbampulli nime ja värvust, et veenduda, kas kolbampull sisaldab teile vajalikku insuliinitüüpi.

Vale insuliinitüübi kasutamine võib põhjustada tõsiseid meditsiinilisi tagajärgi.

Kui te kasutate kahte tüüpi insuliini, on soovitatav pidada nõu oma tervishoiutöötajaga, kuidas vältida erinevate insuliinitüüpide segamini ajamist.

Kasutusjuhendist:

Selles kasutusjuhendis on samm-sammult kirjeldused, kuidas süstevahendit kasutada. Oluline teave ja lisateave on märgistatud allolevate sümbolitega:



Oluline teave

Pöörake tähelepanu neile märkustele, kuna need on vajalikud süstevahendi turvaliseks kasutamiseks.

Kui te ei järgi hoolikalt kasutusjuhendit, siis võite manustada insuliini liiga vähe või liiga palju või üldse mitte.



Lisateave

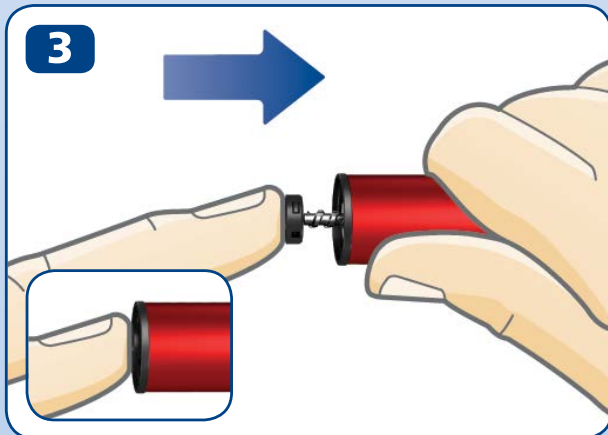
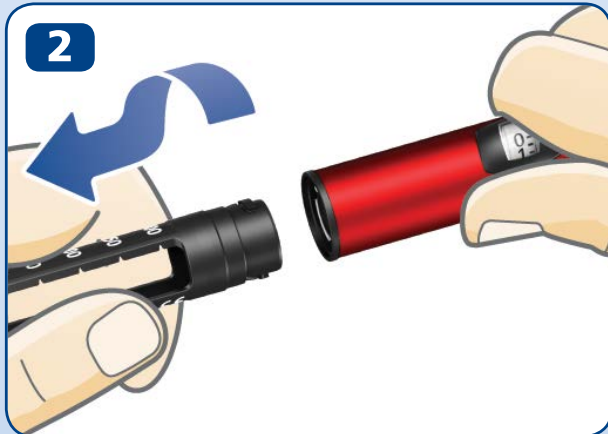
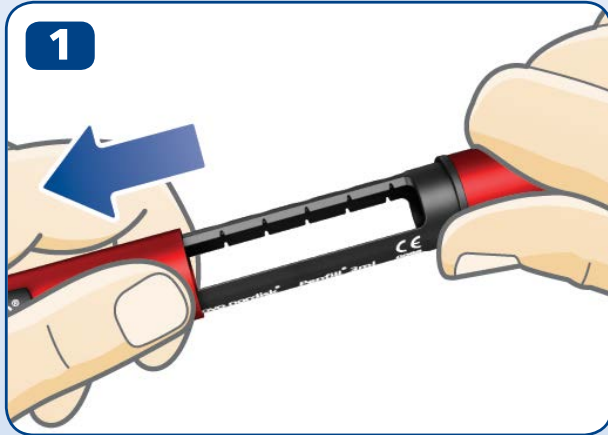


Olulised märkused

1

- **Ärge kasutage süstevahendit NovoPen Echo® enne, kui teie** arst või meditsiiniõde on **seda teile õpetanud**. Enne ravi alustamist veenduge, et teate kindlalt, kuidas süstevahendiga süstida. Võite igal ajal õppevideot uuesti vaadata aadressil: www.novotraining.com/novopenecho/ee01
- **Kui te olete pime või teil on tõsised nägemishäired, ärge kasutage süstevahendit NovoPen Echo® ilma kõrvalise abita**. Paluge abi inimeselt, kellel on hea silmanägemine ning kes on saanud väljaõppe NovoPen Echo® kasutamiseks.
- **Enne süstimist kontrollige ALATI insuliini väljavoolu**. Ärge kasutage süstevahendit, kui väljavoolu kontrollimisel ei pritsi nõela otsast insuliini. Kui te ei kontrolli insuliini väljavoolu, siis võite süstida endale liiga vähe insuliini või te ei süsti üldse insuliini.
- **Kui teie süstevahend kukub maha**, siis kontrollige ega kolbampullil ei ole tekkinud vigastusi (nt mõrasid). Vajadusel asendage kolbampull uuega.
- **Kui te juhuslikult keerate oma süstevahendi lahti** süstimiste vahelisel perioodil, siis on vaja enne järgmist süstimist kontrollida insuliini väljavoolu. Korrake toimingut seni, kuni insuliin pritsib nõela otsast välja. Kui insuliinitilka ei ilmu, siis võib juhtuda, et te ei saa insuliini süstida.
- **NovoPen Echo® on loodud kasutamiseks koos Penfill® kolbampulli 3 ml ja kuni 8 mm pikkuste NovoFine® või NovoTwist® ühekordselt kasutatavate nõeltega**. **Novo Nordisk ei vastuta** kahjustuste eest, kui süstevahendit NovoPen Echo® kasutatakse koos teiste toodetega.
- **Kontrollige alati kolbampulli nime ja värvust**, et veenduda, kas kolbampull sisaldab teile vajalikku insuliinitüüpi. Kui te kasutate vale insuliinitüüpi, siis võib teie veresuhkru tase muutuda liiga kõrgeks või liiga madalaks.
- **Kandke alati kaasas varusüstevahendit**, samatüübilist varuinsuliini ja uusi nõelu, juhuks kui kaotate või vigastate vahendeid.
- **Ärge kunagi jagage oma süstevahendit**, insuliini kolbampulle ja nõelu teistega. Need on ainult isiklikuks kasutamiseks.
- **Hoidke alati oma süstevahend, insuliini kolbampull ja nõelad varjatud ja kättesaamatus kohas, eriti laste eest**.
- **Kandke alati oma süstevahendit kaasas**. Ärge jätke seda autosse või mujale, kus võib minna väga kuumaks või väga külmaks.
- Hooldajad peavad olema **väga ettevaatlikud kasutatud nõelte käsitlemisel**, et vältida nõelatorkeid ja nakkust.

2 Sisestage insuliini kolbampull



- Tõmmake ära süstevahendi otsik.

- Keerake kolbampulli hoidik lahti. Asetage see kõrvale edasiseks kasutamiseks.

- **Kolvivars võib** süstevahendist **välja tulla**. Sellisel juhul **vajutage see tagasi sisse**, kuni see seiskub.

- i** Kolvivars ja kolvivarre pea võivad ise vabaneda ja liikuda. See on loomulik ja ei mõjuta süstevahendi tööd.

- Võtke uus insuliini kolbampull. Hoidke mustast kolbampulli hoidikust ja libistage kolbampull hoidikusse **keermega ots** eespool (vt joonis). Teie kolbampulli värvus võib erineda joonisel olevast. Värvus oleneb insuliinitüübist.



Kontrollige alati kolbampulli nime ja värvust, et veenduda, kas kolbampull sisaldab teile vajalikku insuliinitüüpi. Kui te kasutate vale insuliinitüüpi, siis võib teie veresuhkru tase muutuda liiga kõrgeks või liiga madalaks.

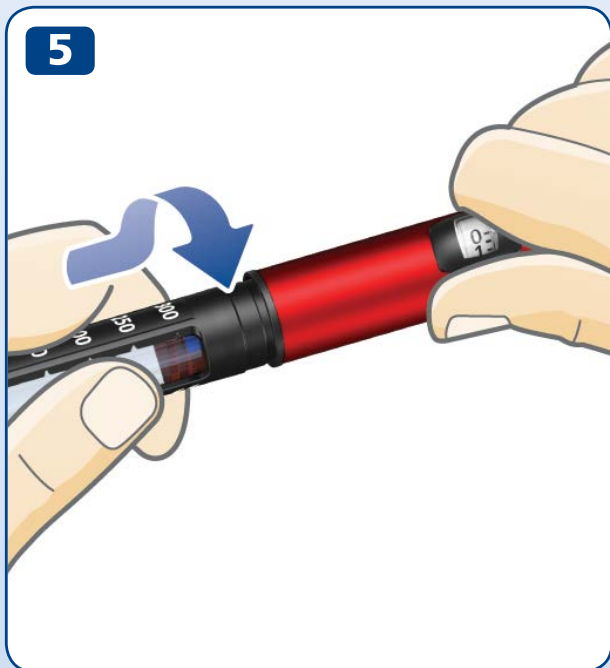
Kontrollige ega kolbampullil ei esine vigastusi (nt mõrasid). Lugege teavet **Penfill® kolbampulli 3 ml infolehest, mis on Penfill® kolbampulli 3 ml pakendiga kaasas**.

Kontrollige, kas insuliin näeb välja nagu vaja. Insuliini kirjelduse leiате Penfill® kolbampulli 3 ml infolehest.

NovoPen Echo® on loodud kasutamiseks koos Penfill® kolbampulli 3 ml ja kuni 8 mm pikkuste NovoFine® või NovoTwist® ühekordselt kasutatavate nõeltega.



4



- Keerake kolbampulli hoidikut tagasi (nagu joonisel), kuni **on kuulda või tunda klõpsatust.**

Kui kasutate valget ja at insuliini

5

Kui kasutate kolbampulli hägusa insuliiniga (valget insuliinisuspensiooni), **siis suspendeerige insuliin alati uuesti vahetult enne süstimist.** Lugege Penfill® kolbampulli 3 ml infolehest, kuidas suspendeerida oma insuliinitüüpi.

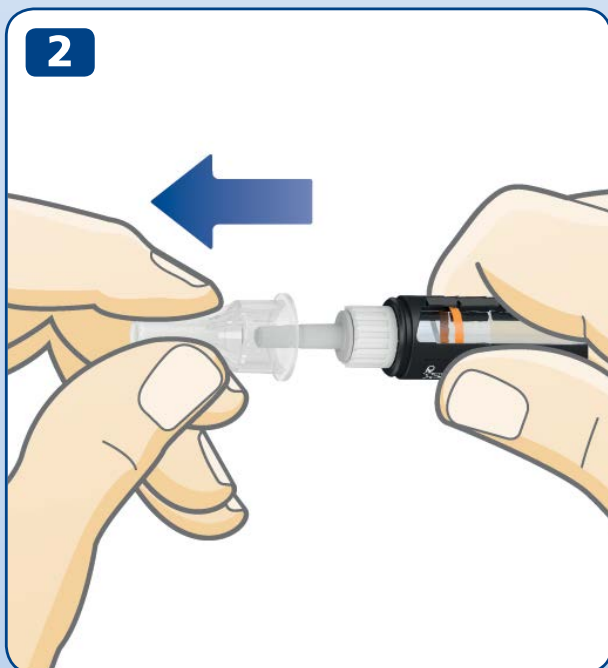
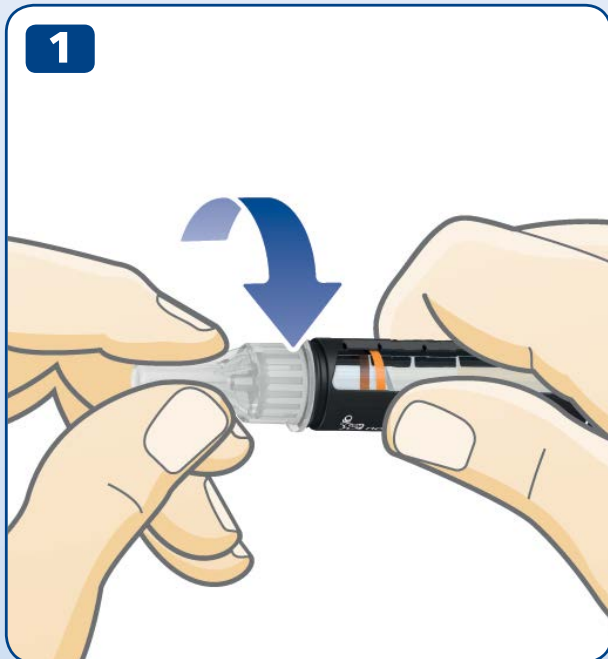
Veenduge, et kolbampullis on küllaldaselt ruumi insuliini ühtlaseks segamiseks:

Kolb peab asuma kolbampulli hoidiku **valgest joonest ülalpool**, kui te hoiate süstevahendit joonisel näidatud asendis. See on vajalik, et klaaskuulikesel oleks küllaldaselt ruumi insuliini suspendeerimiseks.

Kui kolb asub allpool valget joont, siis asendage kolbampull uuega (vt lk 22-23).



6 Kinnitage uus nõel



- Võtke uus nõel ja rebige ära paberkleebik.
- Vajutage nõel **otse** süstevahendile. **Keerake kuni nõel on tihedalt kinnitunud.**

- Tõmmake ära nõela väliskate ja hoidke see alles. Seda on vaja pärast süstimist, et ohutult eemaldada nõel süstevahendilt.



Igaks süstimiseks kasutage alati uut nõela. See vähendab nõela ummistumise, saastumise, nakkuse ja ebatäpse annustamise riski.

Ärge kunagi kasutage kõverat või rikutud nõela.

Ärge kinnitage süstevahendile uut nõela enne, kui te peate tegema oma järgmise süsti.

- Tõmmake ära nõela sisekate ja visake see ära.
Nõela otsa võib ilmuda insuliinitilk. See on loomulik, kuid te peate **ikkagi kontrollima insuliini väljavoolu.**

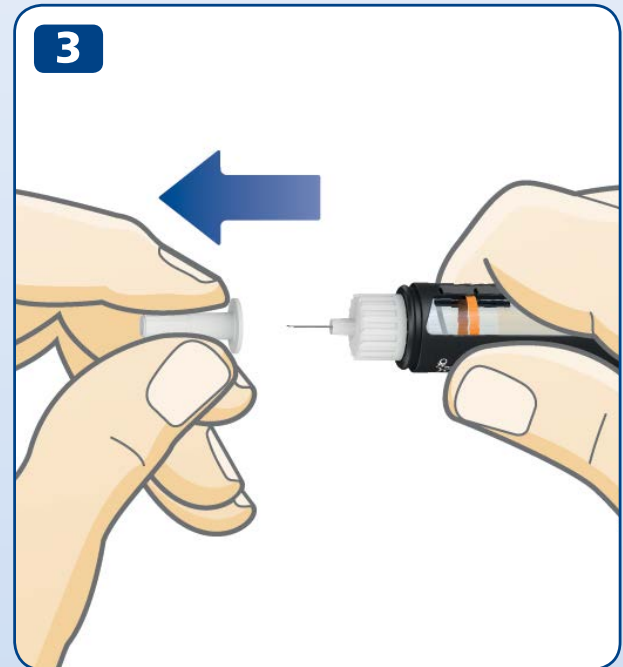


Nõel on kaetud kahe kattega. Te peate eemaldama mõlemad katted.

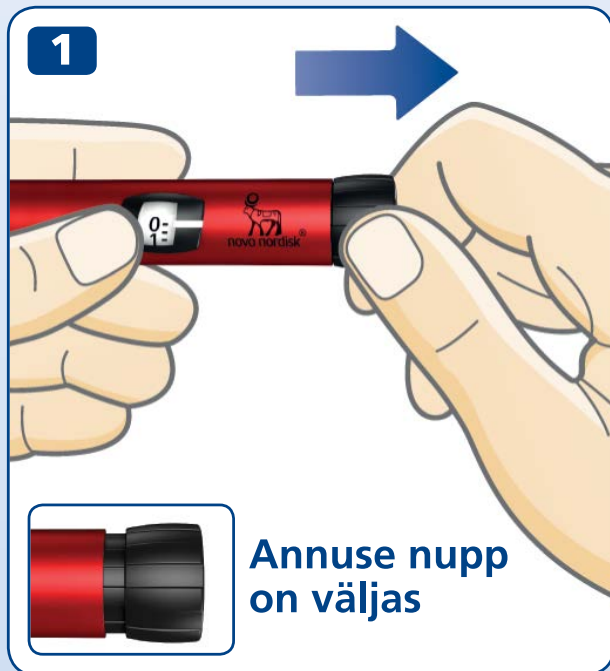
Kui te unustate katted eemaldada, siis teil ei ole võimalik insuliini süstida ning teie veresuhkru tase võib minna liiga kõrgeks.



NovoPen Echo® on loodud kasutamiseks koos Penfill® kolbampulli 3 ml ja kuni 8 mm pikkuste NovoFine® või NovoTwist® ühekordselt kasutatavate nõeltega.



8 Enne süstimist kontrollige ALATI insuliini väljavoolu



Enne süstimist kontrollige ALATI insuliini väljavoolu. Korrake toimingut seni, kuni insuliin pritsib nõela otsast välja. See tagab, et kõik tühimikud ja õhumullid on eemaldatud ning insuliin voolab vabalt läbi nõela.

- **Tõmmake annuse nupp välja**, kui see ei ole juba ise välja tulnud.
- Keerake annuse nuppu ja valige **2 ühikut**.

- **Vajutage annuse nappu** kuni annuse loendur on nullasendis ("0").
"0" peab jääma samale joonele annuse osutiga.
- Kontrollige, et nõela otsast **pritsiks välja insuliini**.

Kui insuliini ei ilmu, korrake juhiseid 1 – 3 seni, kui insuliini pritsib nõela otsast välja.

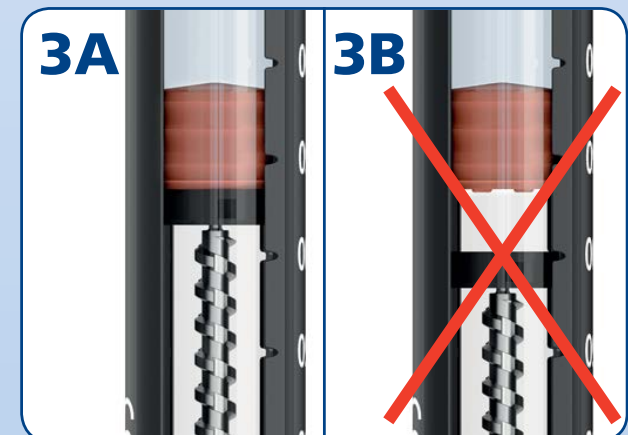
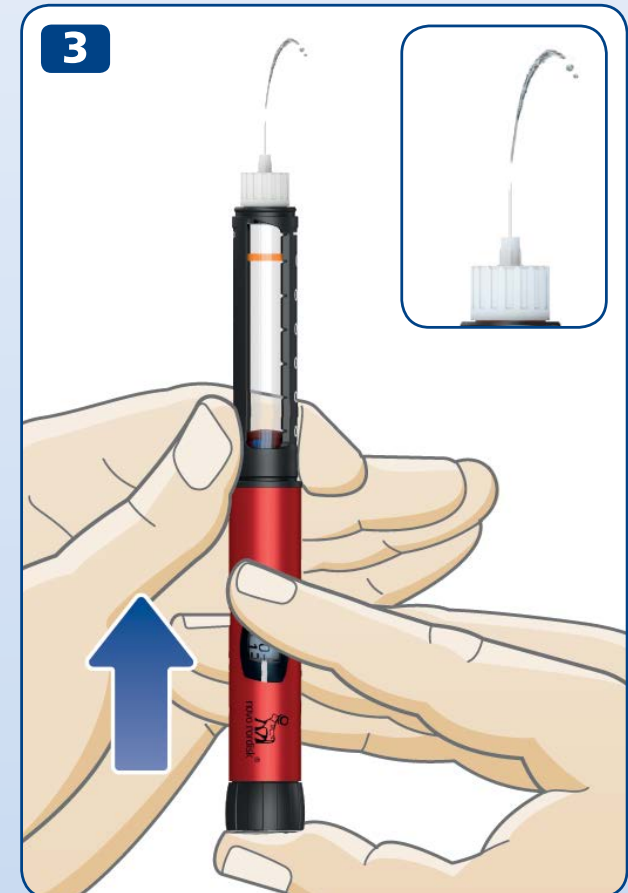
Kui pärast korduvaid katseid insuliini ikka ei ilmu, kontrollige insuliiniaknast, kas musta kolvivarre pea ja oranži kolvi vahel on tühimik (vt joonis 3A ja 3B). Kui tühimikku pole näha, siis vahetage nõel ning kontrollige uuesti insuliini väljavoolu.

Insuliini väljavoolu kontrolli võib lõpetada, kui insuliin pritsib nõela otsast välja.

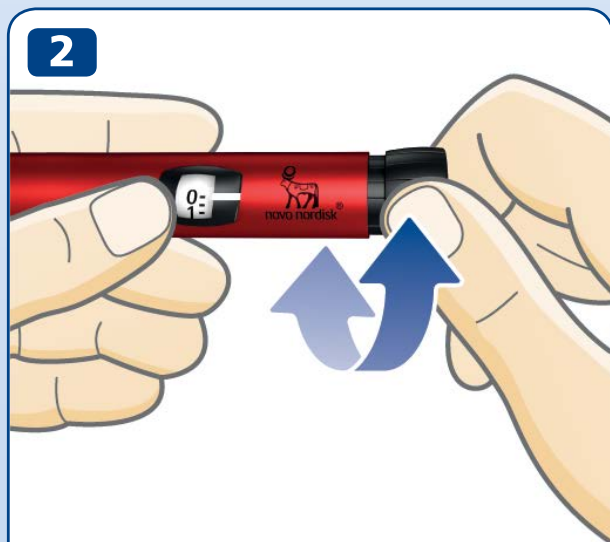


Ärge süstige, kui insuliini ei ilmu nõela otsa. Isegi kui annuse loendur liigub, võib juhtuda, et te ei saa insuliini. See võib põhjustada liiga kõrget veresuhkru taset (hüperglükeemia).

Kui pärast korduvat kontrollimist ei ole näha insuliini väljavoolu, siis lõpetage selle süstevahendi kasutamine. Võtke ühendust tarnijaga uue süstevahendi saamiseks.



10 Valige oma annus



**2,5 ühikut
valitud**



**12 ühikut
valitud**

- **Tõmmake annuse nupp välja**, kui see ei ole juba ise välja tulnud.
- **Veenduge, et enne süstimise alustamist oleks annuse loendur nullasendis ("0").** "0" peab jääma samale joonele annuse osutiga.

- **Keerake annuse nuppu ja valige endale vajalik annus.** Annuse nuppu saab keerata **ette- või tahapoole.**

i Annuse nupp muudab ühikute arvu. Ainult annuse loendur ja annuse osuti näitavad annuse kohta valitud ühikute arvu. Võite valida kuni 30 ühikut ühe annuse kohta. Poolühikud on märgitud joontega numbrite vahel.



Kontrollige alati läbi insuliini akna, **kas insuliin teie süstevahendis näeb välja nagu vaja.**

Vajamineva insuliini kirjelduse leiate Penfill® kolbampull 3 ml infolehest.

Kasutage alati annuse loendurit ja annuse osutit, et saaksite olla kindel, kui palju ühikuid te valisite.

Ärge kasutage insuliini skaalat kolbampulli hoidikul. See näitab ainult süstevahendisse jäänud insuliini ligikaudset hulka.

Ärge loendage süstevahendi klõpsatusi.

Kui valite ja süstite vale annuse, siis võib teie veresuhkru tase muutuda liiga kõrgeks või liiga madalaks.



Kui te vajate süstimiseks rohkem kui 30 ühikut, võite valida mõne teise, suurema maksimumannusega Novo Nordisk insuliini süstevahendi.

Annuse nupp on kergesti keeratav. Ärge keerake seda jõuga.

Kui süstevahend sisaldab alla 30 ühiku, siis näitab annuse loendur jääkinsuliini ühikute arvu. Kui vajate rohkem insuliini, kui seda on jäänud kolbampulli, *vaadake lk 20-21.*

12 Süstige oma annus



Enne igat süstimist kontrollige ALATI insuliini väljavoolu.

- **Kontrollige alati kolbampulli nime ja värvust**, et veenduda, kas kolbampull sisaldab teile vajalikku insuliinitüüpi. Kui te kasutate vale insuliinitüüpi, siis võib teie veresuhkru tase muutuda liiga kõrgeks või liiga madalaks.
- **Torgake nõel naha alla** kasutades arsti või meditsiiniõe poolt soovitatud süstimistehnikat.
- **Veenduge, et annuse loendur on nähtaval.**
- **Vajutage annuse nuppu**, kuni annuse loendur on asendis "0". "0" peab jääma samale joonele annuse osutiga. Võite kuulda või tunda klõpsatust.
- **Hoidke nõela naha all** pärast annuse loenduri nullasendisse ("0") jõudmist ja **loendage aeglaselt kuueni**.
Kui te eemaldate nõela varem, siis võib insuliin välja voolata nõela otsast. Sellisel juhul ei ole süstitud kogu annus ning te peaksite kontrollima tihedamini oma veresuhkru väärtusi.

- Eemaldage nõel naha alt.



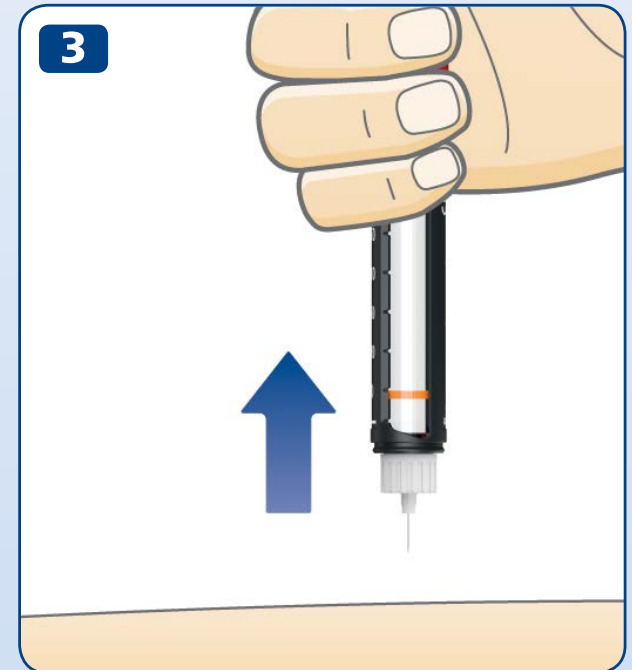
Süstimiseks vajutage alati annuse nuppu. Ärge keerake seda. Annuse nuppu keerates te ei süsti insuliini.

Jälgige alati annuse loendurit, et teaksite süstitavate ühikute arvu. Ärge loendage süstevahendi klõpsatusi. Annuse loendur näitab täpset ühikute arvu.

Kui annuse nupp seiskub enne nullasendit ("0"), siis võib nõel olla ummistunud. Keerake annuse loendur tagasi nullasendisse ("0") ja kinnitage uus nõel. Kontrollige insuliini väljavoolu ning süstige kogu vajaminev annus.



Nõela otsas võib näha insuliinitilka. See on loomulik ja ei mõjuta teie annust.



14 Pärast süstimist



- Eemaldage kohe nõel ja visake see teravate esemete konteinerisse.

- Teravate esemete konteineri puudumisel katke nõel väliskattega nn "ühe käe meetodil". **Selleks suunake nõela ots nõela väliskattesse** tasasel pinnal ilma nõela puudutamata.

- Ärge puudutage nõela väliskatet enne, kui see katab nõela.
- Kui nõel on kaetud, **siis suruge ettevaatlikult väliskate täielikult kinni.**

 **Ärge kunagi püüdke panna sisekatet nõelale tagasi.**
Te võite ennast nõelaga torgata.

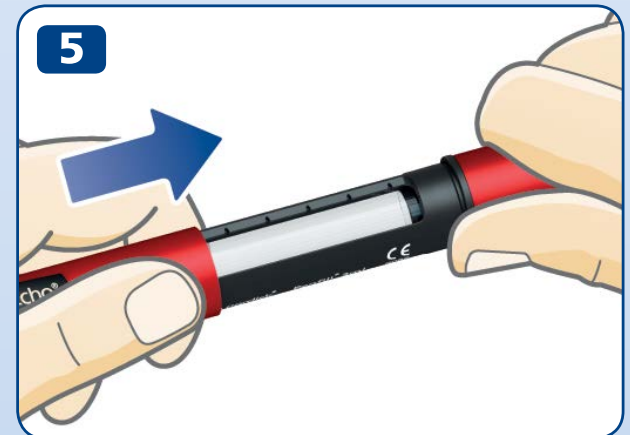
- Hoidke kinni mustast kolbampulli hoidikust ja keerake nõel lahti. Visake see vastavalt oma arsti või meditsiiniõe juhistele hoolikalt ära.

- **Asetage süstevahendi otsik** süstevahendile pärast igat kasutamiskorda, et kaitsta insuliini valguse eest.
- Hoidke oma süstevahendit hoolikalt. Hoidke alati oma süstevahend **varjatud ja kättesaamatus kohas, eriti laste eest**, vt lk 27 Kuidas säilitada süstevahendit.

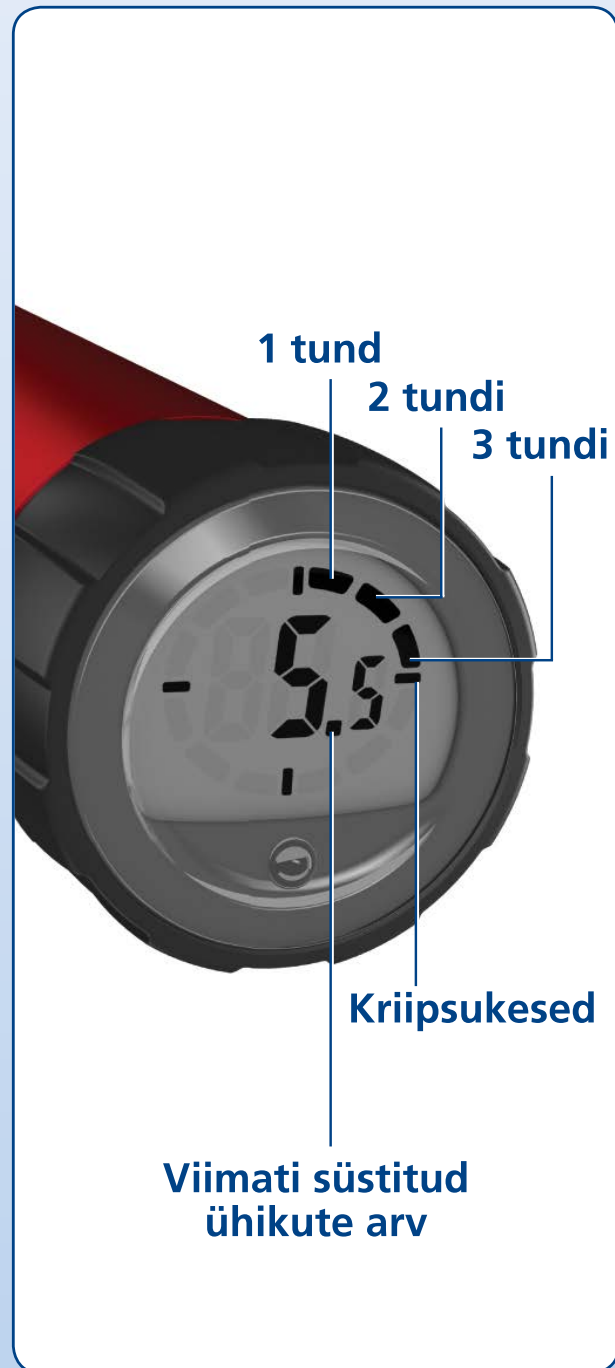


Nõela lahtikeeramisel hoidke alati kinni mustast kolbampulli hoidikust. Vastasel juhul võite süstevahendi lahti keerata. Kui see juhtub, siis keerake süstevahend uuesti kokku. Asendage nõel ning kontrollige enne süstimist insuliini väljavoolu, et kindlustada kogu vajaliku annuse süstimine.

Eemaldage ja visake kasutatud nõel vastavalt oma arsti või meditsiiniõe juhistele hoolikalt ära (nt teravate esemete konteinerisse). See vähendab nõelte ummistumise, saastumise, nakkuste ja ebatäpse annustamise riski. Ärge hoidke süstevahendit koos kinnitatud nõelaga.



16 Mis on annuse mälu?



Teie süstevahendil on annuse mälu, mis **salvestab teavet viimati süstitud insuliinikoguse ja viimasest süstimisest möödunud aja kohta.**

Annuse mälu ekraanil on näha viimati süstitud insuliini **ühikute arv.**

Segmendid ekraani äärel näitavad viimasest süstimisest möödunud **täistunde**. Iga täistunnile vastab üks segment. Iga täistunni möödumisel ilmub uus segment.

Sisselülitatud ekraanil on alati näha neli **kriipsukest, mis jagavad ringi neljaks.**

Joonis (vasakul): 5,5 ühikut on süstitud rohkem kui 3 tundi, kuid vähem kui 4 tundi tagasi.

Tähelepanu! **Annuse mälu salvestab teavet ainult viimase süstimise või insuliini väljavoolu kohta.** Kui te näiteks kontrollite insuliini väljavoolu 2 ühikuga ja seejärel süstite 15 ühikut, siis annuse mälu salvestab 15 ühiku süstimise ja süstimisest möödunud aja.



Annuse mälu **ei anna teile teavet insuliinivajaduse kohta** järgmisel süstimisel. Kui te ei ole kindel, kui palju te peate insuliini süstima, siis mõõtke oma veresuhkru taset. Vastasel juhul te võite süstida liiga palju või liiga vähe insuliini.

Allpool on näited, kuidas lugeda annuse mälu.



Rohkem kui 12 tundi tagasi
(Kõik 12 segmenti on näha)

16,5 ühikut on süstitud



Rohkem kui 1 tund tagasi, kuid vähem kui 2 tundi tagasi (1 segment on näha)

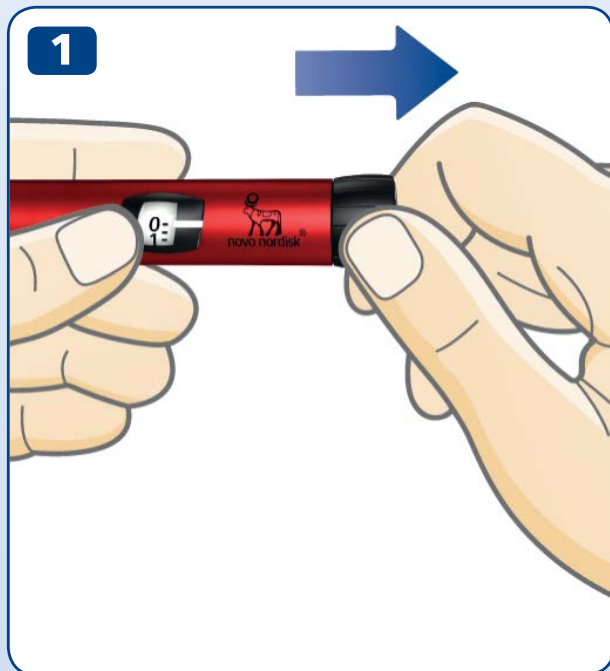
16,5 ühikut on süstitud



Vähem kui 1 tund tagasi
(Segmente pole näha)

16,5 ühikut on süstitud

18 Kuidas kontrollida oma viimast annust




- Veenduge, et enne süstimise alustamist oleks annuse loendur nullasendis ("0"). "0" peab jääma samale joonele annuse osutiga.

- **Tõmmake annuse nupp välja.**

- **Vajutage annuse nupp sisse**, et kontrollida oma viimast manustatud annust.

Kõigepealt toimub ekraani kontrollimine. Töökorras oleku kinnitamiseks kuvatakse kõik ekraani elemendid.

Järgmisena on ekraanil näha teave teie viimase süstimise kohta. Ekraan lülitub välja 10 sekundi pärast.

 **Ärge keerake annuse nuppu**, kui soovite kontrollida oma viimast süstitud annust. Kui te keerate ja vajutate, siis registreeritakse uue annuse andmed. Kui te keerate annuse nuppu juhuslikult, siis keerake see enne sissevajutamist tagasi nullasendisse ("0"). Sellisel juhul **ei** salvestata uusi andmeid.

Kui mõni ekraani element puudub, siis ekraan ei tööta korralikult. Võtke ühendust tarnijaga uue süstevahendi saamiseks. Süstevahendit saab kasutada insuliini süstimiseks ka ilma annuse mälu funktsioonita.

Kui alles on vähem kui 30 ühikut, siis näitab annuse loendur täpselt, kui palju insuliini on kolbampulli jäänud.

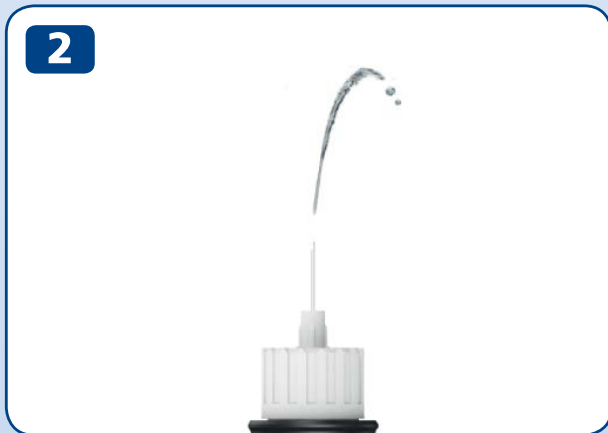
- **Keerake annuse nuppu** kuni lõpuni.
- Kontrollige annuse loendurit:
 - kui see näitab "30", siis on kolbampullis **30 või enam ühikut**.
 - kui see näitab vähem kui "30", siis see näitab kolbampullis **olevate ühikute** hulka.
- Keerake annuse nupp tagasi nullasendisse ("0").

- Kasutage **insuliini skaalat**, et teada saada **ligikaudne** insuliini hulk kolbampullis.

i Kui te vajate süstimiseks rohkem insuliini kui on jäänud kolbampulli, siis võtke kogu annuse manustamiseks kasutusele uus kolbampull, vt lk 20.



20 Kui vajate rohkem insuliini, kui seda on jäänud kolbampulli



Kui vajate rohkem insuliini kui seda on jäänud kolbampulli, siis **võtke kogu annuse manustamiseks kasutusele uus kolbampull.**

- Eemaldage nõel. Keerake kolbampulli hoidik lahti ja visake kasutatud kolbampull ära.
- Sisestage uus kolbampull, vt lk 2-4.
- Kinnitage uus nõel ja **kontrollige insuliini väljavoolu**, vt lk 6-9.
- Valige ja süstige **kogu annus uuest kolbampullist**, vt lk 10-13.



Võite jagada oma annuse kahe kolbampulli vahel ainult juhul, **kui teie arst või meditsiiniõde on teile seda õpetanud ja soovitanud.**

Kui te olete eksinud, olete teinud valearvestuse või unustasite kontrollida insuliini väljavoolu, siis võib juhtuda, et te manustate ühekordselt liiga vähe või liiga palju insuliini, mis omakorda võib põhjustada liiga kõrget või madalat veresuhkru taset.

Kui te tunnete end halvasti pärast insuliini manustamist kahe eraldi annusena, siis kontrollige veresuhkrut ja/või võtke ühendust oma arsti või meditsiiniõega.

Kui te jaotate annust:

- 1** **Kontrollige insuliini väljavoolu.**
- 2** Tehke täpselt kindlaks, kui palju insuliini on alles kolbampullis ja märkige see üles. Keerake annuse nupp lõpuni. Annuse loendur näitab, kui palju on kolbampullis insuliini.
- 3** Süstige kogu kolbampullis olev insuliin.
- 4** Arvutage välja, kui palju insuliini te veel vajate, et saaksite kogu vajamineva annuse.
- 5** Eemaldage kasutatud nõel ja kolbampull.
- 6** Sisestage uus kolbampull ja pange see valmis süstimiseks.
- 7** Kinnitage uus nõel ja **kontrollige insuliini väljavoolu.**
- 8** Valige vajaminev annus ja süstige see uuest kolbampullist.



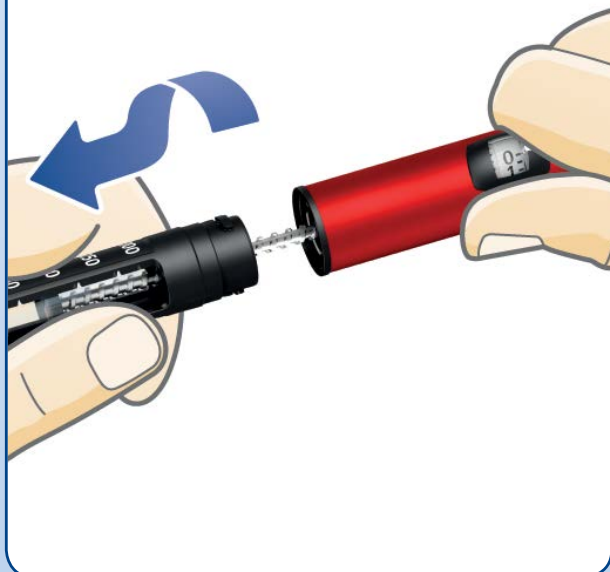
Kui te jagate oma annuse kaheks süsteks, siis annuse mälu salvestab ainult viimasena süstitud insuliini hulga.

22 Kuidas asendada kasutatud insuliini kolbampulli

1



2



- Kui süstevahendile on nõel peale jäänud, siis **eemaldage ja visake nõel ära**, vt lk 14-15.

- Keerake kolbampulli hoidik lahti.

i Kolbampulli hoidiku lahtikeeramisel võib kolvivarv süstevahendist välja tulla. See võib ise tagasi või edasi liikuda. Suruge see tagasi, nagu on kirjeldatud lk 2.

- Kallutage musta kolbampulli hoidikut ja **libistage kolbampull välja**. Visake see ära vastavalt oma arsti või meditsiiniõe juhistele.
- Suruge kolvivars sisse. **Sisestage uus kolbampull** ning keerake kolbampulli hoidik kinni. Kinnitage uus nõel ning kontrollige insuliini väljavoolu (vt lk 6-9).



24 Eriteated ekraanil



Viimane süstimine ei ole registreeritud

Annuse mälu ei ole registreerinud viimast süstimist.

Mida teha?

Tavaliselt käivitub annuse mälu uuesti peale järgmist süstimist.

Kui seda ei toimu, siis võtke ühendust tarnijaga uue süstevahendi saamiseks. Süstevahendit saab kasutada insuliini süstimiseks ka ilma annuse mälu funktsioonita.



Annuse mälu ei tööta või patarei on tühi

Annuse mälu ei ole aktiveeritud või on patarei tühi.

Mida teha?

Tõmmake annuse nupp välja ja suruge see uuesti sisse, et aktiveerida annuse mälu funktsiooni. Kui näidud ei ilmu ekraanile, siis on patarei tühi. Võtke ühendust tarnijaga uue süstevahendi saamiseks. Süstevahendit saab kasutada insuliini süstimiseks ka ilma annuse mälu funktsioonita, vt lk 28 Garantii.



Süstevahendi tööea lõppemine

Patarei saab tühjaks ja annuse mälu näitab tööea lõppemist.

Mida teha?

Süstevahendi tööiga on 4...5 aastat. Kui patarei hakkab tühjaks saama, siis ilmub ekraanile sõna "End", mõne aja möödudes ekraan kustub ning lõpetab töötamise.

Võtke ühendust tarnijaga uue süstevahendi saamiseks. Süstevahendit saab kasutada insuliini süstimiseks ka ilma annuse mälu funktsioonita, vt lk 28 Garantii.

26 Kuidas hooldada oma süstevahendit

Hooldus

- **Kasutage süstevahendit NovoPen Echo[®]** ainult vastavalt sellele juhendile.
- **Ärge pillake süstevahendit maha** ega lööge vastu tugevat pinda. Kui süstevahend kukub maha või kahtlustate teisi probleeme, siis kontrollige, et kolbampullil ei oleks vigastusi (nt mõrasid). Vajadusel asendage kolbampull uuega.
- **Hoidke süstevahendit eemal otsesest päikesevalgusest**, vältige kokkupuudet tolmu, saaste ning vedelikega.
- **Ärge hoidke süstevahendit** (ilma insuliini kolbampullita) temperatuuril alla -25 °C või üle $+45\text{ °C}$. Ärge hoidke süstevahendit temperatuuril alla $+5\text{ °C}$ kauem kui üks kuu. Kui insuliini kolbampull on sisestatud, siis lugege teavet Penfill[®] kolbampull 3 ml infolehest, mis on Penfill[®] kolbampull 3 ml pakendiga kaasas.
- **Ärge püüdke ise süstevahendit parandada** või lahti võtta.
- Patarei kestab 4...5 aastat. Ohutuse tõttu ei ole see vahetatav. Kui patarei saab tühjaks, võtke ühendust tarnijaga uue süstevahendi saamiseks. Süstevahendit saab kasutada insuliini süstimiseks ka ilma annuse mälu funktsioonita.

Puhastamine

- **Puhastage süstevahendit ainult** õrna puhastusvahendiga või niiske lapiga.
- **Ärge peske, leotage ega õlitage süstevahendit** ning ärge kasutage pleegitusaineid (nt kloori), joodi või alkoholi sisaldavaid vahendeid süstevahendi puhastamiseks. Need võivad rikkuda süstevahendi.
- Kui insuliin satub süstevahendile, siis puhastage see enne kuivamist õrnatoimelise pesuvahendiga niisutatud lapiga.

Säilitamine

- **Hoidke süstevahend toatemperatuuril** – koos või ilma hoidikusse sisestatud insuliini kolbampulliga.
- **Ärge hoidke süstevahendit koos kinnitatud nõelaga.**
- **Ärge külmutage süstevahendit** koos sisestatud insuliini kolbampulliga, ärge hoidke seda külmkapis ning külmutusseadme lähedal.
- **Säilitage insuliini kolbampulli vastavalt** Penfill® kolbampull 3 ml infolehe juhistele. Infolehes on teave kõlblikkusaja kohta. Karbile trükitud kõlblikkusaeg kehtib külmikus hoitud kasutamata kolbampullide kohta. Ärge kunagi kasutage kolbampulle, mille kõlblikkusaeg ampullil või karbil on möödunud.
- **Säilitage süstevahendit** võimaluse korral selle **pinalis**.

Hävitamine

- **Ärge visake süstevahendit** olmeprügi hulka.
- **Visake süstevahend ära vastavalt oma arsti, meditsiiniõe, apteekri või kohalike ametivõimude juhistele.** Süstevahendi hävitamisel arvestage keskkonnaga. See sisaldab liitiumpatareid, elektroonilisi osi ja taaskasutatavaid materjale. Samuti kontrollige, kas olete enne hävitamist eemaldanud insuliini kolbampulli ja nõela.



28 Garantii

Süstevahend NovoPen Echo® tarnitakse 3-aastase garantiiga, mis kehtib ka annuse mälule.

Kui te leiate, et teie süstevahend NovoPen Echo® on vigane, siis Novo Nordisk asendab selle. Palun tagastage vigane süstevahend tarnijale kuni kolme aasta jooksul selle saamisest. Lisage ka kviitung, kus on kirjas, millal te NovoPen Echo® saite.

Euroopa Liidus asuvatele kasutajatele: kui teil on NovoPen Echo® kasutamise käigus põhjust arvata, et on toimunud tõsine intsident, teavitage sellest Novo Nordisk A/S ja riiklikku asutust (Terviseametit).

Tootja ei vastuta NovoPen Echo® nende probleemide eest, mis tekivad juhiste eiramisel.

Partii number (LOT) on vajadusel leitav annuse nupult, *nagu on näha sisekaane jooniselt.*

NovoPen Echo®, Penfill® kolbampull 3 ml, NovoFine® ja NovoTwist® on Novo Nordisk A/S, Taani, registreeritud kaubamärgid.

Tehniline teave

CE-tähis meditsiiniseadmel näitab, et toode vastab meditsiinitoodete kohta käiva Euroopa Nõukogu direktiivi 2017/745 nõuetele. NovoPen Echo® vastab ISO 11608-1. *Nõelinfusiooni süsteemid meditsiiniliseks kasutamiseks, 1.osa: Nõuded ja testimismeetodid* annuse täpsuse nõuetele.

Kaitse välistingimuste eest

NovoPen Echo® on klassifitseeritud vastavalt IP 50-le, kus:

- 5 tähistab, et seade on tolmukindel
- 0 näitab, et seade ei ole veekindel

Kaitse elektrilöögi eest



Tüüp: Sisemise toiteallikaga ME seade.

Kaitseaste: Iga nõel on kinnitatud BF tüüpi osale.

Elektromagnetiline ühilduvus

NovoPen Echo® on välja töötatud pakkudes turvalist kasutamist kodustes tingimustes. NovoPen Echo® on elektrooniline seade, mis kiirgab raadiosageduslaineid (RF). Seetõttu võivad häired teatavatel tingimustel tekkida.

Elektroonika ei kontrolli süstimisprotseduuri ning seetõttu ei mõjuta elektromagnetilised häired annuse täpsust.

CE
0123

Viimati uuendatud: 2019/05

© 2019
novonordisk.com

Tootja:
Novo Nordisk (China)
Pharmaceuticals Co. Ltd.
99 Nanhai Road, TEDA
300457 Tianjin
Hiina

Toodetud alloleva ettevõtte jaoks:
Novo Nordisk A/S
Novo Alle,
DK-2880 Bagsværd
Taani



8-4251-47-003-2


novo nordisk®