

NovoPen[®] 4

Használati utasítás

Kérjük, figyelmesen olvassa el ezt a használati utasítást, mielőtt inzulint adagolna a NovoPen[®] 4 injekciós tollal.

Nézze meg a használati utasítás hátoldalán a gyors útmutatót!



Tartalom

Az injekciós toll részeinek áttekintése **A fedlap belső oldala**

Bevezetés **A fedlap belső oldala**

Fontos megjegyzések **1**

Készítse elő az injekciós tollat injekció beadásához

Tegyen be egy inzulinpatront 2

Ha fehér és opálos inzulinszuszpenziót használ 5

Csatlakoztasson egy új tűt 6

MINDIG ellenőrizze az inzulin áramlását, mielőtt beadja az injekciót 8

Állítsa be az adagot 10

Adja be az adagot **12**

Az injekció beadása után **14**

Hogyan kell ellenőrizni, hogy mennyi inzulin van még? **16**

Ha több mint 60 egységre van szüksége **17**

Ha több inzulinra van szüksége, mint amennyi a patronban maradt **18**

Hogyan kell kicserélni egy használt inzulinpatront? **20**

Hogyan vigyázzon az injekciós tollra?

Védelem 22

Tisztítás 22

Tárolás 23

Megsemmisítés 23

Jótállás **24**

NovoPen® 4

Injekciós toll



Az injekciós toll kupakja



Inzulin-ablak

Inzulin-skála

Patron-tartó



A dugattyúrúd feje

Adag-mutató

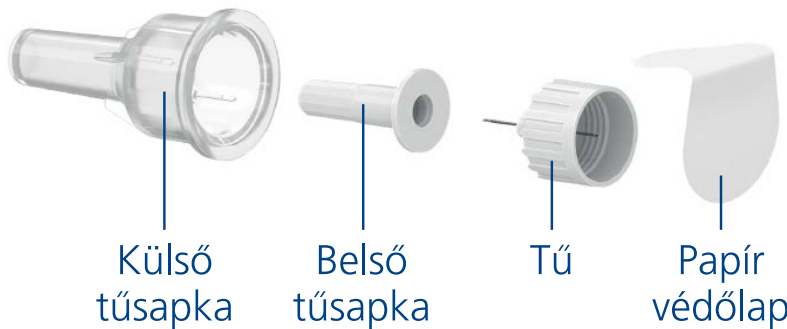
Adagoló-gomb

Dugattyúrúd

Adag-számláló

Gyártási szám

Egyszer használatos tű (példa)



Külső tűsapka

Belső tűsapka

Tű

Papír védőlap

Inzulinpatron (3 ml-es Penfill® patron)



Csavarmenetes vég (a tű csatlakoztatásához)

Színes sáv

Üveggolyó (csak a fehér és opálos inzulin-szuszpenzióknál)

Dugattyú

Bevezetés

Köszönjük, hogy a NovoPen® 4 injekciós tollat választotta. A NovoPen® 4 egy újra felhasználható inzulinadagoló injekciós toll.

Az injekciós toll használata előtt figyelmesen olvassa el ezt az útmutatót – még akkor is, ha korábban már használt NovoPen® 4 injekciós tollat vagy hasonló Novo Nordisk adagoló rendszert. Amit tudnia kell az injekciós tollról és annak használatáról, mind megtalálja benne.

Ne használja a NovoPen® 4 injekciós tollat, amíg az egészségügyi szakember meg nem tanította a használatára. Mielőtt az injekciós tollal elkezdené a kezelést, tegyen meg mindent azért, hogy magabiztos legyen az injekciós tollal való injekció beadásával kapcsolatban.

A NovoPen® 4 egy olyan injekciós toll, amit csak egy beteg általi, többszöri használatra – cukorbetegeknek, önmaguknak történő inzulininjekció beadására – terveztek. Az injekciós tollhoz (a külön forgalmazott) Novo Nordisk inzulinok 3-ml-es Penfill® patronjait és egyszer használatos eldobható injekciós tűket kell használni. Az injekciós tollon a felhasználó a szükséges adagot 1 – 60 egység között, egy egységnyi lépésekben állíthatja be.

Az injekciós toll tartós használatra való, ami azt jelenti, hogy többször használhatja.

Egyszerűen csak kicseréli a patronnt egy újra, ha már az összes inzulint elhasználta a patronból.

A NovoPen® 4 injekciós toll ezüst és kék színben kerül forgalomba.

Mindig emlékezzen arra, hogy minden egyes injekció beadása előtt ellenőriznie kell a patron nevét és színét, hogy biztos legyen abban, hogy az a megfelelő típusú inzulint tartalmazza.

Az inzulinok véletlen összetévesztésének súlyos egészségügyi következményei lehetnek. Javasolt ezért, hogy ha kétféle típusú inzulint alkalmaz, beszélje meg az egészségügyi szakemberrel, hogy miként tudja elkerülni az inzulinok véletlen összetévesztését.

A használati utasítással kapcsolatban:

Ez az útmutató az injekciós toll használatával kapcsolatos utasításokat lépésről lépésre mutatja be. A fontos információkat és a kiegészítő információkat az alább látható szimbólumok egyértelműen jelölik:



Fontos információ

Ezekre a megjegyzésekre különösen figyeljen, mert fontosak az injekciós toll biztonságos használatához. Ha nem követi gondosan az utasításokat, túl kevés vagy túl sok inzulint ad be, vagy lehet, hogy egyáltalán semennyi inzulint sem ad be.

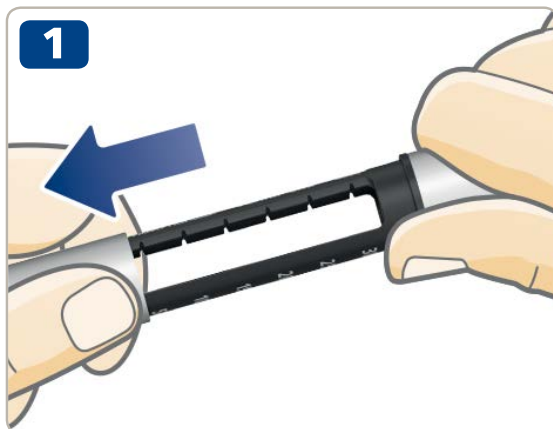
 További információ



Fontos megjegyzések

- **Ha Ön vak, vagy súlyos látásproblémája van, segítség nélkül ne használja a NovoPen® 4 injekciós tollat.** Kérjen segítséget egy jól látó és a NovoPen® 4 injekciós toll használatára kiképzett személytől.
 - **MINDIG ellenőrizze az inzulin áramlását minden egyes injekció beadása előtt.** Ne használja az injekciós tollat, ha az áramlás ellenőrzésekor nem lövell ki inzulin a tű hegyéből. Ha nem ellenőrzi az inzulin áramlását, előfordulhat, hogy túl kevés inzulint ad be, vagy lehet, hogy egyáltalán semennyi inzulint sem ad be.
 - **Ha leejti az injekciós tollat,** ellenőrizze, hogy nem sérült-e meg az inzulinpatron, pl. nem repedt-e. Cserélje ki a patronot egy újra, ha szükséges.
 - **Ha véletlenül szétcsavarja az injekciós tollat két injekció beadása között,** fontos, hogy ellenőrizze az inzulin áramlását a következő injekció beadása előtt. Lehet, hogy számos alkalommal meg kell tennie ezt az ellenőrzést, mielőtt az inzulin kilövellne a tű hegyén. Ha nem jelenik meg az inzulin, lehet, hogy egyáltalán nem ad be inzulint.
 - **A NovoPen® 4 injekciós tollat 3 ml-es Penfill® patronokkal és** legfeljebb 8 mm hosszúságú **NovoFine® vagy NovoTwist®** egyszer használatos, eldobható injekciós tűkkel való használatra tervezték.
- Novo Nordisk nem felelős** semmilyen olyan kárért, ami annak köszönhető, hogy a NovoPen® 4 injekciós tollat ezektől eltérő termékekkel használják.
- **Mindig ellenőrizze a patron nevét és színét,** hogy ezáltal megbizonyosodjon arról, hogy az az Ön számára éppen szükséges típusú inzulint tartalmazza. Ha injekcióként nem a megfelelő típusú inzulint adja be, a vércukorszintje túl magasra vagy túl alacsonyra válhat.
 - **Mindig hordjon magával egy tartalék injekciós tollat,** pótinzulint az Ön által használt típus(ok)ból és új tűket, arra az esetre, ha ezek elvesznének vagy megsérülnének.
 - **Soha ne használja másokkal közösen az injekciós tollát,** inzulinpatronjait és tűit. Azok kizárólag az Ön használatára valók.
 - **Mindig tartsa injekciós tollát,** inzulinpatronjait és tűit **mások, különösen gyermekek, elől elzárva.**
 - **Injekciós tollát mindig tartsa magánál.** Ne hagyja gépkocsiban, vagy más olyan helyen, ahol túlságosan felmelegedhet vagy lehülhet.
 - A gondozóknak **nagyon óvatosnak kell lenniük, amikor a használt tűkkel foglalkoznak,** annak érdekében, hogy a tűszúrás és a fertőzések átvitelének kockázatát csökkentsék.

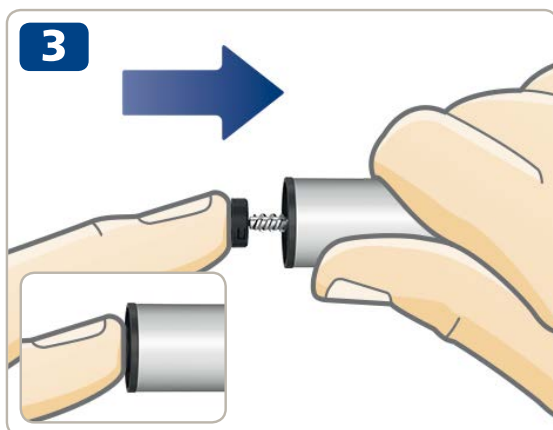
2 Tegyen be egy inzulinpatront



- Vegye le az injekciós toll kupakját.



- Csavarja le a patrontartót. Tegye félre későbbi használatra.



- **A dugattyúrúd kiállhat** az injekciós tollból. Ebben az esetben **nyomja be teljesen**, amíg lehet.



A dugattyúrúd és a dugattyúrúd feje lötyöghet és magától mozoghat. Ez természetes és nem érinti az injekciós toll működését.

- Vegyen elő egy új inzulinpatront. Fogja meg a fekete patrontartót és csúsztassa bele a patront a **csavarmenetes végével előre**, az ábrának megfelelően. Patronjának színe különbözhet az ábrán láthatótól. A szín az Ön által használt inzulin típusától függ.

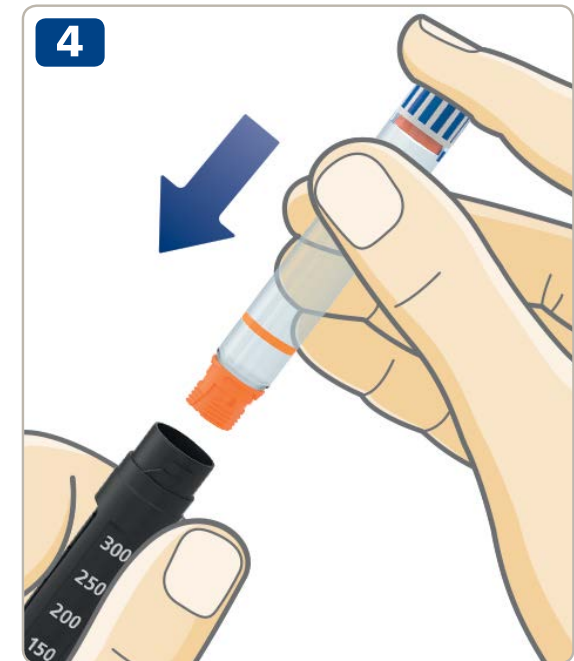


Ellenőrizze a patron nevét és színét, hogy ezáltal megbizonyosodjon arról, hogy az az Ön számára éppen szükséges típusú inzulint tartalmazza. Ha injekcióként nem a megfelelő típusú inzulint adja be, a vércukorszintje túl magasra vagy túl alacsonyra válhat.

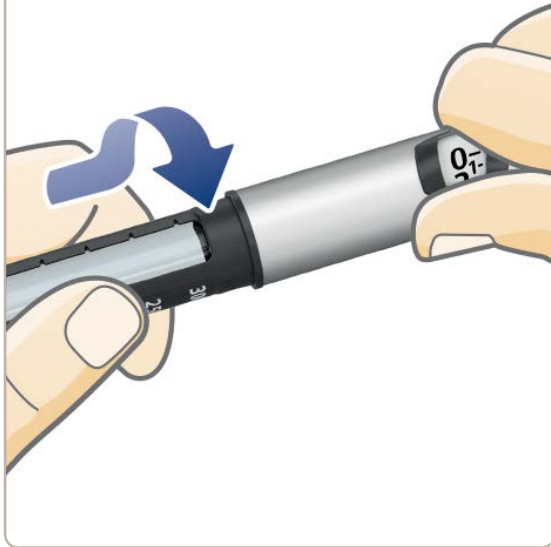
Ellenőrizze, hogy a patron nem sérült-e meg, pl. nem repedt-e. Nézze meg, hogy hogyan kell ezt ellenőrizni **a 3 ml-es Penfill® patron betegájékoztatójában, amit a 3 ml-es Penfill® patron dobozában talál.**

Ellenőrizze, hogy az inzulin külleme megfelelő-e. A 3 ml-es Penfill® patron betegájékoztatójában megtalálja, hogy az Ön inzulintípusának milyen külleműnek kell lennie.

A NovoPen® 4 injekciós tollat 3 ml-es Penfill® patronokkal és legfeljebb 8 mm hosszúságú NovoFine® vagy NovoTwist® egyszer használatos, eldobható injekciós tűkkel való használatra tervezték.



5



- Csavarja vissza a patrontartót, az ábrának megfelelően, egészen addig, amíg egy kattantást nem **hall vagy érez**.

Ha olyan inzulinpatront használ, ami fehér és opálos inzulinsuszpenziót tartalmaz, **mindig keverje fel, közvetlenül az injekció beadása előtt.** *Nézze meg a 3 ml-es Penfill® patron betegtájékoztatójában, hogy hogyan kell az Ön által használt inzulintípust felkeverni.*

Győződjön meg arról, hogy elegendő hely van a patronban, mielőtt az inzulint felkeverné:

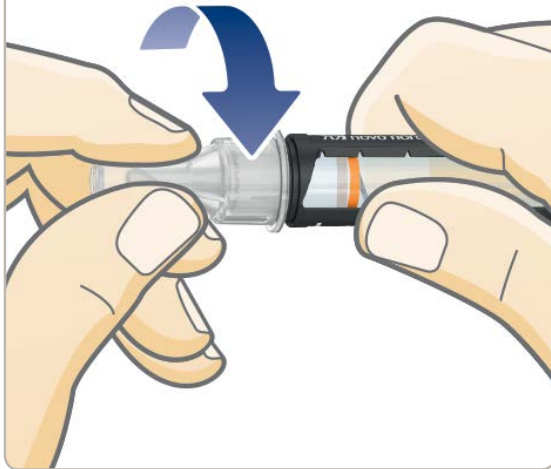
A dugattyúnak a patronartón lévő **fehér vonal felett** kell elhelyezkednie, ha az injekciós tollat az ábrának megfelelően tartja. Erre azért van szükség, hogy a patronon belül az üveggolyó szabadon mozoghasson, és így fel tudja keverni az inzulint.

Ha a dugattyú a fehér vonal alatt található, cserélje ki az inzulinpatront egy újra, *lásd 20-21. oldal.*



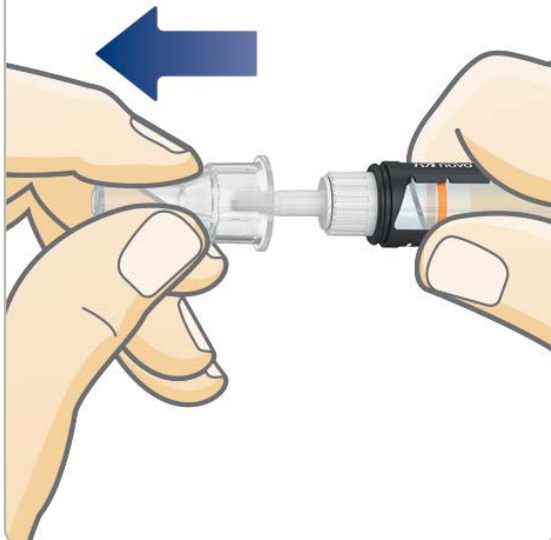
Csatlakoztasson egy új tűt

1



- Vegyen elő egy új tűt, és tépje le a papír védőlapot.
- Nyomja rá a tűt **egyenesen** az injekciós tollra. **Forgassa addig, hogy megszoruljon.**

2



- Húzza le a külső túsapkát és őrizze meg. Az injekció beadása után szüksége lesz rá, hogy a tűt biztonságos módon tudja levenni az injekciós tollról.



Az injekciós tűt két túsapka fedi. Mindkét túsapkát le kell vennie. Ha elfelejti levenni mindkét túsapkát, nem fog inzulint beadni és a vércukorszintje túl magasra emelkedhet.

- Óvatosan húzza le a belső túsapkát és dobja ki. Egy csepp inzulin jelenhet meg a tű hegyén. Ez normális jelenség, de **még mindig ellenőriznie kell az inzulin áramlását.**



Mindig új tűt használjon minden egyes injekció beadásához.

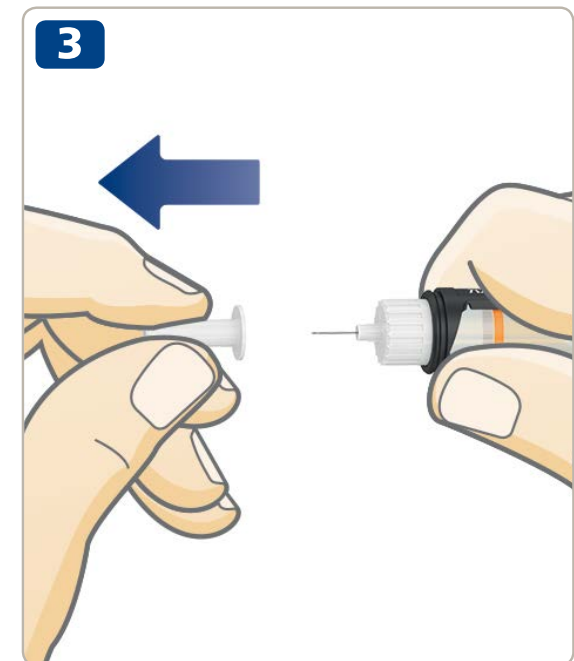
Ezzel csökkenti a túlzárodás, a szennyeződés, a fertőzés és a pontatlan adagolás veszélyét.

Soha ne használjon elhajlott vagy sérült tűt.

Egészen addig **ne csatlakoztasson egy új tűt** az injekciós tollhoz, amíg készen nem áll a következő injekció beadására.



A NovoPen® 4 injekciós tollat 3 ml-es Penfill® patronokkal és legfeljebb 8 mm hosszúságú NovoFine® vagy NovoTwist® egyszer használatos, eldobható injekciós tűkkel való használatra tervezték.



8 MINDIG ellenőrizze az inzulin áramlását, mielőtt beadja az injekciót



MINDIG ellenőrizze az áramlást, mielőtt beadja az injekciót.

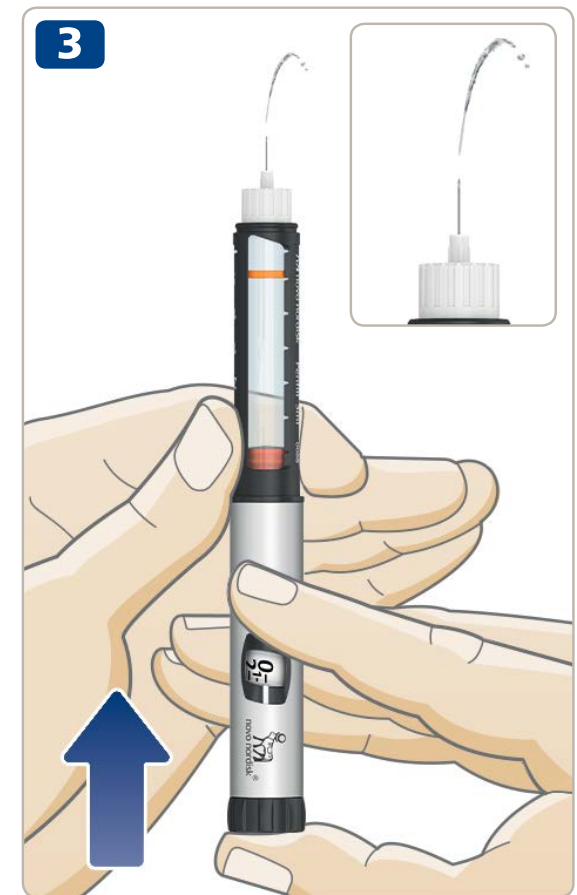
Mindaddig folytassa az ellenőrzést, amíg az inzulin ki nem lövell a tű hegyén. Ezzel biztosítja azt, hogy bármilyen rés és légbuborék eltűnik, és az inzulin átjut a tűn.

- **Húzza ki az adagológombot**, ha még nincs kihúzva.
- Forgassa el az adagológombot **2 egység** beállításához.

- **Nyomja be az adagológombot** egészen addig, amíg az adagszámláló a „0” értéket nem mutatja. A „0” értéknek az adagmutatóval egy vonalban kell lennie.
- Ellenőrizze, hogy **az inzulin kilövell-e** a tű hegyén.
Ha nem jelenik meg inzulin, ismételje meg az 1 – 3 lépéseket mindaddig, amíg inzulin nem lövell ki a tű hegyén.

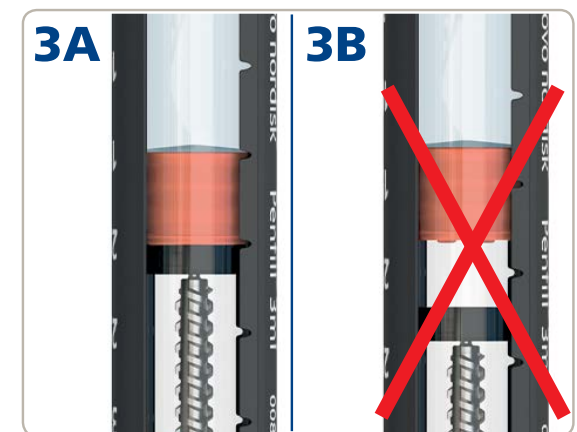
Ha számos próbálkozás után sem jelenik meg inzulin, ellenőrizze az inzulinablakon keresztül, hogy látható-e rész a dugattyúrúd fekete feje és a dugattyú között, *lásd a 3A és a 3B ábrát*. Ha nem lát rést, cserélje ki a tűt és ismét ellenőrizze az inzulin áramlását.

Az inzulin áramlásának ellenőrzésével akkor végezett, ha látja az inzulint kilövellni a tű hegyén.

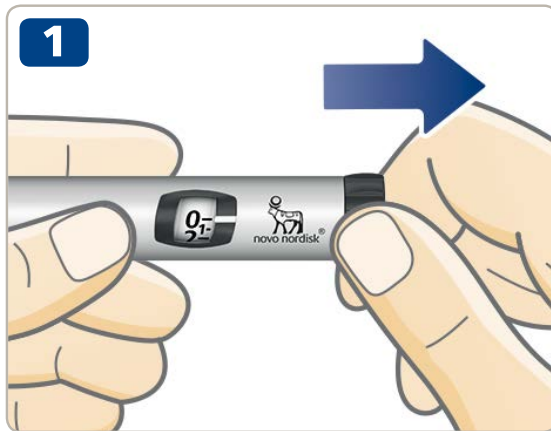


Ne próbálja meg beadni az injekciót, ha nem jelenik meg az inzulin. Lehet, hogy egyáltalán nem ad be inzulint, még akkor sem, ha az adagszámláló mozog. Ez túl magas vércukorszinthez (hiperglikémiához) vezethet.

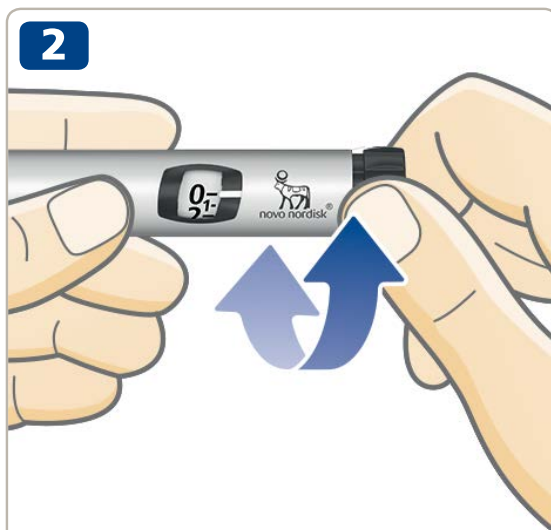
Ha ismételt áramlásellenőrzés után sem jelenik meg inzulin, ne használja az injekciós tollat. Egy új injekciós toll beszerzése érdekében forduljon ahhoz, akitől kapta.



Állítsa be az adagot



- **Húzza ki az adagológombot**, ha még nincs kihúzva.
- **Ügyeljen rá, hogy az adagszámláló „0” értéket mutasson, mielőtt elkezdené a beállítást.** A „0” értéknek az adagmutatóval egy vonalban kell lennie.



- **A szükséges adag kiválasztásához forgassa el az adagológombot.** Az adag beállításához előrefelé vagy hátrafelé forgathatja az adagológombot.



**5 egység
van beállítva**



**24 egység
van beállítva**



Az adagológomb módosítja a kiválasztott egységek számát. Csak az adagszámláló és az adagmutató mutatja meg az adaghoz beállított egységek számát. Egy adaghoz legfeljebb 60 egységet állíthat be.



Mindig nézzen át az inzulinablakon és **győződjön meg arról, hogy az injekciós tollban lévő inzulin külleme megfelelő.** A 3 ml-es Penfill® patron betegtájékoztatójában megtalálja, hogy az Ön inzulintípusának milyen külleműnek kell lennie.

Mindig az adagszámláló és az adagmutató segítségével nézze meg, hogy hány egységet állított be.

Adagja meghatározásához ne használja a patronartón lévő inzulinskálát. Az csak hozzávetőlegesen mutatja meg, hogy mennyi inzulin van még az injekciós tollban.

Az adag beállítását ne az injekciós toll kattánásainak számlálásával végezze.

Ha nem a megfelelő adagot állítja be és injekcióként azt adja be, a vércukorszintje túl magasá vagy túl alacsonnyá válhat.



Ha több mint 60 egységre van szüksége, választhat másik, nagyobb maximális adag beadására képes Novo Nordisk inzulinadagoló eszközt.

Az adagológomb forgatásának könnyűnek kell lennie. Ne erőltesse a forgatását.

Ha a patron kevesebb, mint 60 egységet tartalmaz, az adagszámláló megáll a megmaradt egységek számánál. Ha több inzulinra van szüksége, mint amennyi a patronban maradt, *lásd a 18 – 19. oldalt.*



MINDIG ellenőrizze az áramlást, mielőtt beadja az injekciót.

- **Ellenőrizze a patron nevét és színét**, hogy ezáltal megbizonyosodjon arról, hogy az az Ön számára éppen szükséges típusú inzulint tartalmazza. Ha injekcióként nem a megfelelő típusú inzulint adja be, a vércukorszintje túl magasra vagy túl alacsonyra válhat.
- **Szúrja a tűt a bőrébe** úgy, ahogy azt az egészségügyi szakember mutatta.
- **Ügyeljen rá, hogy lássa az adagszámlálót.**
- **Nyomja be az adagológombot** egészen addig, amíg az adagszámláló a „0” értéket nem mutatja. A „0” értéknek az adagmutatóval egy vonalban kell lennie. Ekkor egy kattantást hallhat vagy érezhet.
- **Még azután is tartsa a tűt a bőrében**, hogy az adagszámláló visszatért a „0” értékre és **lassan számoljon 6-ig**. Ha a tűt hamarabb kihúzza, láthatja, hogy inzulin lövell ki a tű hegyéből. Ebben az esetben, nem fogja megkapni a teljes adagját és növelnie kell a vércukorszint ellenőrzésének gyakoriságát.

- **Húzza ki a tűt a bőrből.**



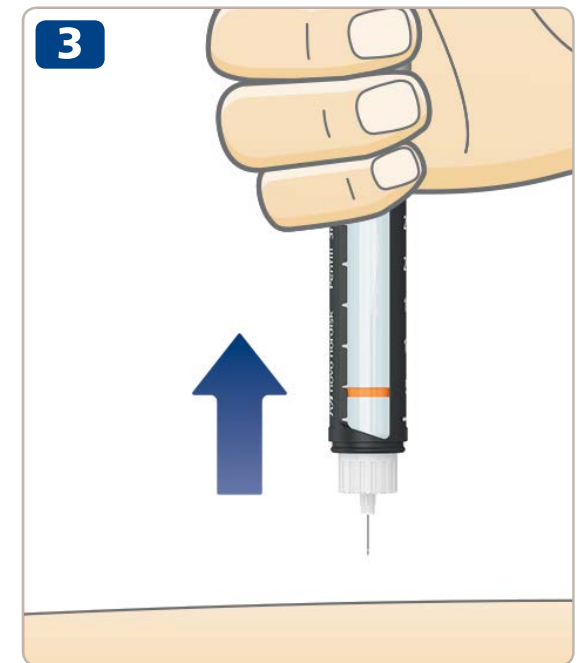
Mindig az adagológomb benyomásával adja be az injekciót. Ne forgassa el. Ha forgatja az adagológombot, **nem** fog inzulint beadni.

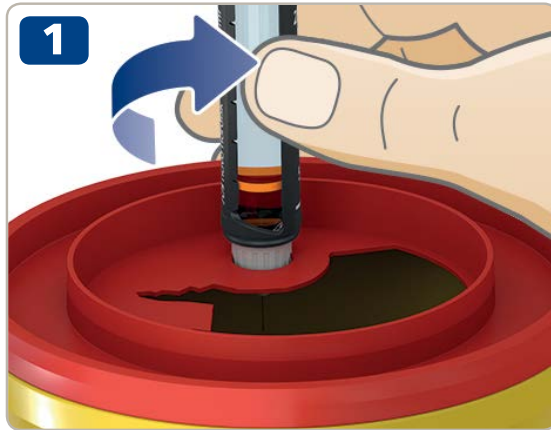
Mindig figyelje az adagszámlálót, hogy tudja, hogy hány egységet ad be. Ne számolja az injekciós toll kattanasait. Az adagszámláló az egységek pontos számát fogja mutatni.

Ha az adagológomb megáll, mielőtt az adagszámláló a „0” értéket mutatná, lehet, hogy a tű elzáródott. Forgassa vissza az adagológombot, hogy az adagszámláló a „0” értéket mutassa és cserélje ki a tűt egy újra. Ellenőrizze az inzulin áramlását és adja be a teljes adagot.



Az injekció beadása után egy csepp inzulint láthat a tű hegyén. Ez normális jelenség és nem érinti az adagját.





- Röggtön vegye le a tűt úgy, hogy a hegyes és éles eszközök tárolására való hulladékgyűjtő tartályba csavarja.



- Ha nincs a hegyes és éles eszközök tárolására való hulladékgyűjtő tartálya, egykezes módszerrel helyezze vissza a külső túsapkát a tűre. Egy sík felületen úgy **vezesse a tű hegyét a külső túsapkába**, hogy közben nem érinti meg a tűt.
- Ne érintse meg a külső túsapkát, mielőtt az befedné a tűt.



- Ha a túsapka a tűt már befedte, **óvatosan nyomja rá teljesen a külső túsapkát**.

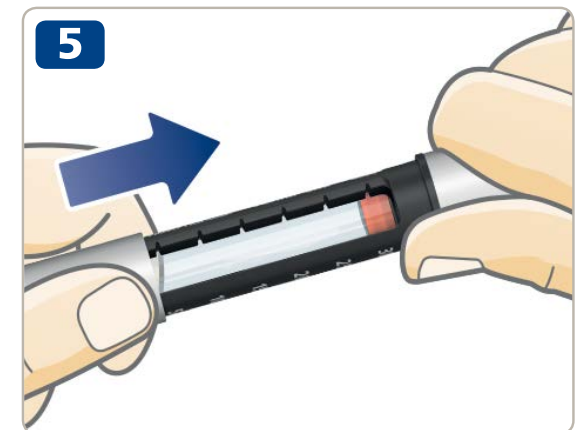


Soha ne próbálja meg visszatenni a belső túsapkát a tűre.
Megszúrhatja magát a tűvel.

- Fogja meg a fekete patronartartót és csavarja le a tűt. A használt tűt az egészségügyi szakember utasításai szerint, megfelelő körültekintéssel dobja ki.



- **Tegye vissza az injekciós toll kupakját** minden egyes használat után, hogy védje az inzulint a fénytől.
- Gondosan tárolja az injekciós tollat. Az injekciós tollat **mások, különösen gyermekek, elől elzárva kell tárolni, lásd a 23. oldalon, hogy hogyan kell tárolni az injekciós tollat.**



Mindig fogja meg a fekete patronartartót, amikor lecsavarja a tűt. Ellenkező esetben szétcsavarhatja az injekciós tollat. Ha ez előfordulna, csavarja újra össze az injekciós tollat. Cserélje ki a tűt és közvetlenül a következő injekció beadása előtt ellenőrizze az inzulin áramlását, azért, hogy biztosan megkapja a teljes adagját.

Az egészségügyi szakember utasításainak megfelelően mindig biztonságos módon vegye le és dobja ki a használt tűt pl. a hegyes és éles eszközök tárolására való hulladékgyűjtő tartályba. Ezzel csökkenti a türelzáródás, a szennyeződés, a fertőzés és a pontatlan adagolás veszélyét. Az injekciós tollat ne hozzácsatlakoztatott tűvel tárolja.

1



Az adag-
számláló meg-
állt: 46 egység
maradt



Az adagszámláló pontosan megadja, hogy mennyi inzulin van még a patronban, ha már csak kevesebb, mint 60 egység maradt.

- **Forgassa el az adagológombot**, amíg meg nem áll.
- Ellenőrizze az adagszámlálót:
 - Ha a „60” értéket mutatja: **60 egység vagy több** van még a patronban.
 - Ha a „60” értéknél kevesebbet mutat: **A** patronban **megmaradt egységek számát adja meg**.
- Forgassa vissza az adagológombot, amíg az adagszámláló a „0” értéket nem mutatja.

2



Az inzulin-
skála meg-
mutatja,
hogy
körülbelül
mennyi
inzulin van
még

- Az **inzulinskála** segítségével nézze meg, hogy **körülbelül** mennyi inzulin van még az inzulinpatronban.



Ha több inzulinra van szüksége annál, mint amennyi a patronban van még, a teljes adagot egy új patronból adja be, *lásd 18. oldal*.

Ha 60 egységnél többet tartalmazó adagra van szüksége, **adagját két injekcióra kell szétosztania**. Az injekciós toll egyszerre legfeljebb egy 60 egységet tartalmazó adagot ad be.

Példa

Ha 90 egységet kell beadnia:

- 1** Ellenőrizze az inzulin áramlását.
- 2** Első injekciónak állítson be egy **60 egységes** adagot.
- 3** Adja be a 60 egységet.

Ahhoz, hogy a teljes 90 egységet tartalmazó adagját megkapja, még **további 30 egységet kell beadnia**.

- 4** Második injekciónak állítson be egy **30 egységes** adagot.
- 5** Adja be a 30 egységet.

Ekkor beadta a teljes 90 egységes adagot.



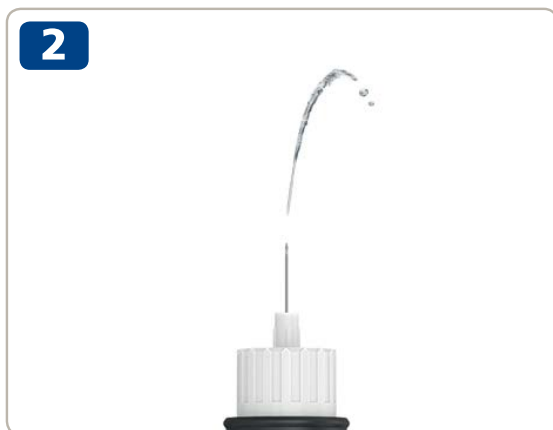
Rendkívül elővigyázatos legyen, hogy helyesen számítsa ki az adagját, ha adagját két injekcióra osztja szét. Ha rosszul osztja szét az adagot, túl sok vagy túl kevés inzulint fog beadni. Ettől vércukorszintje túl alacsonnyá vagy túl magassá válhat.

18 Ha több inzulinra van szüksége, mint amennyi a patronban maradt



Ha több inzulinra van szüksége, mint amennyi a patronban maradt, **a teljes adagot egy új patronból adja be.**

- Biztonságos módon vegye le a tűt. Csavarja le a patrontartót és dobja ki a használt patron és a tűt.
- Tegyen be egy új patron, *lásd 2 – 4. oldal.*



- Csatlakoztasson egy új tűt és **ellenőrizze az inzulin áramlását**, *lásd 6 – 9. oldal.*



- Állítsa be és adja be a **teljes adagját az új patronból**, *lásd 10 – 13. oldal.*



Kizárólag akkor szabad megosztania az adagot két patron között, **ha az egészségügyi szakember erre kiképezte és az adag szétosztását javasolta.**

Ha belezavarodik, számítási hibát vét vagy megfeledkezik az áramlás ellenőrzéséről, akkor egyszeri alul- vagy túladagolás történhet, ami túl magas vagy túl alacsony vércukorszinthez vezethet.

Ha nem érzi jól magát az adag szétosztása után, ellenőrizze a vércukorszintjét és/vagy forduljon egészségügyi szakemberhez.

Ha megosztja az adagot:

- 1 Ellenőrizze az inzulin áramlását.**
- 2** Pontosan határozza meg, hogy mennyi inzulin maradt és jegyezze fel. Forgassa el az adagológombot, amíg meg nem áll. Ezután az adagszámláló a patronban rendelkezésre álló egységek számát mutatja.
- 3** A még a patronban lévő összes inzulint adja be.
- 4** Számítsa ki, hogy még hány egységre van szüksége az adag befejezéséhez.
- 5** Távolítsa el a használt tűt és a patronot.
- 6** Tegyen be és készítsen elő egy új patronot az injekció beadásához.
- 7** Csatlakoztasson egy új tűt és **ellenőrizze az inzulin áramlását.**
- 8** Állítsa be és adja be az adag hátralévő részét az új patronból.

Hogyan kell kicserélni egy használt inzulinpatront?



- Vegye le a tűt az injekciós tollról és dobja ki, ha a tű még mindig az injekciós tollhoz van csatlakoztatva, lásd 14 – 15. oldal.

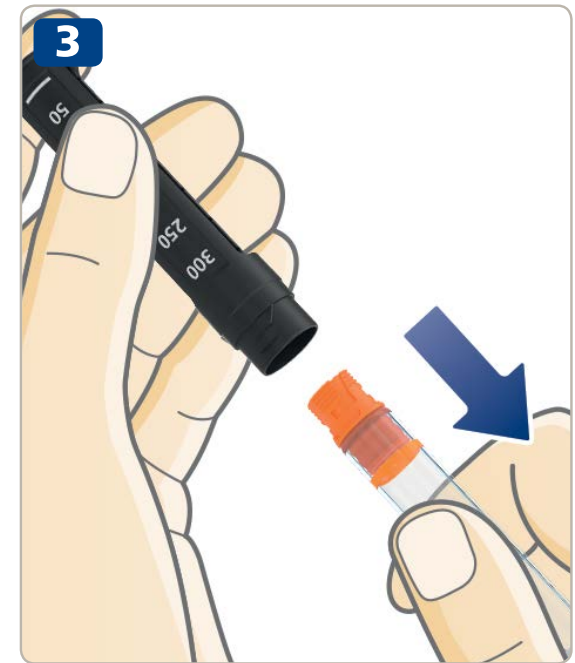


- Csavarja le a patrontartót.



Amikor lecsavarja a patrontartót, a dugattyúrúd kiáll az injekciós tollból. Magától hátra és előre mozoghat. Nyomja vissza a 2. oldalon lévő utasítások szerint.

- Billentse meg a patronartót, hogy **a patron kicsússzon**. Az egészségügyi szakember utasításai szerint dobja ki.
- Nyomja vissza a dugattyúrudat. Ezután **tegyen be egy új patron** és csavarja vissza a patronartót. Csatlakoztasson egy új tűt és ellenőrizze az inzulin áramlását, *lásd 6 – 9. oldal*.



Védelem

- **A NovoPen® 4 injekciós tollat kizárólag** ennek az útmutatónak megfelelően használja.
- **Ne ejtse le az injekciós tollat** és ne üsse kemény felülethez. Ha leejti, vagy arra gyanakszik, hogy valamilyen probléma van az injekciós tollal, ellenőrizze, hogy nem sérült-e meg az inzulinpatron, pl. nem repedt-e. Ha szükséges, cserélje ki a patronát újra.
- **Tartsa az injekciós tollat** közvetlen napfénytől **védve**, és ne érje por, pizsok, folyadék vagy szélsőséges hőmérséklet.
- **Ne próbálja meg az injekciós tollat megjavítani** vagy szétszedni.

Tisztítás

- **Az injekciós toll tisztítását** kizárólag csak vízzel megnedvesített ruhával végezze.
- **Ne mossa meg, ne áztassa be és ne olajozza meg az injekciós tollat**, továbbá fehérítő hatású anyagot pl. klórt, jódot vagy alkoholt tartalmazó tisztítószerrel ne tisztítsa az injekciós tollat. Tönkreteheti az injekciós tollat.
- Ha az injekciós toll külsejére inzulin kerül, egy vízzel megnedvesített ruhával **még azelőtt tisztítsa meg, hogy megszáradna.**

Tárolás

- Amikor már egy inzulinpatron van az injekciós tollban, a tárolási utasítást kérjük, nézze meg a Penfill® patron betegtájékoztatójában, amit a Penfill® patron dobozában talál.
- **Az injekciós tollat ne hozzátároltakkal tárolja.**
- **Ne hagyja megfagyni az injekciós tollat,** és ne tárolja hűtőszekrényben vagy jégakku mellett.
- **Tárolja az inzulinpatronokat** a 3 ml-es Penfill® patron betegtájékoztatójában levő utasítások szerint. Ugyanott talál információt a felhasználhatóság dátumáról is. A patronra nyomtatott felhasználhatósági dátum a még nem használt, hűtőszekrényben tárolt patronokra vonatkozik. Soha ne használjon fel egy patronot a patronon vagy a patron dobozán feltüntetett felhasználhatósági dátum után.
- **Az injekciós tollat tartsa a tartójában,** amikor csak lehet.

Megsemmisítés

- **Ne dobja ki az injekciós tollat** a háztartási hulladékba.
- **Az injekciós tollat az egészségügyi szakember, a gyógyszerész vagy a helyi hatóságok útmutatása szerint dobja ki.** Gondoljon a környezetre, amikor kidobja az injekciós tollat, mert újrahasznosítható anyagokat tartalmaz. Ügyeljen arra is, hogy kivegye az inzulinpatront és levegye a tűt, mielőtt kidobja az injekciós tollat.



A NovoPen® 4 injekciós toll 3 éves garanciával kerül forgalomba.

A NovoPen® 4 várható élettartama öt év, ha az injekciós tollat naponta háromszor használják injekció beadására.

Ha úgy találja, hogy a NovoPen® 4 injekciós toll meghibásodott, a Novo Nordisk kicseréli. Az átvételtől számított 3 éven belül vigye vissza ellenőrzésre ahhoz, akitől kapta. Mellékelje a nyugtát, amit a NovoPen® 4 átvételekor kapott.

Az Európai Unióban lévő ügyfelek esetén: Ha a NovoPen® 4 használata során okkal úgy véli, hogy súlyos váratlan esemény történt, kérjük jelentse azt a Novo Nordisk A/S és a nemzeti hatóság felé.

A gyártó nem tehető felelőssé semmilyen a NovoPen® 4 injekciós tollal kapcsolatos problémáért, ha az utasításokat nem tartották be.

Ha az injekciós toll gyártási számára van szüksége, megtalálja az adagológombon, *amint az a fedlap belső oldalán lévő ábrán látható.*

A NovoPen® 4, a Penfill®, a NovoFine® és a NovoTwist® a Novo Nordisk A/S, Dánia birtokában lévő bejegyzett védjegyek.

Egy orvostechikai eszközön lévő CE jelzés azt jelenti, hogy a termék eleget tesz az (EU) 2017/745 orvostechikai eszközökről szóló rendeletében foglalt előírásoknak. A NovoPen® 4 adagolási pontossága megfelel a gyógyászatban használt injekciós tollakra vonatkozó ISO 11608-1 számú szabvány, 1. részében (Követelmények és vizsgálati módszerek) leírt határértékeknek.



CE
0123

A kibocsátás dátuma: 2019/05

© 2019

novonordisk.com

Novo Nordisk Hungária Kft.
H-1025 Budapest, Felső Zöldmáli út 35.
Telefon: +36 1 325-9161
Fax: +36 1 325-9169

Gyártóhely:
Novo Nordisk (China)
Pharmaceuticals Co., Ltd.
No. 99 Nanhai Road, TEDA
300457 Tianjin, Kínai Népköztársaság

Az alábbi hivatalos gyártó számára:

Novo Nordisk A/S

Novo Allé,

 DK-2880 Bagsværd, Dánia


novo nordisk®

8-4253-86-010-5