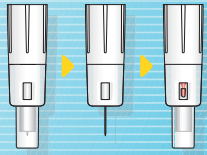


# novofine® Autocover® 30G



## novofine® Autocover® 30G

0,3 x 8 mm

### Introduction

Veillez lire attentivement ce manuel d'utilisation avant d'utiliser NovoFine® Autocover®, même si vous avez déjà utilisé les aiguilles NovoFine® auparavant. N'utilisez pas l'aiguille sans une formation appropriée de votre professionnel de santé.

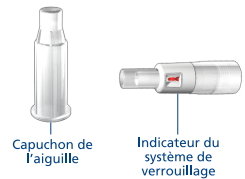
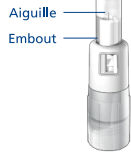
NovoFine® Autocover® est une aiguille d'injection stérile avec un système de verrouillage de sécurité automatique qui réduit les risques de piqûres accidentelles. L'embout sur NovoFine® Autocover® dissimule l'aiguille de la vue pendant l'utilisation. Le système de verrouillage de sécurité indique que l'aiguille a été utilisée. L'aiguille est stérile si la languette en papier et le capuchon de l'aiguille sont intacts. Les aiguilles sont à USAGE UNIQUE SEULEMENT.

NovoFine® Autocover® est déconseillé aux personnes aveugles ou malvoyantes sans l'aide d'une personne voyante qui a été formée à l'usage de cette aiguille.

### ⚠ Information importante

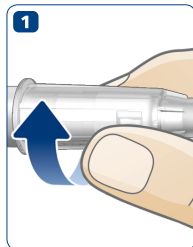
Portez une attention particulière à ces informations car elles sont importantes pour une utilisation sécuritaire de l'aiguille.

⚠ Gardez les petites pièces hors de la portée des enfants.



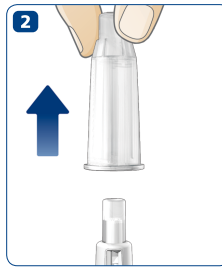
### 1 Fixation de NovoFine® Autocover®

- Prenez une aiguille NovoFine® Autocover® neuve.
- Vérifiez que la languette en papier et le capuchon de l'aiguille sont intacts pour garantir la stérilité. S'ils sont endommagés, utilisez une aiguille NovoFine® Autocover® neuve.
- Retirez la languette en papier.
- Insérez l'aiguille de manière bien droite sur le stylo. Tournez jusqu'à ce qu'elle soit solidement fixée.



### 2 Retrait du capuchon de l'aiguille

- Retirez le capuchon de l'aiguille et conservez-le.



### 3 Vérification de l'écoulement (éliminer l'air)

Vérifiez l'écoulement au travers du dispositif d'administration. Cela vous aide à vous assurer que vous recevez votre dose complète. Suivez la procédure décrite dans le manuel d'utilisation du dispositif d'administration.



⚠ Avant l'injection, assurez-vous que l'aiguille n'est pas verrouillée : Si l'indicateur du système de verrouillage est rouge, l'aiguille est verrouillée et ne peut pas être utilisée (voir étape 5). Retirez l'aiguille (voir étape 6) et fixez une aiguille neuve.

### 4 Réalisation de l'injection

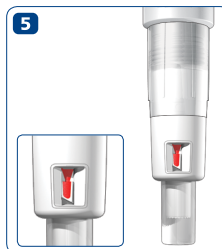
- Sélectionnez la dose dont vous avez besoin, comme décrit dans le manuel d'utilisation qui accompagne le dispositif d'administration.
- Enfoncez l'aiguille dans la peau en respectant la technique d'injection indiquée par votre professionnel de santé. Afin de rendre la surface du site d'injection plus ferme, vous pouvez effectuer un pli cutané.
- Injectez le médicament comme décrit dans le manuel d'utilisation du dispositif d'administration. **Maintenez NovoFine® Autocover® contre la peau** comme illustré à la figure 4, afin de vous assurer que l'aiguille reste totalement insérée pendant l'injection.
- Maintenez l'aiguille complètement enfoncée et comptez lentement jusqu'à 6. Ceci permet de vous assurer que vous injectez entièrement votre dose.
- Retirez l'aiguille de la peau. Quelques gouttelettes de médicament peuvent apparaître sur la peau. Il s'agit du médicament resté dans l'embout lors du test d'écoulement. Ceci n'a aucune influence sur la dose administrée.



⚠ Maintenez l'aiguille complètement enfoncée pendant l'injection pour vous assurer que vous injectez entièrement votre dose. **Pour les personnes sous insuline** ; si la dose n'a pas été administrée entièrement, cela peut entraîner un taux élevé de sucre dans le sang.

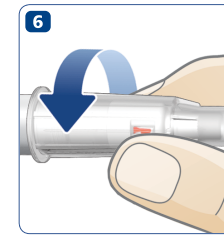
### 5 Système de verrouillage

Lorsque vous retirez l'aiguille de la peau, le système de verrouillage est activé et l'indicateur du système de verrouillage devient rouge. L'indicateur du système de verrouillage rouge vous indique que l'aiguille a été verrouillée et ne peut pas être réutilisée. L'indicateur du système de verrouillage rouge n'est pas un indicateur de délivrance de votre dose.



### 6 Retrait de l'aiguille

- Après l'injection, remettez le capuchon de l'aiguille et dévissez l'aiguille.
- Jetez-la de manière sécuritaire selon les instructions de votre professionnel de santé.



Peut être utilisée avec : FlexPen®, FlexTouch®, Innolet®, NovoPen®, NovoPen Echo®, Ozempic®, Saxenda®, Victoza®, Xultophy® (® de Novo Nordisk A/S), FlexPro®, Norditropin NordiFlex®, NordiPen® (® de Novo Nordisk Health Care AG), AutoPen®, BerliPen®, Byetta Pen®, CliKStar®, HumaPen®, KwikPen®, SoloStar®, TactiPen® (® de leurs propriétaires respectifs).

NovoFine® et Autocover® sont des marques déposées appartenant à Novo Nordisk A/S, Danemark

Pour les patients de l'Union européenne : si vous et/ou votre médecin pensez que vous avez eu un incident grave provoqué par l'utilisation de NovoFine® Autocover®, assurez-vous de le signaler à Novo Nordisk et aux autorités nationales.

Date de mise à jour : 2019-05

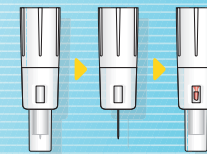


0123

novonordisk.com  
© 2019  
Novo Nordisk A/S  
Novo Allé, DK-2880 Bagsværd, Danemark



## novofine® Autocover® 30G



## novofine® Autocover® 30G

0,3 x 8 mm

### Inleiding

Lees deze gebruiksaanwijzing aandachtig door voordat u NovoFine® Autocover® gebruikt, ook als u al eerder NovoFine®-naalden gebruikt heeft.

Gebruik de naald niet zonder de juiste training van uw zorgverlener.

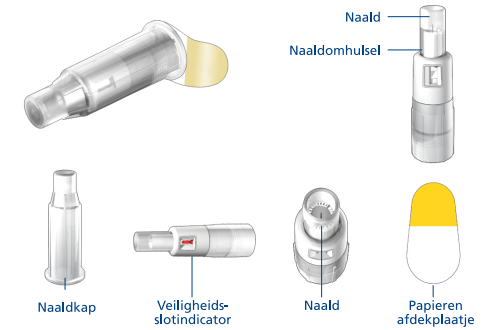
NovoFine® Autocover® is een steriele injectienaald met een automatisch veiligheidsstap met het risico op prikaccidenten met de naald verminderd. Het omhulsel op NovoFine® Autocover® houdt de naald uit het zicht tijdens het gebruik. Het veiligheidsstap geeft aan dat de naald gebruikt is. De naald is steriel als het papier afdekplaatje en de naaldkap intact zijn. De naalden zijn ALLEEN VOOR EENMALIG GEBRUIK.

NovoFine® Autocover® wordt niet aanbevolen voor blinden of slechtzienden zonder de hulp van een persoon met een goed gezichtsvermogen, die geoefend is in het gebruik ervan.

### ⚠ Belangrijke informatie

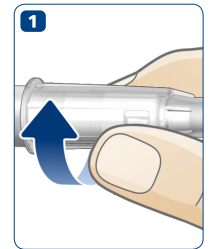
Besteed extra aandacht aan deze informatie, omdat ze belangrijk zijn voor een veilig gebruik van de naald.

⚠ Houd kleine onderdelen uit de buurt van kinderen.



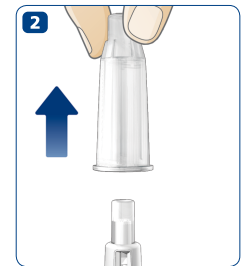
### 1 NovoFine® Autocover® bevestigen

- Neem een nieuwe NovoFine® Autocover®-naald.
- Controleer het papier afdekplaatje en de naaldkap op beschadigingen die de steriliteit kunnen aantasten. Gebruik een nieuwe NovoFine® Autocover® als ze beschadigd zijn.
- Verwijder het papier afdekplaatje.
- Druk de naald recht op de pen. Draai totdat deze goed vast zit.



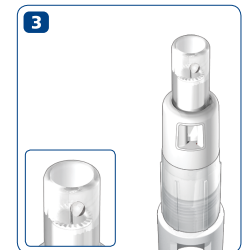
### 2 De naaldkap verwijderen

- Verwijder de naaldkap en bewaar het.



### 3 De toevoer controleren (ontluchten)

Controleer de toevoer van het toedieningssysteem. Dit helpt u om ervoor te zorgen dat u uw volledige dosis krijgt. Volg de procedure zoals beschreven in de gebruiksaanwijzing van het toedieningssysteem.



⚠ Zorg ervoor dat de naald niet op slot is vóór de injectie: Als de veiligheidsstapindicator rood is, is de naald vergrendeld en kan deze niet gebruikt worden (zie stap 5). Verwijder de naald (zie stap 6), en bevestig een nieuwe naald.

#### 4 Injecteren

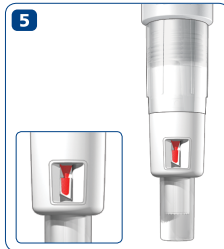
- Selecteer de dosis die u nodig heeft, zoals beschreven in de gebruiksaanwijzing van uw toedieningsstelsel.
- Druk de naald in de huid volgens de injectietechniek die uw zorgverlener u heeft laten zien. Om voor een steviger oppervlak van de injectieplaats te zorgen, kunt u een huidplooi maken.
- Injecteer het geneesmiddel zoals beschreven in de gebruiksaanwijzing van het toedieningsstelsel. Houd NovoFine® Autocover® tegen de huid gedrukt zoals weergegeven in afbeelding 4, om ervoor te zorgen dat de naald volledig in de huid blijft tijdens het injecteren.
- Houd de naald volledig ingedrukt en tel langzaam tot 6. Dit zorgt ervoor dat u uw volledige dosis krijgt.
- Haal de naald uit de huid. Er kunnen enkele druppeltjes geneesmiddel op de huid verschijnen. Dit is geneesmiddel dat bij het controleren van de toevvoer in het naaldomhulsel is terechtgekomen. Dit heeft geen invloed op de toegediende dosis.

⚠ Houd de naald volledig ingedrukt tijdens de injectie om er zeker van te zijn dat u uw volledige dosis krijgt. Voor personen die insuline gebruiken; als de volledige dosis niet toegediend is, kan dit leiden tot een hoge bloedsuikerspiegel.



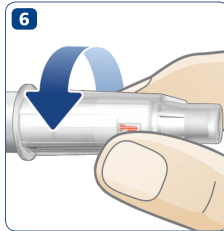
#### 5 Veiligheidslot

Wanneer de naald uit de huid wordt gehaald, wordt het veiligheidslot geactiveerd en wordt de veiligheidslotindicator rood. De rode veiligheidslotindicator geeft aan dat de naald vergrendeld is en niet meer gebruikt kan worden. De rode veiligheidslotindicator geeft niet weer of uw volledige dosis toegediend werd.



#### 6 De naald verwijderen

- Plaats na de injectie de naaldkap terug op de naald en draai de naald los.
- Gooi het zorgvuldig weg volgens de instructies van uw zorgverlener.



Kan worden gebruikt in combinatie met: FlexPen®, FlexTouch®, Innolet®, NovoPen®, NovoPen Echo®, Ozempic®, Saxenda®, Victoza®, Xultophy® (® van Novo Nordisk A/S), FlexPro®, Norditropin NordiFlex®, NordiPen® (® van Novo Nordisk Health Care AG), AutoPen®, BerliPen®, Byetta Pen®, CliqStar®, HumaPen®, KwikPen®, SoloStar®, TactiPen® (® van hun respectieve eigenaars).

NovoFine® en Autocover® zijn geregistreerde merken, eigendom van Novo Nordisk A/S, Denemarken

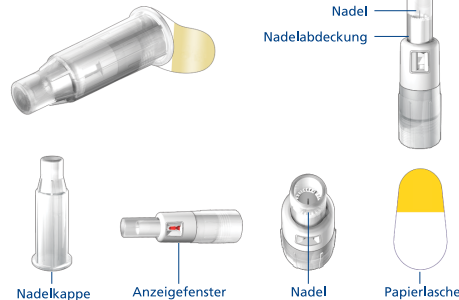
Voor patiënten in de Europese Unie; als uw arts en/of u denkt dat u een ernstig incident gehad heeft, veroorzaakt door het gebruik van NovoFine® Autocover®, gelieve dit te melden aan Novo Nordisk en aan uw nationale autoriteit.

Datum van uitgave: 2019-05



0123

novonordisk.com  
© 2019  
Novo Nordisk A/S  
Novo Allé, DK-2880 Bagsværd, Denemarken



Nadelkappe

Anzeigefenster des Sicherheitsverschlusses

Nadel

Papierlasche

## novofine® Autocover® 30G

0,3 x 8 mm

### Einleitung

Bitte lesen Sie diese Bedienungsanleitung sorgfältig durch, bevor Sie NovoFine® Autocover® verwenden, auch wenn Sie bereits andere NovoFine® Nadeln benutzt haben. Benutzen Sie die Nadel nicht ohne vorherige Schulung durch medizinisches Fachpersonal.

NovoFine® Autocover® ist eine sterile Injektionsnadel mit einem automatischen Sicherheitsverschluss, der das Risiko für Nadelstichverletzungen reduziert. Die Nadelabdeckung auf NovoFine® Autocover® verbirgt die Nadel während des Gebrauchs vor Ihrer Sicht. Das Anzeigefenster des Sicherheitsverschlusses zeigt an, wenn die Nadel bereits benutzt wurde. Die Nadel ist steril, wenn die Papierlasche und die Nadelkappe unversehrt sind. Die Nadeln sind NUR FÜR DEN EINMALGEBRAUCH.

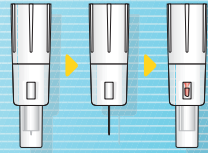
NovoFine® Autocover® sollte von Blinden oder Sehbehinderten nicht ohne die Hilfe einer Person mit gutem Sehvermögen verwendet werden, die im Gebrauch der Injektionsnadel geschult ist.

### ⚠ Wichtige Information

Beachten Sie diese Hinweise sorgfältig, da sie wichtig für den sicheren Gebrauch der Nadel sind.

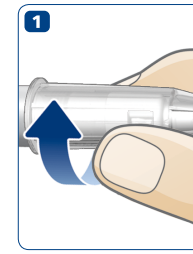
⚠ Kleinteile von Kindern fernhalten.

## novofine® Autocover® 30G



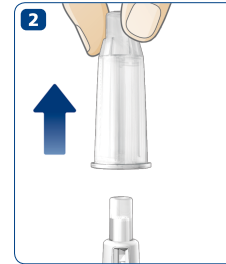
#### 1 Aufsetzen von NovoFine® Autocover®

- Nehmen Sie eine neue NovoFine® Autocover® Nadel.
- Überprüfen Sie die Papierlasche und Nadelkappe auf Beschädigungen, die Auswirkungen auf die Sterilität haben könnten. Falls Sie eine Beschädigung entdecken, verwenden Sie eine neue NovoFine® Autocover®.
- Ziehen Sie die Papierlasche ab.
- Drücken Sie die Nadel gerade auf den Pen. Drehen Sie diese, bis sie fest sitzt.



#### 2 Entfernen der Nadelkappe

- Ziehen Sie die Nadelkappe ab und heben Sie sie für später auf.



#### 3 Überprüfen des Medikamentenflusses (Vorbereitung)

Überprüfen Sie den Durchfluss von Ihrem Injektionsgerät. Dies trägt dazu bei sicherzustellen, dass Sie die vollständige Dosis erhalten. Folgen Sie hierzu der Bedienungsanleitung Ihres Injektionsgeräts.



⚠ Stellen Sie vor der Injektion sicher, dass der Sicherheitsverschluss der Nadel nicht aktiviert ist: Wenn das Anzeigefenster des Sicherheitsverschlusses rot ist, ist die Nadel blockiert und kann nicht benutzt werden (siehe Schritt 5). Entfernen Sie die Nadel (siehe Schritt 6) und setzen Sie eine neue Nadel auf.

#### 4 Injektion

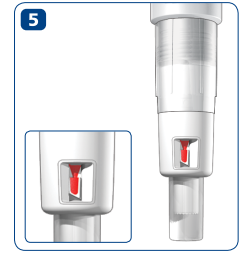
- Stellen Sie die benötigte Dosis ein, wie in der Bedienungsanleitung Ihres Injektionsgeräts beschrieben.
- Stechen Sie die Nadel in Ihre Haut, so wie Ihr Arzt oder das medizinische Fachpersonal es Ihnen gezeigt hat. Um eine stabilere Injektionsstelle zu erhalten, können Sie eine Hautfalte bilden.
- Injizieren Sie das Medikament wie in der Bedienungsanleitung Ihres Injektionsgeräts beschrieben. Halten Sie die NovoFine® Autocover® Nadel gegen Ihre Haut gedrückt, wie in Abbildung 4 gezeigt, um sicherzustellen, dass die Nadel während der Injektion vollständig in Ihrer Haut bleibt.
- Lassen Sie die Nadel noch vollständig in Ihrer Haut und zählen Sie langsam bis 6. Damit stellen Sie sicher, dass Sie die vollständige Dosis erhalten.
- Ziehen Sie die Nadel aus Ihrer Haut. Es können einige Tropfen des Medikaments auf der Haut zu sehen sein. Dies ist die Medikamentenmenge, die sich in der Nadelabdeckung beim Überprüfen des Medikamentenflusses gesammelt hat. Sie hat keinen Einfluss auf die abgegebene Dosis.

⚠ Lassen Sie die Nadel während der Injektion vollständig in Ihrer Haut, um sicherzustellen, dass Sie die vollständige Dosis erhalten haben. Für Insulin-Anwender: Falls Sie keine vollständige Dosis erhalten haben, kann dies zu einem hohen Blutzuckerspiegel führen.



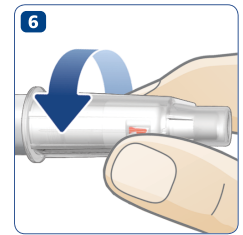
#### 5 Sicherheitsverschluss

Sobald die Nadel aus der Haut gezogen wird, wird der Sicherheitsverschluss aktiviert und das Feld im Anzeigefenster des Sicherheitsverschlusses wird rot. Das rote Feld im Anzeigefenster des Sicherheitsverschlusses zeigt Ihnen, dass die Nadel blockiert ist und nicht mehr benutzt werden kann. Das rote Feld im Anzeigefenster des Sicherheitsverschlusses zeigt Ihnen nicht, dass Sie Ihre Dosis erhalten haben.



#### 6 Entfernen der Nadel

- Setzen Sie die Nadelkappe nach der Injektion wieder auf und schrauben Sie die Nadel ab.
- Entsorgen Sie sie ordnungsgemäß, wie es Ihnen das medizinische Fachpersonal gezeigt hat.



Eignet sich für die Verwendung mit: FlexPen®, FlexTouch®, Innolet®, NovoPen®, NovoPen Echo®, Ozempic®, Saxenda®, Victoza®, Xultophy® (® der Novo Nordisk A/S), FlexPro®, Norditropin NordiFlex®, NordiPen® (® der Novo Nordisk Health Care AG), AutoPen®, BerliPen®, Byetta Pen®, CliqStar®, HumaPen®, KwikPen®, SoloStar®, TactiPen® (® der jeweiligen Markeninhaber).

NovoFine® und Autocover® sind eingetragene Marken der Novo Nordisk A/S, Dänemark

Für Patienten in der Europäischen Union: Wenn Ihr Arzt und/oder Sie vermuten, dass es durch die Verwendung von NovoFine® Autocover® zu einem schwerwiegenden Vorkommnis gekommen ist, stellen Sie sicher, dieses Novo Nordisk und Ihrer nationalen Behörde zu melden.

Erscheinungsdatum: 2019-05



0123



novonordisk.com  
© 2019  
Novo Nordisk A/S  
Novo Allé, DK-2880 Bagsværd, Dänemark

