

NordiFlex PenMate®

Bruksanvisning

Läs den här bruksanvisningen noga innan du börjar använda din NordiFlex PenMate®



Inledning

Denna förpackning innehåller ett NordiFlex PenMate® tillbehör för automatisk införing av nål, en förvaringsask och den här bruksanvisningen.

Läs denna bruksanvisning noggrant innan du använder din NordiFlex PenMate® (härefter kallad PenMate®). I den här bruksanvisningen beskrivs hur du använder, förvarar och rengör PenMate®. Du bör läsa bruksanvisningen även om du har använt något annat injektionshjälpmedel från Novo Nordisk tidigare.



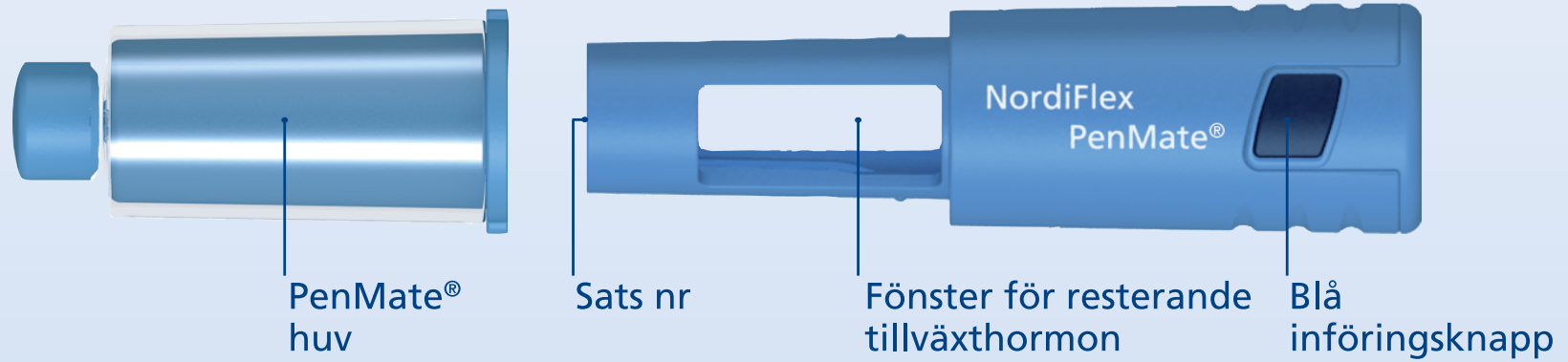
PenMate® är utformad så att den hjälper dig injicera tillväxthormon genom att dölja nålen under injektionen med Norditropin NordiFlex® 5, 10 eller 15 mg/1,5 ml. Använd inte din injektionspenna eller Penmate® utan att ha blivit instruerad av läkare eller sjuksköterska. Läs bruksanvisningen till Norditropin NordiFlex® 5, 10 och 15 mg/1,5 ml innan du använder PenMate®.

Norditropin NordiFlex® är en förfylld injektionspenna med tillväxthormon, endast avsedd för personligt bruk. Norditropin NordiFlex® är utformad för att användas med NovoFine® eller NovoTwist® injektionsnålar för engångsbruk med en längd upp till 8 mm.

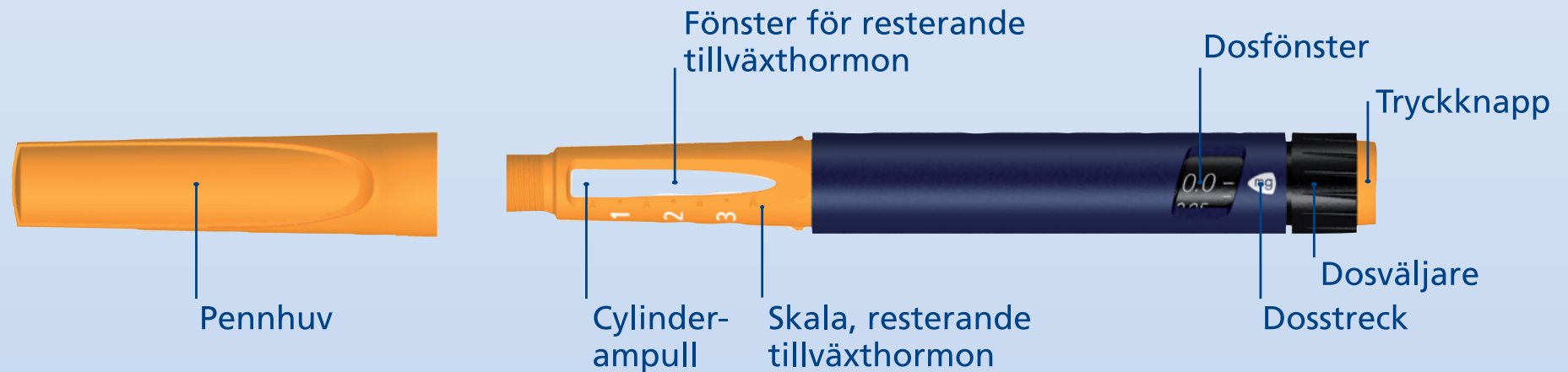
Bilderna i bruksanvisningen visar PenMate® tillsammans med Norditropin NordiFlex® 5 mg/1,5 ml.

På omslagets insida finns en översikt över vad de olika delarna av PenMate® kallas. Låt översikten vara utvikt när du läser instruktionerna i bruksanvisningen.

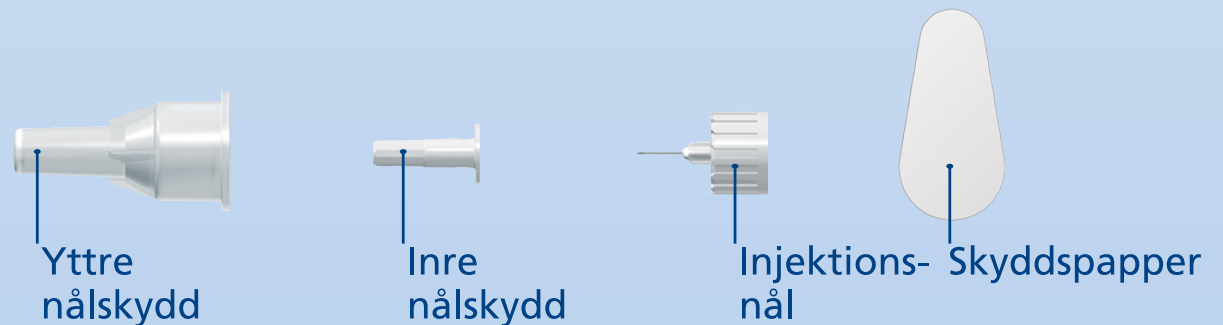
NordiFlex PenMate®



Norditropin NordiFlex® 5 mg/1,5 ml (exempel)

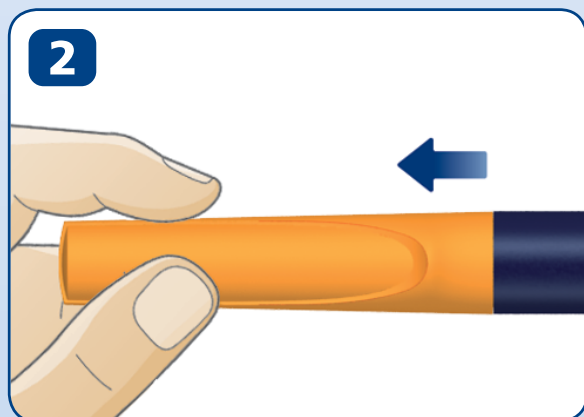
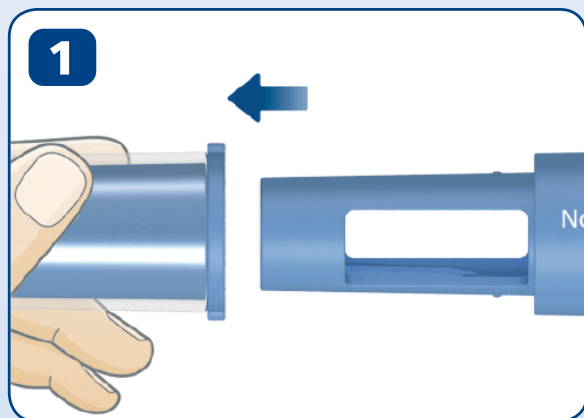


Injektionsnål (exempel)



Komma igång	Förbereda din PenMate®	4
Kontrollera flödet		8
Välja dos		9
Aktivera din PenMate®		10
Injicera		11
Byta Norditropin NordiFlex®	Vad ska jag göra när Norditropin NordiFlex® nästan är slut	14
	Byta ut en tom Norditropin NordiFlex®	15
Vad ska jag göra om...		16
Ta hand om din PenMate®		20
Göra din PenMate® personlig		

4 Komma igång | Förbereda din PenMate®



Förbereda din PenMate®

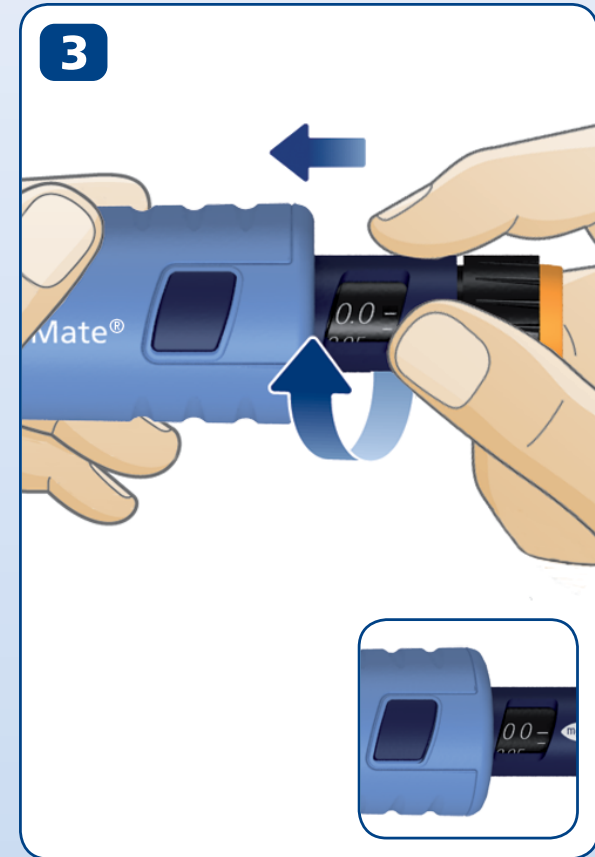
Kontrollera namnet, styrkan och den färgade etiketten på din Norditropin NordiFlex® injektionspenna för att vara säker på att den innehåller rätt styrka av det tillväxthormon du behöver.

- 1 Dra av huven från PenMate®.
- 2 Dra av huven från injektionspennan. Du behöver inte den tillsammans med din PenMate®.

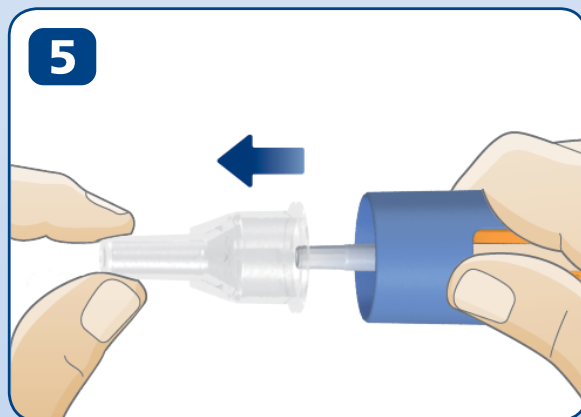
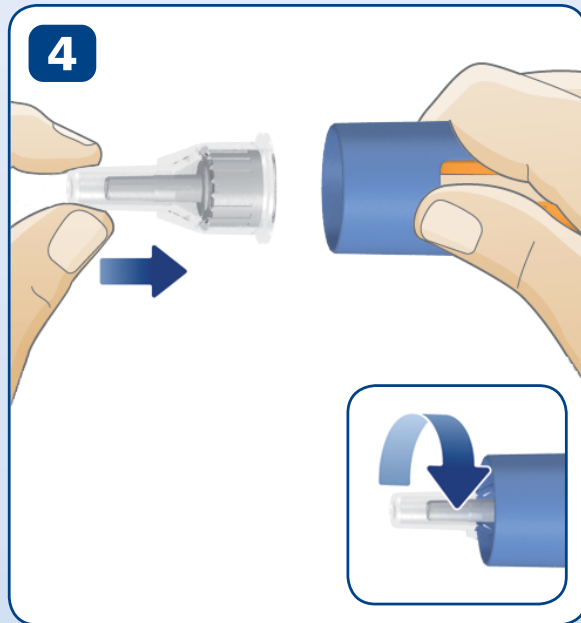
Kontrollera att lösningen i cylinderampullen är klar och färglös genom att vända injektionspennan upp och ned en eller ett par gånger.

Använd inte injektionspennan om lösningen i cylinderampullen är oklar eller grumlig.

- 3** För in injektionspennan i PenMate® och skruva samman dem, utan att vidröra den blå införingsknappen eller tryckknappen, tills du hör eller känner ett "klick". Dosfönstret på din injektionspenna ska vara mitt för den blå införingsknappen på din PenMate®.




6 Komma igång | Förbereda din PenMate®



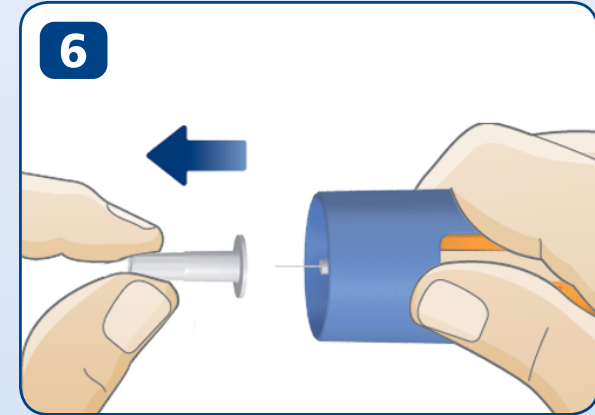
Ta bort skyddspappret från en ny injektionsnål.

- 4 Skruva på injektionsnålen rakt på injektionspennan. Kontrollera att injektionsnålen sitter fast ordentligt.

- 5 Dra av det yttre nålskyddet och behåll det för att kunna ta bort injektionsnålen från pennan på ett korrekt sätt efter injektionen.

 Använd alltid en ny injektionsnål vid varje injektion. Det minskar risken för kontaminering, infektion, läckage av lösning, tilltäppta injektionsnålar och feldosering. Skada eller böj aldrig injektionsnålen.

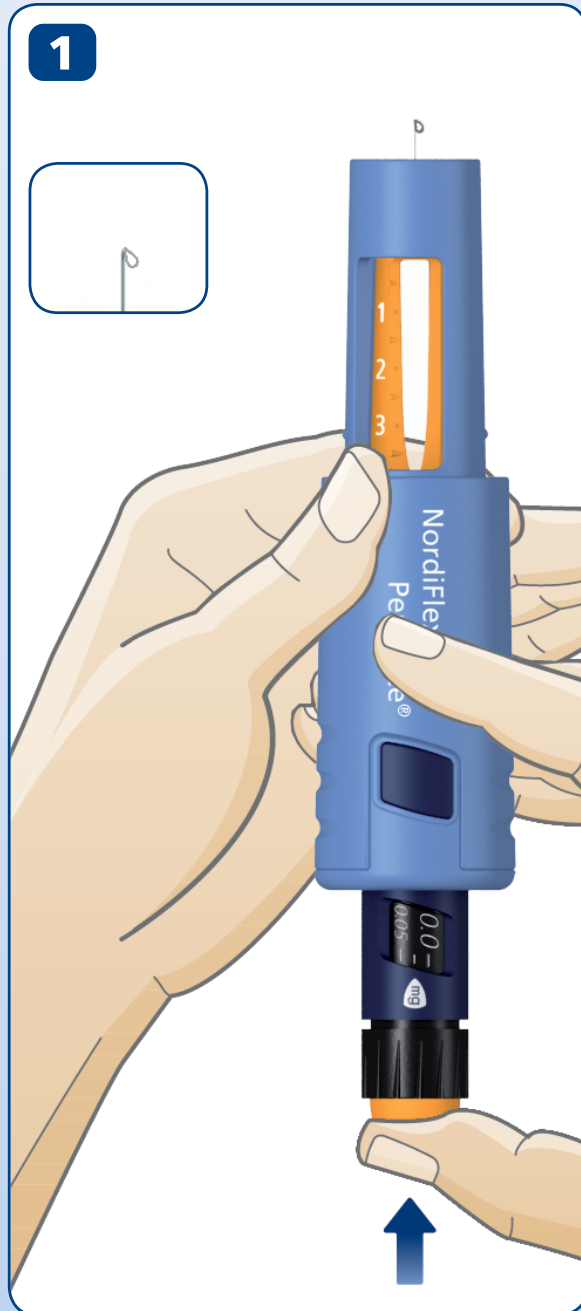
- 6** Ta bort det inre nålskyddet och kassera det på rätt sätt.



! Sätt aldrig tillbaka det inre nålskyddet på injektionsnålen efter du tagit bort det. Du kan råka sticka dig på injektionsnålen.

! Injektionsnålen är täckt med två nålskydd. Du måste ta bort båda två. Om du glömmer att ta bort nålskydden injiceras inte något tillväxthormon.

8 Kontrollera flödet



- 1** För att garantera en korrekt dosering och undvika att injicera luft, ska flödet kontrolleras innan din första injektion med varje ny penna, enligt beskrivningen i bipacksedeln i förpackningen med Norditropin NordiFlex®.

Välja dos

Kontrollera att dosstrecket på injektionspennan står mitt för 0.0.

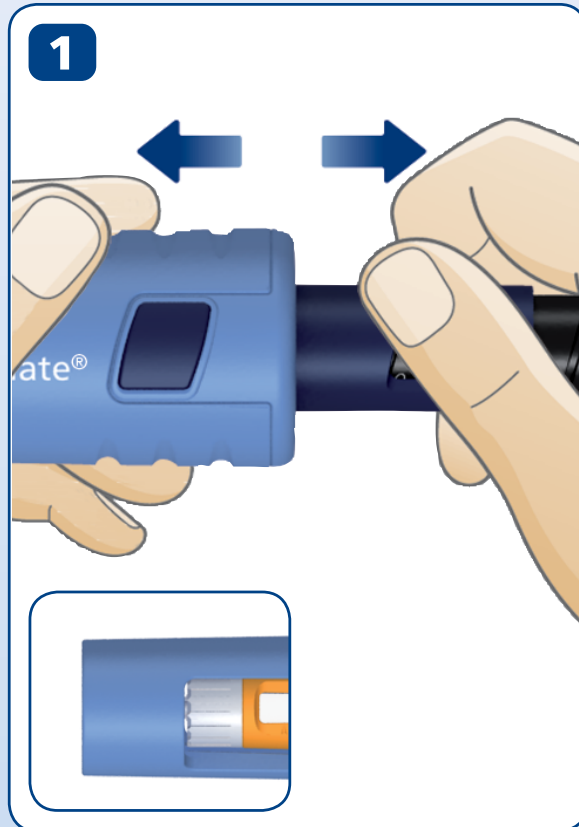
- 1 Välj det antal mg din läkare har ordinerat för dig.

Du kan öka eller minska dosen genom att vrida dosväljaren åt ena eller andra hållet. Var försiktig om du vrider dosväljaren bakåt så att du inte trycker på tryckknappen, eftersom lösning då kan komma ut.

Du kan inte välja en dos som är större än det antal mg som finns kvar i injektionspennan.



10 Aktivera din PenMate®



Aktivera din PenMate®

- 1 Aktivera din PenMate® genom att ta tag om både PenMate® och injektionspennan, utan att vidröra den blå införingsknappen eller tryckknappen, och dra isär dem tills du hör ett klickljud.

Nu är injektionsnålen dold i PenMate®.

Injicera

Använd den injektionsteknik som läkare eller sjuksköterska visat dig. Variera det område du injicerar på så att du inte skadar din hud.

- 1** Håll PenMate® mot huden. Tryck med fingret på den blå införingsknappen. Injektionsnålen sticks automatiskt in i huden.

Kontrollera att dosstrecket står mitt för den dos du valt.



12 Injicera

2



- 2 Injicera genom att trycka in tryckknappen helt tills 0.0 står mitt för dosstrecket. Håll kvar tryckknappen helt nedtryckt och låt injektionsnålen vara kvar under huden i minst 6 sekunder. Detta säkerställer att du får full dos.

När injektionen är klar drar du försiktigt ut nålen ur huden.

-
- ⚠ Tryck alltid på tryckknappen när du injicerar tillväxthormonet. Om du vrider på dosväljaren injiceras inte tillväxthormon.

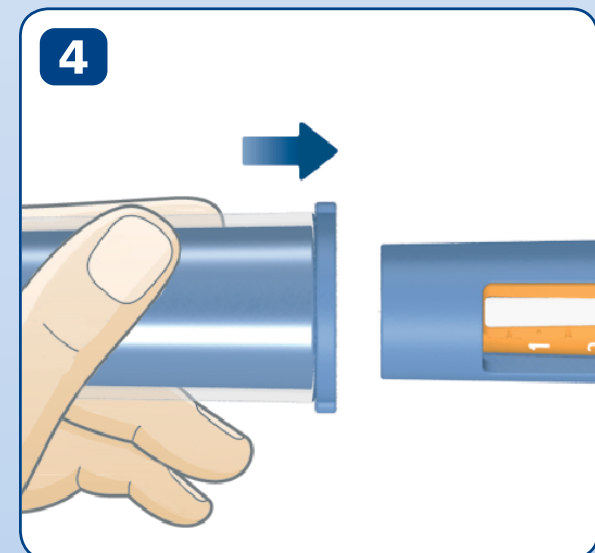
- 3 Sätt försiktigt tillbaka det yttre nålskyddet på injektionsnålen utan att vidröra injektionsnålen.

Skruva av injektionsnålen och kassera den enligt anvisning från läkare eller sjuksköterska.

- 4 Sätt tillbaka huven på PenMate® efter användning.

⚠ Vårdgivare måste vara mycket försiktiga vid hantering av använda injektionsnålar för att minska risken för stickskador och infektioner.

⚠ Ta alltid loss och kassera injektionsnålen efter varje injektion och förvara injektionspennan i PenMate® utan fastsatt nål. Det minskar risken för kontaminering, infektion, läckage av lösning, tilltäppta injektionsnålar och feldosering.



Vad ska jag göra när Norditropin NordiFlex® nästan är slut

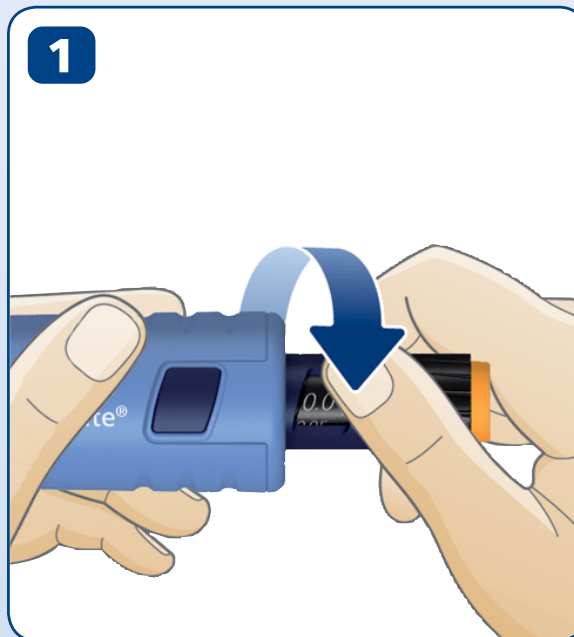
Du kan inte välja en dos som är större än antalet mg som finns kvar i injektionspennan. Om du behöver mer tillväxthormon än den mängd som finns kvar i injektionspennan måste du dela upp dosen på två injektioner:

- Injicera det tillväxthormon som finns kvar i injektionspennan. Anteckna hur många mg du injicerar.
- Skruva av injektionsnålen och kassera den enligt anvisning från läkare eller sjuksköterska.
- Byt ut den förbrukade injektionspennan mot en ny enligt beskrivningen på *sidan 15*.
- Kontrollera flödet enligt beskrivningen i bipacksedeln i förpackningen med Norditropin NordiFlex®. Välj och injicera det antal mg som ytterligare behövs för att du ska få hela dosen.

Byta en tom Norditropin NordiFlex®

- 1 När injektionspennan är tom skruvar du loss den och drar försiktigt ut den ur PenMate®. Kassera den tomma injektionspennan utan injektionsnål enligt anvisningar från din läkare eller sjuksköterska och lokala myndigheter.

Skruva samman en ny injektionspenna och din PenMate® enligt beskrivningen på *sidorna 4 och 5*. Förbered en ny injektion genom att följa beskrivningen på *sidorna 6 till 10*.



Vad ska jag göra om...

Här är svar på några frågor som du kanske har om PenMate®.

Fråga

Svar

Det syns inget tillväxthormon på injektionsnålens spets när jag kontrollerar flödet.

Injektionsnålen kan vara tilltäppt.

- Skruva på en ny injektionsnål för engångsbruk och kontrollera flödet tills du ser tillväxthormon på injektionsnålens spets (se *sidorna 6 till 8*).

Norditropin NordiFlex® kan vara skadad.

- Skruva loss injektionsnålen (se *sidan 13*). Skruva loss injektionspennan och byt den mot en ny (se *sidan 15*). Sätt fast en ny injektionsnål för engångsbruk och kontrollera flödet.

Jag vill ändra den valda dosen innan jag injicerar.

- Du kan öka eller minska dosen genom att vrida dosväljaren åt ena eller andra hållet. Vrid dosväljaren tills det antal mg som du behöver står mitt för dosstrecket.

Fråga

Tryckknappen stannar under injektionen innan 0.0 står mitt för dosstrecket.

Svar**Injektionsnålen kan vara tilltäppt**

Du har inte fått den valda dosen tillväxthormon. För att du ska få hela dosen måste du injicera återstående antal mg så här:

- Kontrollera dosfönstret. Siffran som står mitt för dosstrecket är det antal mg som du behöver injicera för att få hela dosen. Anteckna siffran.
- Vrid dosväljaren tills 0.0 står mitt för dosstrecket.
- Skruva på en ny injektionsnål och kontrollera flödet enligt beskrivningen på *sidorna 6 till 8*.
- Välj det antal mg som behövs för att du ska få full dos. Detta är den siffra som du antecknade. Aktivera PenMate® enligt beskrivningen på *sidan 10*.
- Injicera enligt beskrivningen på *sidorna 11 till 13*.

18 Vad ska jag göra om...

Fråga

Svar

Jag vrider på dosväljaren men det kommer inte ut något tillväxthormon från Norditropin NordiFlex®.

Det är helt normalt.

- Tryck alltid på tryckknappen när du injicerar tillväxthormonet. Om du vrider på dosväljaren injiceras inte tillväxthormon.

När jag väljer en dos stannar dosväljaren innan jag har valt det antal mg som jag behöver.

Antingen försöker du välja mer tillväxthormon än vad som finns kvar i injektionspennan eller försöker du att välja en dos större än den maximala dosen av mer än 60 klick för en injektion.

- Om du behöver mer tillväxthormon än det antal mg som finns kvar i injektionspennan ska du följa beskrivningen på *sidan 14*.
- Om du behöver fler mg än den maximala dosen för en injektion måste du dela upp dosen på två injektioner.

Fråga

Min Norditropin NordiFlex[®] och/eller min PenMate[®] har fallit i golvet eller utsatts för en kraftig stöt.

eller

Jag är inte säker på om min Norditropin NordiFlex[®] och/eller min PenMate[®] fungerar som den ska.

Svar

- Skruva loss injektionspennan och dra försiktigt ut den ur PenMate[®].
Kontrollera att injektionspennan och/eller PenMate[®] är oskadade.
- Kontrollera att cylinderampullen är hel, t.ex. att den inte har brutits eller har sprickor.
- Skruva ihop PenMate[®] och injektionspennan enligt beskrivningen på *sidan 5*.
- Skruva på en ny injektionsnål (*se sidorna 6 och 7*).
- Kontrollera flödet enligt beskrivningen i bipacksedeln i förpackningen med Norditropin NordiFlex[®].

Ta hand om din PenMate®

Förvaring och hantering

Din Norditropin NordiFlex® och PenMate® måste hanteras med försiktighet:

- Tappa eller stöt inte din PenMate® eller injektionspenna mot hårda ytor. Om du tappar dem eller misstänker något problem, sätt alltid på en ny injektionsnål och kontrollera flödet innan du injicerar.
- Försök inte reparera eller ta isär din PenMate®.
- Skydda din PenMate® och injektionspenna mot vatten, damm, smuts, frost, direkt solljus och extrema temperaturer.
- Ta alltid loss injektionsnålen och sätt tillbaka PenMate®-huvet efter användning.
- När Norditropin NordiFlex® sitter i PenMate® ska du förvara den enligt

beskrivningen i bipacksedeln i förpackningen till Norditropin NordiFlex®.

- Förvara PenMate® och Norditropin NordiFlex® i den medföljande asken när det är möjligt. Förväntad hållbarhet av din PenMate® är 5 år vid normal användning. I asken kan du också förvara 3 extra injektionsnålar för engångsbruk.



Rengöring och skötsel

PenMate® behöver ingen annan skötsel än rengöring.

- Försök inte tvätta, blötlägga eller smörja din PenMate® eller injektionspenna. Om det behövs kan du rengöra den med ett mildt rengöringsmedel på en fuktig trasa. Doppa inte ned din PenMate® i vatten eftersom den då kan skadas.
- Torka bort smuts och damm med en torr, mjuk borste.

Kassera PenMate®

Om du behöver kassera din PenMate® ska du göra det enligt de regler för avfallshantering som gäller där du bor.

NordiFlex PenMate® innehåller inga ämnen som är skadliga för miljön.

22 Ta hand om din PenMate®

Garanti

- Försök inte reparera en trasig PenMate®.
- Smörj inte PenMate®.
- PenMate® får endast användas i enlighet med instruktionerna i denna bruksanvisning. Tillverkaren kan inte göras ansvarig för problem med PenMate® om bruksanvisningen inte har följts.

Om du finner att det är något fel på PenMate® ersätter Novo Nordisk den om du sänder tillbaka den till inköpsstället för inspektion inom 5 år efter att du erhållit den. Bifoga kvittot som du fick när du erhöll PenMate®.

Om du behöver veta satsnumret till din PenMate® hittar du det med hjälp av översiktsskissen på omslagets insida.

För kunder inom den Europeiska unionen; om din läkare och/eller du själv tror att en allvarlig händelse har inträffat, orsakad av användningen av PenMate®, ska du rapportera det till Novo Nordisk och till din nationella myndighet.

PenMate® får endast användas tillsammans med kompatibla produkter som gör att den kan fungera på ett korrekt sätt.

Norditropin NordiFlex® och NordiFlex PenMate® är varumärken som ägs av Novo Nordisk Health Care AG, Schweiz.

PenMate®, NovoFine® och NovoTwist® är varumärken som ägs av Novo Nordisk AIS, Danmark.

CE-märkningen på en medicinteknisk produkt anger att den uppfyller kraven i förordningen om medicintekniska produkter (EU) 2017/745.

Viktig information är tydligt markerad med följande symbol:

 **Viktig information**

Var särskilt uppmärksam på denna typ av information, eftersom den är viktig för säker användning av injektionspennan eller PenMate®.

 **Läs denna viktiga information innan du börjar använda din PenMate®**

- Om du förlorar din PenMate® eller om den blir skadad kan du fortfarande använda ditt Norditropin NordiFlex® utan PenMate®.
- PenMate® är endast avsedd för personligt bruk. Dela aldrig din PenMate®, din injektionspenna eller dina injektionsnålar med någon annan. Det kan sprida infektioner.
- Förvara alltid din injektionspenna, PenMate® och injektionsnålar utom syn- och räckhåll för barn.
- Vårdgivare måste vara mycket försiktiga vid hantering av använda injektionsnålar för att minska risken för stickskador och infektioner.

CE



Utgivningsdatum: 2019/05
© 2019

novonordisk.com

Novo Nordisk A/S
Novo Allé,
DK-2880 Bagsværd, Danmark



8-4240-44-002-3